

Handreiking

Veiligheidseffect- rapportage (VER)

Basis, Aanpak, Praktijkvoorbeelden
en Bijlagen



Voorwoord

Veiligheid is een kerntaak van de overheid. Het realiseren van een veilige leefomgeving is daar onderdeel van. Het ministerie van Justitie en Veiligheid werkt daarvoor samen met andere departementen, waaronder Binnenlandse Zaken en Koninkrijksrelaties, en andere partners. Deze samenwerking vindt bijvoorbeeld plaats binnen het Nationaal Programma Leefbaarheid en Veiligheid, Citydeals en programma's gericht op onderwerpen, zoals mooi en leefbaar Nederland.

De veiligheidseffectrapportage (VER) draagt bij aan de sociale veiligheid in Nederland. De VER is een belangrijk en effectief instrument om samen met betrokken partijen de veiligheidsrisico's van een locatiekeuze, bouw- of renovatieproject vooraf in kaart te brengen. Voor een gemeente kan het van enorme meerwaarde zijn om bij nieuwe projecten een VER-traject te starten. De bouwende partijen vertrekken na oplevering, terwijl de gemeente verantwoordelijk blijft voor de openbare orde en veiligheid van de omgeving. Met de VER-aanpak ga je samen met andere afdelingen, zoals zorg, bouw, groen en wonen, aan het werk om de sociale veiligheid een goede plek in het project te geven. Het tijdig inzetten van een VER is succesvol gebleken bij de aanpak van criminaliteit en overlast in de omgeving én bij het voorkomen van onveiligheidsgevoelens van bewoners in een gebied. Laat deze publicatie dan ook vooral als inspiratie dienen om de samenwerking met gemeentelijke en private partners te zoeken en samen aan een veilige leefomgeving te werken.

Directeur OOV van een grote stad: *“De experts vanuit stedenbouw en landschapsarchitectuur hebben sociale veiligheid goed op hun netvlies. Ik zie vooral een kans voor de VER bij het transformeren van ontwikkelbuurten, omdat daar de problematiek vaak zeer complex is. Dan is het goed om op een andere wijze naar de samenhang van probleem en verbeteringen te kijken.”*

Deze handreiking geeft informatie over wat de Veiligheidseffectrapportage (VER) is en hoe de aanpak in de praktijk succesvol kan werken. Stap voor stap lopen we de zes modules door, die leiden tot een effectieve en integrale aanpak van sociale veiligheid. De VER-aanpak kun je toepassen bij uiteenlopende projecten, locaties en voorzieningen. Je krijgt veel praktijkvoorbeelden aangereikt, waarbij je kunt leren van de ervaringen die zijn opgedaan. Tot slot hebben we enkele bijlagen toegevoegd met voorbeelden van risico's, maatregelen en voortgangsformulier. Ook is er een lijst met interessante publicaties, zodat je je kunt laten inspireren om actief met VER aan de slag te gaan.

Druk op de ruimte

Bij sociale veiligheid gaat het om het beschermen van inwoners, ondernemers en bezoekers tegen overlast, bedreigingen en criminaliteit. In Nederland staan we voor de grote opgave om 900.000 extra woningen te bouwen vóór 2030. Er ontstaat steeds grotere druk op de openbare ruimte, want naast de bouwopgave spelen nog meer uitdagingen, zoals:

- De anonimiteit in hoogbouwwijken.
- Het transformeren van ontwikkelbuurten met behoud van voldoende en een veilige buitenruimte.
- De leegloop van winkelgebieden en daarmee het verlies aan leefbaarheid.
- Het creëren van nieuwe zorglocaties door de vergrijzing.
- De gevolgen van de keuze om ook mensen met een verstandelijke beperking of verslaving in opvanglocaties in de wijken te laten wonen.

Vooraf in stedelijk gebied wordt deze druk steeds groter en dit trekt een wissel op handhaving, toezicht, verkeersdruk, verkeersonveiligheid, criminaliteit, stress, irritatie en overlast. Er liggen dus volop kansen om deze uitdagingen gecombineerd aan te pakken. De integrale VER-aanpak kan hierin een belangrijke rol vervullen.

Vroeg stadium beginnen

Het verleden leert, dat een VER-traject soms te laat wordt gestart. Hierdoor worden kansen gemist om veiligheid en leefbaarheid in de ontwerpen van openbare ruimte en/of bouwplannen te borgen. Sociale veiligheid is geen verplicht onderdeel van de Omgevingswet. Toch biedt deze nieuwe wet wel ruimte om in een vroeg stadium verschillende fysieke en sociale omgevingsfactoren in samenhang te beoordelen. Een VER helpt dan om transparante en brede afwegingen te maken in het ontwerpproces én om gezamenlijk naar oplossingen te zoeken. Als regisseur of deelnemer van het VER-project zorg je ervoor dat kennis over de samenhang verspreid wordt en dat het project van start gaat. En daarmee draag je bij aan een veiliger Nederland.

Wij wensen je veel succes met de VER-aanpak.

Bertine Steenberg
Directeur Veiligheid en Bestuur

Ministerie van Justitie en Veiligheid



Veiligheidseffect- rapportage (VER)

Voorwoord

Handreiking

Basis, aanpak,
praktijkvoorbeelden
en bijlagen

VER-basis



Wat is een VER?



Wat levert een VER op?



Bij welk type project is een VER nuttig?



Wanneer start een VER?



Wie neemt het initiatief voor een VER?



Wie voert de VER uit?



Wat kost een VER?



VER-aanpak



Module 1 - Onderbouwing



Module 2 - Intentie



Module 3 - Analyse



Module 4 - Oplossingsrichtingen



Module 5 - Maatregelen



Module 6 - Implementatie/evaluatie



VER-praktijkvoorbeelden



Overlastgevend winkelplein



De komst van een dak- en thuislozenopvang



Transformatie van probleemwijk naar prachtwijk



Woningen in het groen? Of juist niet?



Tegengaan seksuele intimidatie op straat



Vergunningsvrij pionieren bij een stadsstrand



Onveilige fietsroute door een groengebied



VER-bijlagen



Overzicht van inspirerende literatuur



Overzicht van risico's



Overzicht van maatregelen



Voorbeeldformulier Voortgang maatregelen





VER-basis

In dit onderdeel lees je alles wat handig is om te weten over een veiligheidseffect-rapportage (VER). We gaan in op wat een VER is en wat de voordelen zijn. Ook lees je bij welke projecten het nuttig is om een VER uit te voeren en in welke fase het verstandig is om met een VER te starten. Daarnaast krijg je inzicht met wie het belangrijk is om samen te werken om tot een goed resultaat te komen. Tot slot geven we een globaal inzicht in het financiële plaatje van een VER.



VER-basis ↗

- Wat is een VER? ↗
- Wat levert een VER op? ↗
- Bij welk type project is een VER nuttig? ↗
- Wanneer start een VER? ↗
- Wie neemt het initiatief voor een VER? ↗
- Wie voert de VER uit? ↗
- Wat kost een VER? ↗

VER-aanpak ↗

- Module 1 - Onderbouwing ↗
- Module 2 - Intentie ↗
- Module 3 - Analyse ↗
- Module 4 - Oplossingsrichtingen ↗
- Module 5 - Maatregelen ↗
- Module 6 - Implementatie/evaluatie ↗

VER-praktijkvoorbeelden ↗

- Overlastgevend winkelplein ↗
- De komst van een dak- en thuislozenopvang ↗
- Transformatie van probleemwijk naar prachtwijk ↗
- Woningen in het groen? Of juist niet? ↗
- Tegengaan seksuele intimidatie op straat ↗
- Vergunningsvrij pionieren bij een stadsstrand ↗
- Onveilige fietsroute door een groengebied ↗

VER-bijlagen ↗

- Overzicht van inspirerende literatuur ↗
- Overzicht van risico's ↗
- Overzicht van maatregelen ↗
- Voorbeeldformulier Voortgang maatregelen ↗

Wat is een VER?

Met de veiligheidseffectrapportage (VER) breng je risico's op gebruiks- en beheerproblemen van ruimtelijke plannen in kaart. Dit doe je nog vóór de daadwerkelijke bouw begint. In een gestructureerd en transparant proces werk je samen met de betrokkenen aan:

- Het in beeld krijgen van veiligheidsrisico's.
- Het ontwikkelen van alternatieven om aan deze risico's tegemoet te komen.
- Het maken van afspraken over de maatregelen en activiteiten die nodig zijn om het gekozen alternatief uit te voeren.
- Het bewaken van de afspraken over de uitvoering.

De VER draagt onder meer bij aan:

- De leefbaarheid van een omgeving.
- Gebruikersgemak.
- Veiligheidsbeleving.
- Het verminderen van het achteraf inzetten van handhaving of andere beheersmaatregelen.

Sociale veiligheid

De VER is een flexibel instrument, dat niet wettelijk verankerd is. Ook niet in de nieuwe Omgevingswet. Toch is het raadzaam om de stappen in de VER te doorlopen met een breed samengestelde werkgroep. Zo kom je tot een sociaal veilig ontwerp. Bepaal gezamenlijk vooraf en tijdens het proces het ambitieniveau. De praktijk toont aan dat niet alle wensen ingevuld kunnen worden. Veiligheid, biodiversiteit, inclusiviteit, mobiliteit, economie (rendement), betaalbaarheid en andere onderwerpen spreken elkaar soms tegen. De VER kijkt vanuit sociale veiligheid naar de plannen. Betrokkenen kennen ook de belangen van andere domeinen. Het gaat erom de sterke punten en kansen in kaart te brengen en voor de gesignaleerde risico's een set van (vooral) ruimtelijke veiligheidsmaatregelen voor te stellen.

Subjectief

De VER is succesvol, omdat het niet alleen gaat om de aanpak van criminaliteit en overlast (objectief). Het gaat ook om het voorkomen van onveiligheidsgevoelens (subjectief) en het sturen van (onwenselijk) gedrag. Tegelijkertijd wordt het waterbede effect zoveel mogelijk voorkomen. Een goed uitgevoerde VER als onderdeel van een wijkaanpak heft niet alleen een plek van (luidruchtige) jongeren op, maar faciliteert deze jongeren ook. De VER kijkt waar zij in hun buurt wél bijeen kunnen komen. Ook bij locatieonderzoek heeft de VER zich als instrument bewezen. Door een aantal stappen te doorlopen, blijkt soms dat een gekozen locatie lang niet altijd de meest verstandige keuze is. Als je dit tijdig ontdekt, kan de zoektocht voortgezet worden, totdat een meer geschikte locatie in beeld komt.

In een VER-traject wordt aan veel vormen van (on)veiligheid aandacht besteed:

- **Harde criminaliteit**, zoals inbraak, diefstal, geweldsdelicten, vernieling, overval en brandstichting.
- **Overlast**, zoals geluidsoverlast, elkaar fysiek in de weg zitten of een ander gebruik van de openbare ruimte dan waarvoor deze bedoeld is.
- **Leefbaarheid**, zoals verpaupering, verloedering, vervuiling en anonimiteit.
- **Onveiligheidsgevoelens en (straat)intimidatie** bij gebruikers van de openbare ruimte, zoals bewoners, bezoekers en medewerkers.
- **Bereikbaarheid van nood- en hulpdiensten**, zoals ambulance en brandweer.

VER-basis ↗

- Wat is een VER? →
- Wat levert een VER op? →
- Bij welk type project is een VER nuttig? →
- Wanneer start een VER? →
- Wie neemt het initiatief voor een VER? →
- Wie voert de VER uit? →
- Wat kost een VER? →

VER-aanpak ↗

- Module 1 - Onderbouwing →
- Module 2 - Intentie →
- Module 3 - Analyse →
- Module 4 - Oplossingsrichtingen →
- Module 5 - Maatregelen →
- Module 6 - Implementatie/evaluatie →

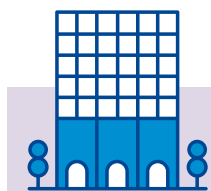
VER-praktijkvoorbeelden ↗

- Overlastgevend winkelplein →
- De komst van een dak- en thuislozenopvang →
- Transformatie van probleemwijk naar prachtwijk →
- Woningen in het groen? Of juist niet? →
- Tegengaan seksuele intimidatie op straat →
- Vergunningsvrij pionieren bij een stadsstrand →
- Onveilige fietsroute door een groengebied →

VER-bijlagen ↗

- Overzicht van inspirerende literatuur →
- Overzicht van risico's →
- Overzicht van maatregelen →
- Voorbeeldformulier Voortgang maatregelen →

Wat is een VER?



VER in de praktijk: winkelcentrum

Een nieuw winkelcentrum levert na de opening al snel problemen en klachten op over onder meer overlast. Hierdoor is extra

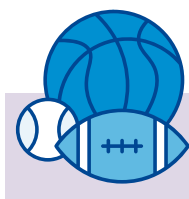
surveillance vereist en dus extra budget. Zo worden vermijdbare ontwerpfouten afgewenteld op de publieke sector. Vooraf is niet goed nagedacht over de plaats van de pinautomaten, hangplekken voor jongeren en vluchtroutes voor dieven. Het advies voor pinautomaten is deze te plaatsen in het zicht van woningen of langzaam rijdend verkeer. Dit was niet gebeurd. Er waren geen hangplekken voor jongeren gecreëerd, waardoor zij zelf iets zochten en daarmee de toegang tot winkels blokkeerden.



VER in de praktijk: jongerenoverlast

Bij een ontwikkelbuurt aan de rand van een grote stad was veel jongerenoverlast. Variërend van intimiderende

samenscholingen van soms wel vijftig jongeren tot over het trottoir crossen met scooters. Oudere bewoners durfden er vaak niet meer langs te lopen. Tijdens de schouw bleek dat tussen de hoogbouwflats een overdaad aan grootschalige en dus anonieme en veelal stenige openbare ruimte was. Door deze met bomen en plantebakken te vergroenen en door drempels aan te leggen, werden de plekken minder toegankelijk voor scooters. Samen met jongerenwerkers is vervolgens gezocht naar alternatieve plekken, waar de jeugd zijn heil kan zoeken. Bijvoorbeeld een nieuwe sportvoorziening in een beter geschikt deel van de wijk.



VER in de praktijk: sportcomplex

Op de rand van een bestaand sportcomplex was veel overlast door drugshandel. Samen met gebruikers van het sportcomplex, buurtbewoners en

gemeentelijke vertegenwoordigers is gezocht naar oplossingsrichtingen in ontwerp en beheer. Ook is gekeken naar organisatie en communicatie. De komst van een nieuwe voorziening, in dit geval een extra gymnastiekhal, bood uitkomst. Zo kwam in de avonden meer levendigheid in de omgeving. Kinderen worden door ouders gehaald en gebracht. Ouders blijven wachten en jongeren praten na in de buurt van de hal. Deze drukte werpt barrières op voor criminele activiteiten. Ook het ontwerp van deze hal met aan drie zijden ramen zorgde voor meer informele controle op de omgeving.

VER-basis ↗

Wat is een VER? →

Wat levert een VER op? →

Bij welk type project is een VER nuttig? →

Wanneer start een VER? →

Wie neemt het initiatief voor een VER? →

Wie voert de VER uit? →

Wat kost een VER? →

VER-aanpak ↗

Module 1 - Onderbouwing →

Module 2 - Intentie →

Module 3 - Analyse →

Module 4 - Oplossingsrichtingen →

Module 5 - Maatregelen →

Module 6 - Implementatie/evaluatie →

VER-praktijkvoorbeelden ↗

Overlastgevend winkelplein →

De komst van een dak- en thuislozenopvang →

Transformatie van probleemwijk naar prachtwijk →

Woningen in het groen? Of juist niet? →

Tegengaan seksuele intimidatie op straat →

Vergunningsvrij pionieren bij een stadsstrand →

Onveilige fietsroute door een groengebied →

VER-bijlagen ↗

Overzicht van inspirerende literatuur →

Overzicht van risico's →

Overzicht van maatregelen →

Voorbeeldformulier Voortgang maatregelen →



Wat levert een VER op?

Binnen een VER kijken we naar diverse vormen van criminaliteit en overlast. Dit gebeurt door de omgeving te bekijken aan de hand van enkele richtlijnen voor sociale veiligheid:

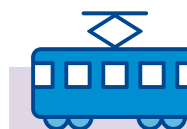
- Zichtbaarheid (zichtlijnen, sociale ogen).
- Eenduidigheid (van wie is het gebied?).
- Toegankelijkheid (voor wie wel en voor wie niet?).
- Aantrekkelijkheid.

Sociale veiligheid in het ontwerp meenemen, is vaak esthetisch mooier. Denk aan het achteraf plaatsen van hekken rond een gebouw na een incident. Als dat van tevoren onder architectuur was gedaan, had het mooi gepast bij het gebouw. Een veilige omgeving, een aangename openbare ruimte en een positief imago verhogen de gebruikswaarde, de duurzaamheid en de economische waarde van een gebouw, voorziening of plek.

Nog meer voordelen van een VER:

- **Ontstaan van een gemeenschappelijke taal**
Door een VER uit te voeren, ontstaat al vroeg in het planproces een gestructureerde veiligheidsdialogue tussen publieke en private partijen. Hierbij wordt een gemeenschappelijke taal ontwikkeld.
- **Voorkomen van onnodige vertraging**
Het op tijd onderkennen en bediscussiëren van tegenstrijdige belangen zorgt voor een afgewogen en 'inherent' veiliger ontwerp, zonder dat de voorbereiding vertraging oploopt.
- **Besparen van kosten (achteraf)**
Het is vrijwel altijd goedkoper en efficiënter om in een vroeg stadium de risico's te onderkennen en veiligheidsmaatregelen te bedenken. Als pas achteraf in de beheerfase allerlei (structurele) beheers- of handhavingsmaatregelen ingevoerd moeten worden, is dat vaak duurder.
- **Maken van betere samenwerkingsafspraken en beleggen van verantwoordelijkheden**
Door vanaf het begin samen te werken met verschillende partijen worden de verantwoordelijkheden van de partijen voor de diverse risico's duidelijk. Ook weten de partijen elkaar beter te vinden in de loop van het ontwerp- en bouwproces.

- **Afleggen van verantwoording achteraf**
Met een VER-rapport kan achteraf worden aangetoond dat binnen een (ver)bouwproject zorgvuldig met het thema veiligheid is omgegaan.
- **Positief imago van uitvoerende partijen**
Een veilig ontwerp levert uiteindelijk iedere samenwerkingspartij voordelen op voor de lange termijn. Enkele steekwoorden hierbij zijn betrokkenheid, duurzaamheid en maatschappelijk verantwoord ondernemen.



VER in de praktijk: aanleg tramlijn

Bij de aanleg van een nieuwe tramlijn werd de locatie van de halte bepaald op basis van de verkeersveiligheid. Een ligging

van de halte in het midden zou te gevaarlijk zijn voor links afslaan van auto's. Hierdoor kwam de halte uiteindelijk op een plek zonder informele controle. Ook lag die nog ver van voorzieningen en woningen. Deze keuze was al gemaakt toen een deskundige op het gebied van sociale veiligheid bij het ontwerpproces werd betrokken. Door het maken van een VER is toen wel zorgvuldig nagedacht over de details van de nieuwe halte. Bijvoorbeeld de gekozen materialen, het plaatsen van lichtarmaturen en een strak onderhoudsregime om de graffiti van de glazen wanden te verwijderen. Maatregelen die hard nodig waren om ervoor te zorgen dat deze halte en de omgeving uiteindelijk toch sociaal veilig voelden. De extra kosten en detaillering hadden voorkomen kunnen worden als de VER eerder was ingezet.



VER-basis ↗

- Wat is een VER? →
- Wat levert een VER op? →
- Bij welk type project is een VER nuttig? →
- Wanneer start een VER? →
- Wie neemt het initiatief voor een VER? →
- Wie voert de VER uit? →
- Wat kost een VER? →

VER-aanpak ↗

- Module 1 - Onderbouwing →
- Module 2 - Intentie →
- Module 3 - Analyse →
- Module 4 - Oplossingsrichtingen →
- Module 5 - Maatregelen →
- Module 6 - Implementatie/evaluatie →

VER-praktijkvoorbeelden ↗

- Overlastgevend winkelplein →
- De komst van een dak- en thuislozenopvang →
- Transformatie van probleemwijk naar prachtwijk →
- Woningen in het groen? Of juist niet? →
- Tegengaan seksuele intimidatie op straat →
- Vergunningsvrij pionieren bij een stadsstrand →
- Onveilige fietsroute door een groengebied →

VER-bijlagen ↗

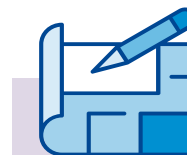
- Overzicht van inspirerende literatuur →
- Overzicht van risico's →
- Overzicht van maatregelen →
- Voorbeeldformulier Voortgang maatregelen →



Bij welk type project is een VER nuttig?

Je kunt een VER uitvoeren bij elk (ver)bouwproject. Logischerwijs ligt de focus op projecten met enige mate van complexiteit. Of op projecten waarvan de praktijk aangetoond heeft dat deze gevoelig liggen bij omwonenden. Bijvoorbeeld de komst van een dak- en thuislozenopvang in de wijk, een evenementenlocatie of hangplekken voor jongeren.

Grotere projecten brengen vaak meer complexiteit met zich mee, doordat er veel bezoekers tegelijkertijd komen. Of doordat verschillende doelgroepen gebruikmaken van de voorziening en de omgeving. Verder kun je denken aan een winkelcentrum, bioscoop, sportcomplex, voetbalstadion. Maar ook aan het herstructureren van een flatwijk, het transformeren van bedrijventerreinen naar woongebieden of het ombouwen van kantoren tot studenten- en starterswoningen. Daarnaast kan het ontwikkelen van een bouwlocatie in samenhang met de omgeving (inbreilocaties) vragen om een VER. Juist omdat de openbare ruimte in onze steden steeds schaarser wordt. Dit betekent veel gepuzzel van landschapsarchitecten en stedenbouwkundigen. Zij houden rekening met de vele functies die de openbare ruimte moet bieden. Denk aan parkeren, wandelen, fietsen, recreëren, spelen, stilte zoeken, ontmoeten, honden uitlaten etc. Deze functies hebben uiteraard ook invloed op de kwaliteit en veiligheid van de openbare ruimte. Vice versa heeft de openbare ruimte enorme invloed op hoe mensen hun leef- en woonomgeving ervaren.



VER in de praktijk: nieuwbouwplan

Er wordt nogal eens vergeten dat in een nieuwbouwplan oude elementen met risico's blijven bestaan,

zoals een kanaal en een spoorlijn. Hier moet je vanuit veiligheidsoogpunt rekening mee houden in je ontwerp en je maatregelen. Ook het verdwijnen van een gebouw of een functie kan tot problemen leiden. Bijvoorbeeld een jongerenspeelplek die verdwijnt, kan ergens anders overlast opleveren. Uiteindelijk willen de jongeren toch samenkomen. Door hier op tijd over na te denken, kun je proberen enige regie uit te oefenen in plaats van het te laten gebeuren en te wachten op klachten en overlastmeldingen.



VER-basis ↗

- Wat is een VER? →
- Wat levert een VER op? →
- Bij welk type project is een VER nuttig? →
- Wanneer start een VER? →
- Wie neemt het initiatief voor een VER? →
- Wie voert de VER uit? →
- Wat kost een VER? →

VER-aanpak ↗

- Module 1 - Onderbouwing →
- Module 2 - Intentie →
- Module 3 - Analyse →
- Module 4 - Oplossingsrichtingen →
- Module 5 - Maatregelen →
- Module 6 - Implementatie/evaluatie →

VER-praktijkvoorbeelden ↗

- Overlastgevend winkelplein →
- De komst van een dak- en thuislozenopvang →
- Transformatie van probleemwijk naar prachtwijk →
- Woningen in het groen? Of juist niet? →
- Tegengaan seksuele intimidatie op straat →
- Vergunningsvrij pionieren bij een stadsstrand →
- Onveilige fietsroute door een groengebied →

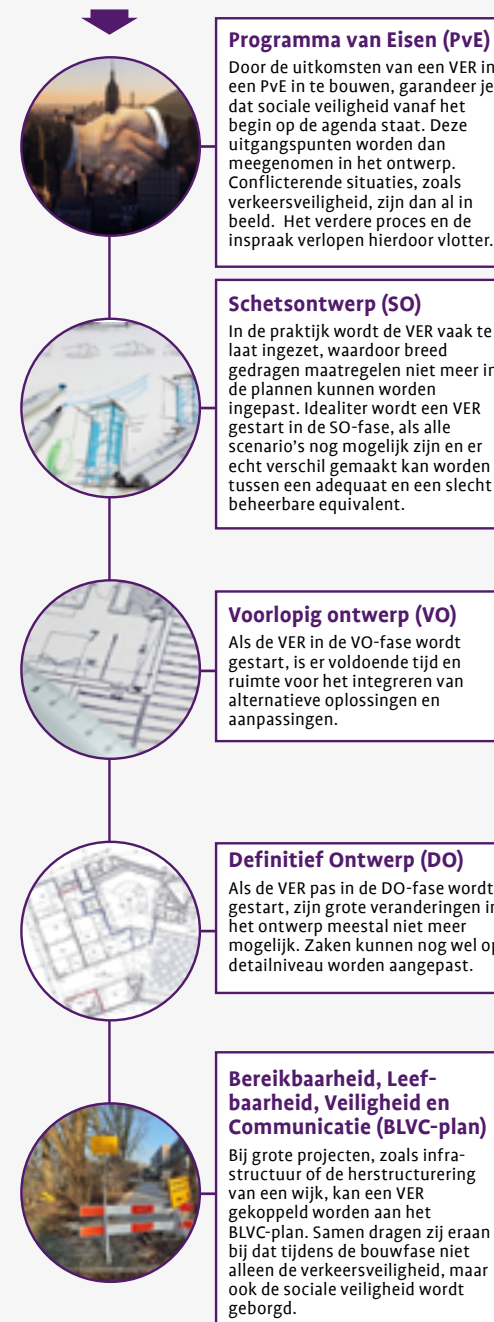
VER-bijlagen ↗

- Overzicht van inspirerende literatuur →
- Overzicht van risico's →
- Overzicht van maatregelen →
- Voorbeeldformulier Voortgang maatregelen →

Wanneer start een VER?

Idealiter start je een VER in de fase van het schetsontwerp (SO) of het voorlopig ontwerp (VO). Dan is er nog ruimte voor alternatieve oplossingen en aanpassingen. In theorie kan een VER in elke fase van het planproces worden ingezet: Tender, Programma van Eisen, Schetsontwerp (SO), Voorlopig ontwerp (VO) en Definitief Ontwerp (DO). Als de SO- of VO-fase voorbij zijn, kun je dus nog steeds van de VER gebruikmaken. Alleen heeft het niet de voorkeur om dan pas te beginnen.

Bij voorkeur start je de VER zo vroeg mogelijk. Ook in een latere fase heeft de VER nut.



VER-basis ↗

- Wat is een VER? →
- Wat levert een VER op? →
- Bij welk type project is een VER nuttig? →
- Wanneer start een VER? →
- Wie neemt het initiatief voor een VER? →
- Wie voert de VER uit? →
- Wat kost een VER? →

VER-aanpak ↗

- Module 1 - Onderbouwing →
- Module 2 - Intentie →
- Module 3 - Analyse →
- Module 4 - Oplossingsrichtingen →
- Module 5 - Maatregelen →
- Module 6 - Implementatie/evaluatie →

VER-praktijkvoorbeelden ↗

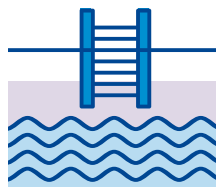
- Overlastgevend winkelplein →
- De komst van een dak- en thuislozenopvang →
- Transformatie van probleemwijk naar prachtwijk →
- Woningen in het groen? Of juist niet? →
- Tegengaan seksuele intimidatie op straat →
- Vergunningsvrij pionieren bij een stadsstrand →
- Onveilige fietsroute door een groengebied →

VER-bijlagen ↗

- Overzicht van inspirerende literatuur →
- Overzicht van risico's →
- Overzicht van maatregelen →
- Voorbeeldformulier Voortgang maatregelen →



Wanneer start een VER?



VER in de praktijk: openbaar zwembad

Bij een nieuw zwembad in een middelgrote stad in het midden van het land kwam de VER-werkgroep met het voorstel om het hele ontwerp te spiegelen (andersom te bouwen). Hierdoor kwam de ingang beter in het zicht, terwijl die in het oorspronkelijke ontwerp uit het zicht van de omgeving lag. Bovendien werd door deze aanpassing verkeerschaos, overlast en onoverzichtelijkheid voorkomen. Een breed gedragen maatregel die door een te late start van de VER in de definitieve ontwerp fase niet meer in de plannen kon worden ingepast. In deze fase gaat het namelijk vooral over de details en materiaal. Gelukkig zijn er nog wel maatregelen doorgevoerd die de veiligheid bevordert hebben, maar minder dan als de VER in de schetsontwerpfase was gestart. Dan was de sociale veiligheid onderdeel van het proces geweest.



VER in de praktijk: bezit woningbouwcorporatie

Een woningbouwcorporatie in het zuiden van het land had problemen in één van hun flats. Zij hadden onder meer last van uitwerpselen in de hal en lift, ongewenste graffiti, een overdaad aan zwerf-fietsen voor de deur en afval in het openbaar groen. Bewoners wilden camera's laten plaatsen. De wijk stond op de planning voor grootschalige renovatie, maar dat zou nog een aantal jaren duren. De werkgroep kwam op het idee om vooruitlopend op deze renovatie alleen de hal aan te pakken. In samenwerking met een kunstenaar mochten de bewoners zelf de plannen voor de nieuwe entree bepalen. Ze kozen voor een entree met de look en feel van een cowboy saloon, inclusief geschilderde klapdeuren. Na het opleveren van de nieuwe hal, bleken de camera's niet meer nodig te zijn. De bewoners voelden zich eigenaar van hun entree, waardoor verloedering en vervuiling niet meer voorkwamen.



VER-basis ↗

- Wat is een VER? →
- Wat levert een VER op? →
- Bij welk type project is een VER nuttig? →
- Wanneer start een VER? →
- Wie neemt het initiatief voor een VER? →
- Wie voert de VER uit? →
- Wat kost een VER? →

VER-aanpak ↗

- Module 1 - Onderbouwing →
- Module 2 - Intentie →
- Module 3 - Analyse →
- Module 4 - Oplossingsrichtingen →
- Module 5 - Maatregelen →
- Module 6 - Implementatie/evaluatie →

VER-praktijkvoorbeelden ↗

- Overlastgevend winkplein →
- De komst van een dak- en thuislozenopvang →
- Transformatie van probleemwijk naar prachtwijk →
- Woningen in het groen? Of juist niet? →
- Tegengaan seksuele intimidatie op straat →
- Vergunningsvrij pionieren bij een stadsstrand →
- Onveilige fietsroute door een groengebied →

VER-bijlagen ↗

- Overzicht van inspirerende literatuur →
- Overzicht van risico's →
- Overzicht van maatregelen →
- Voorbeeldformulier Voortgang maatregelen →



Wie neemt het initiatief voor een VER?

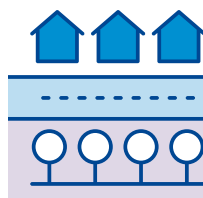
In principe kan iedereen een VER-traject initiëren, maar het initiatief ligt meestal bij het bevoegd gezag. In de praktijk en zeker ook op de lange termijn heeft vanuit veiligheids-oogpunt de afdeling Openbare Orde en Veiligheid (OOV) baat bij een sociaal veilige en leefbare openbare ruimte. Afhankelijk van de organisatie kan dat ook een gebieds-manager zijn of een omgevingsmanager als je vanuit de nieuwe Omgevingswet redeneert.

Onveiligheidsbeleving of je onprettig voelen hebben ook effect op iemands (mentale) gezondheid. Meerdere domeinen hebben dus belang bij prettige en veilige wijken. Het is dan ook verstandig om in onderling overleg te bespreken wie de regie per project op zich neemt. Een gemeente staat na het doorlopen van een VER sterker bij het stellen van extra veiligheidseisen naar bijvoorbeeld project-ontwikkelaars.

De initiatiefnemers van een VER-traject gaan op zoek naar 'maatjes' binnen en buiten de gemeente om enthousiasme te creëren. Zij hebben collega's nodig die overzicht hebben, weten welke actoren een rol spelen en die gebaat zijn bij verbeteringen zonder dat het proces wordt vertraagd. Denk bijvoorbeeld aan de domeinen welzijn, gezondheid en sport en andere domeinen binnen de gemeente. Zowel de gemeenteraad als de wethouder kan aangeven dat een VER nodig is als er twijfels bestaan over een bepaalde ontwikkeling of locatie. Het toepassen van een VER kan ook onderdeel zijn van een standaard werkproces in een gemeente. Dit betekent een procesverandering en soms ook een cultuurverandering. Dit proces kan gevoed worden als bij ieder complex of gevoelig bouw- of renovatieproject de vraag gesteld wordt of een VER is toegepast. Ook zijn er voorbeelden van bewoners die zich georganiseerd hebben en bij de gemeente aangestuurd hebben op een VER bij een bouwproject in hun wijk. Toch wil je dit laatste in feite voorkomen. Vaak zijn bewoners dan al ongerust.

Gemeente overstijgend

Bij ruimtelijke plannen die gemeente overstijgend zijn, kan het initiatief voor een VER ook bij een provincie, waterschap, Rijkswaterstaat, de ministers van Volkshuisvesting en Ruimtelijke Ordening en Infrastructuur en Waterstaat of bij woningbouwcorporaties liggen. Ook private partijen kunnen een VER starten, zoals bouwconsortia en projectontwikkelaars. Tot slot is niet ondenkbaar dat een belangenvereniging, zoals de vereniging Reizigers Openbaar Vervoer (ROVER), het initiatief neemt.



VER in de praktijk: wegen en civieltechnische kunstwerken

Rijkswaterstaat geeft aan wegenbouwbedrijven of consortia van grote projecten als eis mee, dat de wegen en de civieltechnische kunstwerken die zij (ver)bouwen sociaal veilig moeten zijn. Daarbij gaat het niet alleen om de werken zelf, zoals onderdoorgangen, sluizen of bruggen, maar ook om hun omgeving.



VER-basis ↗

- Wat is een VER? →
- Wat levert een VER op? →
- Bij welk type project is een VER nuttig? →
- Wanneer start een VER? →
- Wie neemt het initiatief voor een VER? →
- Wie voert de VER uit? →
- Wat kost een VER? →

VER-aanpak ↗

- Module 1 - Onderbouwing →
- Module 2 - Intentie →
- Module 3 - Analyse →
- Module 4 - Oplossingsrichtingen →
- Module 5 - Maatregelen →
- Module 6 - Implementatie/evaluatie →

VER-praktijkvoorbeelden ↗

- Overlastgevend winkelplein →
- De komst van een dak- en thuislozenopvang →
- Transformatie van probleemwijk naar prachtwijk →
- Woningen in het groen? Of juist niet? →
- Tegengaan seksuele intimidatie op straat →
- Vergunningsvrij pionieren bij een stadsstrand →
- Onveilige fietsroute door een groengebied →

VER-bijlagen ↗

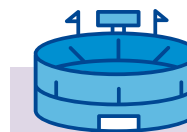
- Overzicht van inspirerende literatuur →
- Overzicht van risico's →
- Overzicht van maatregelen →
- Voorbeeldformulier Voortgang maatregelen →



Wie neemt het initiatief voor een VER?

Gekoppeld aan milieueffectrapportage (MER)

Soms wordt een VER gekoppeld aan een milieueffectrapportage (MER), zoals bij een nieuw bedrijventerrein. Dit is een win-win situatie. Milieu en veiligheid kunnen een duidelijke relatie hebben. Denk aan faunapassages voor bijvoorbeeld vleermuizen. Deze relatie houdt niet altijd in dat de belangen overeenkomen. Deskundigen voor criminaliteitspreventie willen graag de inbreker in het licht zetten. Om schijnveiligheid te voorkomen kun je op sommige trajecten in parken of buitengebied beter de verlichting dimmen. Hierdoor zorg je ervoor dat mensen andere routes nemen. Je geeft het duister dan aan de nachtdieren, zoals vleermuizen. Een verschil tussen de MER en de VER is dat de MER verplicht is 'voor plannen en besluiten die belangrijke nadelige gevolgen voor het milieu (kunnen) hebben'. De VER wordt 'slechts' geadviseerd, ook al kunnen plannen en besluiten nadelige gevolgen hebben voor de veiligheid(sbeleving) en overlast(beleving).



VER in de praktijk: stadion

Voor een nieuw stadion in een van de grotere gemeenten initieerde de directeur OOV

een VER-traject: "Het werkte uitstekend dat wij de VER opgestart hebben en vervolgens een VER-regisseur benoemden. Deze stelde in overleg met ons een VER-werkgroep samen. Door gezamenlijk en gestructureerd het VER-traject te doorlopen, hebben we vooral onze werkwijze aangepast. Daar hebben wij ook in de toekomst veel profijt van."



VER-basis ↗

- Wat is een VER? →
- Wat levert een VER op? →
- Bij welk type project is een VER nuttig? →
- Wanneer start een VER? →
- Wie neemt het initiatief voor een VER? →
- Wie voert de VER uit? →
- Wat kost een VER? →

VER-aanpak ↗

- Module 1 - Onderbouwing →
- Module 2 - Intentie →
- Module 3 - Analyse →
- Module 4 - Oplossingsrichtingen →
- Module 5 - Maatregelen →
- Module 6 - Implementatie/evaluatie →

VER-praktijkvoorbeelden ↗

- Overlastgevend winkelplein →
- De komst van een dak- en thuislozenopvang →
- Transformatie van probleemwijk naar prachtwijk →
- Woningen in het groen? Of juist niet? →
- Tegengaan seksuele intimidatie op straat →
- Vergunningsvrij pionieren bij een stadsstrand →
- Onveilige fietsroute door een groengebied →

VER-bijlagen ↗

- Overzicht van inspirerende literatuur →
- Overzicht van risico's →
- Overzicht van maatregelen →
- Voorbeeldformulier Voortgang maatregelen →

Wie voert de VER uit?

Na het besluit een VER-traject uit te voeren, benoem je een VER-regisseur. Dit kan iemand vanuit de eigen organisatie zijn, zoals een OOV-adviseur of een omgevingsmanager, of een externe deskundige. Er is geen specifieke opleiding of training voor VER-regisseur. De onderwijsmodule 'Urban Transformation and Public Safety' bij de opleiding Integrale Veiligheidskunde van de Hogeschool Inholland en de opleiding 'Sociale veiligheid en CPTED' van het Beccaria Instituut kunnen als opleiding tot VER-regisseur worden gezien. Ook kan een ervaren regisseur om advies of supervisie worden gevraagd.

De VER-regisseur waakt over de voortgang van het proces, neemt beslissingen over het vervolg van het project en hakt knopen door. Het draagt zeker bij als hij of zij:

- Aanzien geniet bij alle betrokken partijen.
- Ruimtelijk kan denken.
- Goed tekeningen kan lezen.
- Goed kan luisteren.
- Eigen data kan aandragen.
- De taal van andere sectoren spreekt.
- Ervaring als voorzitter heeft.
- Gevoel heeft voor de verhoudingen binnen een gemeente.
- Professioneel kan schrijven.
- Stevig in zijn of haar schoenen staat.

De VER-regisseur kan intern of extern inhoudelijke deskundigheid inhuren om te ondersteunen. Ook een combinatie van interne deskundigheid en een externe adviseur werkt vaak goed. Zo heb je iemand die de taal van de organisatie spreekt, een lokaal netwerk heeft en zorgt voor het borgen van de kennis. Tegelijkertijd krijgt het project of proces de frisse blik en objectiviteit die je van een externe mag verwachten. Voor de schouw en analyse kan een Registered CPTED Expert (RCE) ingeschakeld worden. Deze deskundigen hanteren de CPTED-aanpak (Crime Prevention Through Environmental Design). Dit is een wereldwijd gehanteerde aanpak waarbij criminaliteit, overlast, ongewenst gedrag en onveiligheidsgevoel in de omgeving worden beperkt. Zij hebben ervaring met het analyseren en interpreteren van situationele (on)veiligheidssituaties. Daarnaast adviseren zij bij het bedenken en implementeren van maatregelen.



VER in de praktijk: ontwikkelbuurt

Een grote gemeente wilde de risico's in kaart brengen van de plannen voor een ontwikkelbuurt (voorheen krachtwijk).

De OOV-er die dit project trok, koos vanaf het begin voor een duo-regisseursrol voor het VER-proces. De combinatie van kennis en vaardigheden van deze OOV-adviseur, aangevuld met die van de projectleider van het gemeentelijk projectmanagementbureau werkte heel goed. Vooral omdat ze beiden de taal van veiligheid in de gebouwde omgeving spraken. "Het was heel fijn om als OOV-er samen met iemand met een ruimtelijk-economische achtergrond deze VER te trekken. Daardoor bleven we grip houden op risico's en kansen én op de realiteit!"

De VER-regisseur stelt in nauw overleg met de opdrachtgever een VER-werkgroep samen. Bij het samenstellen van deze werkgroep betrek je zoveel mogelijk belanghebbende partijen. Over het algemeen worden de verschillende hulpdiensten (brandweer, politie en ambulance) standaard bij elk VER-traject betrokken. Ook andere sectoren, zoals stedenbouw, groen, beheer, verkeer, sport, openbare ruimte en verlichting (de exacte namen wisselen per gemeente) zijn cruciaal voor deelname en reflectie. Hoewel de VER geen participatietraject is, kunnen vertegenwoordigers van bewoners en gebruikers ook toegevoegde waarde bieden als lid van de werkgroep.

VER-basis ↗

- Wat is een VER? →
- Wat levert een VER op? →
- Bij welk type project is een VER nuttig? →
- Wanneer start een VER? →
- Wie neemt het initiatief voor een VER? →
- Wie voert de VER uit? →
- Wat kost een VER? →

VER-aanpak ↗

- Module 1 - Onderbouwing →
- Module 2 - Intentie →
- Module 3 - Analyse →
- Module 4 - Oplossingsrichtingen →
- Module 5 - Maatregelen →
- Module 6 - Implementatie/evaluatie →

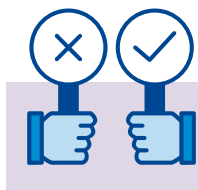
VER-praktijkvoorbeelden ↗

- Overlastgevend winkelplein →
- De komst van een dak- en thuislozenopvang →
- Transformatie van probleemwijk naar prachtwijk →
- Woningen in het groen? Of juist niet? →
- Tegengaan seksuele intimidatie op straat →
- Vergunningsvrij pionieren bij een stadsstrand →
- Onveilige fietsroute door een groengebied →

VER-bijlagen ↗

- Overzicht van inspirerende literatuur →
- Overzicht van risico's →
- Overzicht van maatregelen →
- Voorbeeldformulier Voortgang maatregelen →

Wie voert de VER uit?



VER in de praktijk: burgerparticipatie

Als burgers in een vroeg stadium meegenomen worden in de plannen kun je hun mening in het ontwerp meenemen. Hun zorgen kunnen (deels) worden weggenomen en alternatieve zienswijzen krijgen een plek. Hoewel het begrip NIMBY (Not in my backyard) hardnekkig is en soms ook begrijpelijk, probeer je tijdig te communiceren en duidelijk te maken waarover gezamenlijk nagedacht kan worden. Hierdoor laat je keuzeprocessen beter verlopen.

Om het werkbaar en betaalbaar te houden, heeft een VER-werkgroep niet meer dan ongeveer tien leden. Sommige belanghebbenden, die geen lid zijn van de werkgroep, kun je op andere wijze betrekken. Bijvoorbeeld door speciale bijeenkomsten te organiseren, individuele consultaties te houden of enquêtes/interviews af te nemen. Afhankelijk van het soort project zijn de belanghebbenden:

- Stedenbouwkundige.
- (Landschaps)architect/ontwerper openbare ruimte.
- Projectontwikkelaar.
- Afdelingen Ruimtelijke Ordening, Verlichting, Veiligheid, Verkeer, Groen, Sport, Beheer, Economie, Vastgoed en Welzijn (of vergelijkbare termen).
- Woningbouwcorporatie.
- Vervoersmaatschappijen.
- Vertegenwoordiger(s) van huidige en toekomstige bewoners en omwonenden.
- Vertegenwoordiger(s) van bedrijven en hun medewerkers.
- Belangenorganisaties, zoals voor mensen met een beperking.

De meerwaarde van de VER is dat de partijen gezamenlijk hun ambitieniveau bepalen en die vertalen in maatregelen. Vanzelfsprekend nemen zij alle wettelijke eisen mee in de verbetervoorstellen.



VER in de praktijk: multifunctioneel gebouw

De politie wil dat bij een nieuw multifunctioneel gebouw in een kwetsbare wijk in een middelgrote gemeente zo min mogelijk in- en uitgangen komen. Dat beperkt de kans op inbraak. De brandweer kiest daarentegen voor een zo open mogelijk ontwerp, zodat iedereen in geval van nood zo snel mogelijk het gebouw kan verlaten. De VER biedt geen kant-en-klare oplossing voor deze tegenstrijdige belangen. Dit is maatwerk. De VER helpt wel bij het op tijd boven tafel krijgen van dit soort tegenstrijdige belangen. Keuzes kunnen dan in gezamenlijkheid afgewogen worden. Ook is het denkbaar dat de VER-werkgroep een aantal onderbouwde keuzes voorlegt aan de opdrachtgever. Deze kan dan de uiteindelijke keuze maken.

VER-basis ↗

- Wat is een VER? ↗
- Wat levert een VER op? ↗
- Bij welk type project is een VER nuttig? ↗
- Wanneer start een VER? ↗
- Wie neemt het initiatief voor een VER? ↗
- Wie voert de VER uit? ↗
- Wat kost een VER? ↗

VER-aanpak ↗

- Module 1 - Onderbouwing ↗
- Module 2 - Intentie ↗
- Module 3 - Analyse ↗
- Module 4 - Oplossingsrichtingen ↗
- Module 5 - Maatregelen ↗
- Module 6 - Implementatie/evaluatie ↗

VER-praktijkvoorbeelden ↗

- Overlastgevend winkelplein ↗
- De komst van een dak- en thuislozenopvang ↗
- Transformatie van probleemwijk naar prachtwijk ↗
- Woningen in het groen? Of juist niet? ↗
- Tegengaan seksuele intimidatie op straat ↗
- Vergunningsvrij pionieren bij een stadsstrand ↗
- Onveilige fietsroute door een groengebied ↗

VER-bijlagen ↗

- Overzicht van inspirerende literatuur ↗
- Overzicht van risico's ↗
- Overzicht van maatregelen ↗
- Voorbeeldformulier Voortgang maatregelen ↗



Wat kost een VER?

Het uitvoeren van een VER heeft veel voordelen voor de belanghebbenden. Uit de praktijk blijkt dat een VER effectiever wordt naarmate deze vroeger in de planvorming wordt ingezet. Zelfs nog vóór de locatiekeuze. In termen van geld en menskracht betekent dit dat het tijdstip van het uitvoeren van een VER invloed heeft op de hoogte van de kosten.

De verdere kosten voor het opstellen van een VER lopen sterk uiteen. Het uiteindelijke financiële plaatje wordt bepaald door:

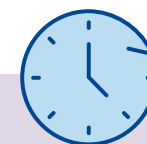
- De grootte van het project.
- Het aantal betrokken partijen.
- Het al dan niet betaald meewerken van de verschillende werkgroepleden.
- De eventuele noodzaak om werkruimte of projectondersteuning in te huren.



VER in de praktijk: kosten externe VER-regisseur

Een externe VER-regisseur geeft aan dat zijn tijdsinvestering voor een VER-

traject voor een stationsomgeving zo'n 350 à 400 uur was: "Ik had te maken met veel stakeholders, veel vaste en tussentijdse overleggen, verschillende uitgewerkte en beoordeelde scenario's, een aparte stuurgroep en een uitgebreid eindverslag. De duur van dit project was dan ook meerdere jaren, waarbij ik op verschillende momenten in het proces actief was." Op het totale bedrag dat met dit project gemoed is, zijn deze kosten relatief gering.



VER in de praktijk: aantal uren VER deskundige

Een andere VER deskundige vertelt: "Ik voer geregeld een verkorte VER uit, een quick

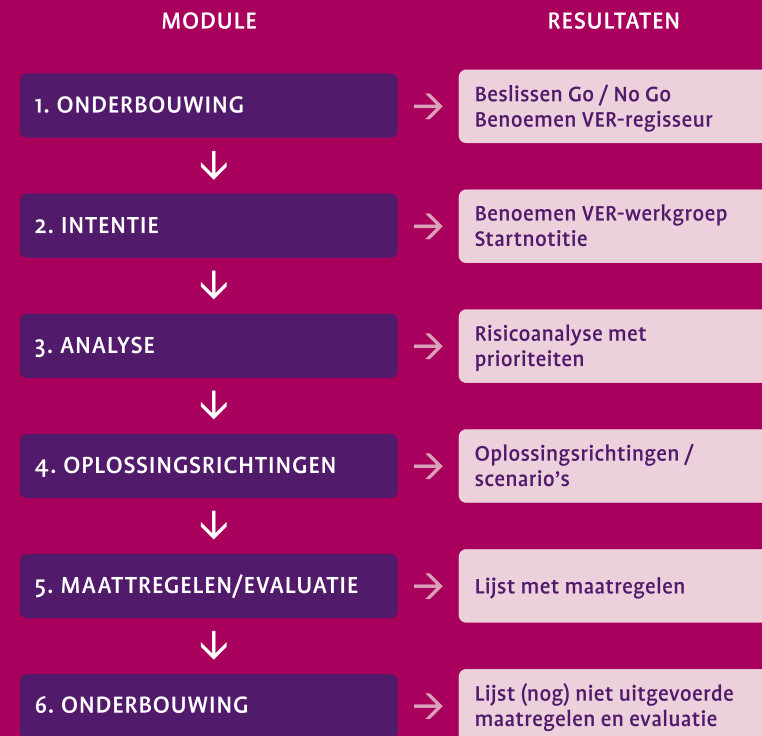
scan. Hierbij werk ik met een kleine werkgroep, vindt overleg plaats op een eigen locatie, worden modules samengevoegd en is de rapportage beknopt. Gemiddeld kost mij dit zo'n 40 tot 60 uur. De doorlooptijd is dan enkele weken, hooguit een paar maanden."





VER-aanpak

Dit onderdeel is vooral bedoeld voor iedereen die in de praktijk met een VER aan de slag wil. Stap voor stap nemen we de zes modules van een VER door, inclusief de bijbehorende activiteiten en de resultaten. De VER voorziet ook in het meewegen van voortschrijdend inzicht en nieuwe eisen. Je kunt een module dan (deels) opnieuw doorlopen.



VER-basis ↗

- Wat is een VER? →
- Wat levert een VER op? →
- Bij welk type project is een VER nuttig? →
- Wanneer start een VER? →
- Wie neemt het initiatief voor een VER? →
- Wie voert de VER uit? →
- Wat kost een VER? →

VER-aanpak ↗

- Module 1 - Onderbouwing →
- Module 2 - Intentie →
- Module 3 - Analyse →
- Module 4 - Oplossingsrichtingen →
- Module 5 - Maatregelen →
- Module 6 - Implementatie/evaluatie →

VER-praktijkvoorbeelden ↗

- Overlastgevend winkelplein →
- De komst van een dak- en thuislozenopvang →
- Transformatie van probleemwijk naar prachtwijk →
- Woningen in het groen? Of juist niet? →
- Tegengaan seksuele intimidatie op straat →
- Vergunningsvrij pionieren bij een stadsstrand →
- Onveilige fietsroute door een groengebied →

VER-bijlagen ↗

- Overzicht van inspirerende literatuur →
- Overzicht van risico's →
- Overzicht van maatregelen →
- Voorbeeldformulier Voortgang maatregelen →

Module 1 – Onderbouwing

Doel van deze module is het bepalen van nut en noodzaak van een VER voor een bepaald project. In hoeverre sluit deze aanpak aan bij de visie op veiligheid van de diverse partijen? En bij andere ruimtelijke ontwikkelingen in de omgeving? Als een OOV'er deelneemt aan een overleg met de project- of procesmanager van een bouwproject, kan gezamenlijk gekeken worden of en hoe vanuit veiligheid kan worden aangehaakt in het planproces. En dan bij voorkeur zo vroeg mogelijk, dus in de SO- of VO-fase.

Een VER is geschikt voor uiteenlopende soorten projecten in de ruimtelijke ordening: stedenbouw, architectuur, infrastructuur en openbare ruimte. Het hoeft niet per se een groot project te zijn. De omvang van een project kan beperkt zijn, maar het kan op veiligheidsgebied een brede scope hebben.

Activiteiten



- Draagvlak creëren voor een VER.
- Afwegen en beslissen of een VER wordt opgestart. Deze vragen helpen daarbij:
 - **Zijn er of verwacht je diverse of complexe risico's? Bijvoorbeeld:**
 - Risicovolle omgevingen, zoals uitgaansgebied, opvanglocatie, etc.
 - Partijen met tegengestelde belangen, zoals (oudere) jongeren tegenover jonge gezinnen of ouderen.
 - Conflicterende veiligheidsaspecten, zoals de brandweer die protesteert tegen nieuwe verkeersveilige rotondes, omdat grote brandweerauto's daar niet snel genoeg overheen kunnen rijden.
 - **Wat zijn de globale veiligheidsdoelen, eventueel afgeleid van het gemeentelijke, regionale of provinciale veiligheidsbeleid?**
Als de veiligheidsambities uit het masterplan geëffectueerd kunnen worden in het project, dan draagt een VER bij om dit te realiseren. Het is goed om dit kenbaar te maken.

Resultaten



- Een Go/No Go beslissing of een VER voor het project wordt uitgevoerd.
- Bij een Go beslissing wordt een VER-regisseur benoemd.



VER-basis ↗

- Wat is een VER? →
- Wat levert een VER op? →
- Bij welk type project is een VER nuttig? →
- Wanneer start een VER? →
- Wie neemt het initiatief voor een VER? →
- Wie voert de VER uit? →
- Wat kost een VER? →

VER-aanpak ↗

- Module 1 - Onderbouwing →
- Module 2 - Intentie →
- Module 3 - Analyse →
- Module 4 - Oplossingsrichtingen →
- Module 5 - Maatregelen →
- Module 6 - Implementatie/evaluatie →

VER-praktijkvoorbeelden ↗

- Overlastgevend winkelplein →
- De komst van een dak- en thuislozenopvang →
- Transformatie van probleemwijk naar prachtwijk →
- Woningen in het groen? Of juist niet? →
- Tegengaan seksuele intimidatie op straat →
- Vergunningsvrij pionieren bij een stadsstrand →
- Onveilige fietsroute door een groengebied →

VER-bijlagen ↗

- Overzicht van inspirerende literatuur →
- Overzicht van risico's →
- Overzicht van maatregelen →
- Voorbeeldformulier Voortgang maatregelen →



Module 2 – Intentie

Doel van deze module is om een werkgroep samen te stellen die met een duidelijk opdracht en visie werkt. Dit leg je vast in de startnotitie.

Activiteiten



- De VER-regisseur stelt, in nauwe samenwerking met de opdrachtgever, een VER-werkgroep samen.
- De VER-regisseur maakt een concept startnotitie, eventueel op basis van het toepasbaarheids-onderzoek en stuurt deze naar de VER-werkgroep.
- In de eerste bijeenkomst van de VER-werkgroep worden de gezamenlijke doelen en ambities besproken.
- De VER-regisseur verwerkt de feedback van de werkgroep in een definitieve startnotitie. In deze startnotitie staan ook de intenties van alle leden van de werkgroep en de organisaties die ze vertegenwoordigen.
- Afhankelijk van de complexiteit van het project kan een stuurgroep benoemd worden.

Resultaten



Startnotitie met de volgende informatie:

- Naam gemeente en verantwoordelijke bestuurders.
- Naam initiatiefnemer(s) en verantwoordelijke functionaris(sen).
- Kaders van het plan én het studiegebied.
- Nut en de noodzaak van de werkgroep VER.
- Antwoord op de vraag wat gebeurt er als we niets doen.
- Grenzen van het VER-proces.
- Actorenanalyse (bij een complex project).
- Planning (frequentie en agenda van de bijeenkomsten).
- Gegevens van de VER-regisseur.
- Gegevens van het projectsecretariaat.
- Gegevens van de VER-werkgroep (naam, functie/taak, rol/inzet, mandaat).
- Onderlinge communicatie en informatie uitwisselen.
- Welke modules van de VER worden uitgevoerd en welke activiteiten per module?
- Ruimte voor het ondertekenen van de startnotitie door portefeuillehouder(s), bestuurder(s) of verantwoordelijke functionaris van de initiatiefnemer.



VER-basis ↗

Wat is een VER? →

Wat levert een VER op? →

Bij welk type project is een VER nuttig? →

Wanneer start een VER? →

Wie neemt het initiatief voor een VER? →

Wie voert de VER uit? →

Wat kost een VER? →

VER-aanpak ↗

Module 1 - Onderbouwing →

Module 2 - Intentie →

Module 3 - Analyse →

Module 4 - Oplossingsrichtingen →

Module 5 - Maatregelen →

Module 6 - Implementatie/evaluatie →

VER-praktijkvoorbeelden ↗

Overlastgevend winkelplein →

De komst van een dak- en thuislozenopvang →

Transformatie van probleemwijk naar prachtwijk →

Woningen in het groen? Of juist niet? →

Tegengaan seksuele intimidatie op straat →

Vergunningsvrij pionieren bij een stadsstrand →

Onveilige fietsroute door een groengebied →

VER-bijlagen ↗

Overzicht van inspirerende literatuur →

Overzicht van risico's →

Overzicht van maatregelen →

Voorbeeldformulier Voortgang maatregelen →

Module 3 - Analyse

Doel van deze module is het beschrijven van de veiligheidsrisico's en wat de ernst van de gevolgen kan zijn. Een risicoanalyse helpt om de risico's voor individuele personen, groepen, eigendommen en de omgeving inzichtelijk te maken. Bij de rapportage hoort ook een overzicht van de betrokken partijen en het vermelden van de mate waarin ingestemd wordt met de veiligheidsrisico's en hun prioritering.

Activiteiten



- Verzamelen van zoveel mogelijk relevante documenten, data en tekeningen.
- Tweede bijeenkomst van de VER-werkgroep:
 - Schouwen op locatie.
 - Bestuderen van documenten en (ontwerp)tekeningen en data-analyse.
 - Identificeren sterke punten en risico's.
 - Prioriteren van alle sterke punten en risico's van de bestaande en de toekomstige situatie.

De VER-werkgroep kan gebruikmaken van bestaande data, zoals politiecijfers, brandstatistieken, slachtofferenquêtes, bevolkingsonderzoek, trends en voorspellingen, burgermeldingen en uitkomsten het bevolkingsonderzoek/de Veiligheidsmonitor.

De leden van de werkgroep leveren daarnaast, ieder voor zijn eigen terrein, de benodigde informatie aan.

Breng per soort veiligheidsrisico de betrokken partij in beeld. Zo wordt inzichtelijk of alle betrokken partijen binnen de VER-werkgroep aan tafel zitten. Als blijkt dat belangrijke partijen ontbreken, dan is dit het moment om deze alsnog uit te nodigen. Denk bijvoorbeeld aan een jongerenwerker, een buurt WhatsApp-groep of signaalingsteam in geval van eventuele jongerenoverlast.

- Bij een schouw op locatie bekijken de leden van de VER-werkgroep grondig en al wandelend de betreffende wijk, buurt, route of voorziening. Liefst overdag én 's avonds. Aandachtspunten zijn onder andere:
- Wat valt op als het gaat om zichtbaarheid van de omgeving, woningen en voorzieningen?
 - Hoe is de verlichting?
 - Waar liggen de fiets- en looproutes? Zijn die logisch?
 - Is de bereikbaarheid voor hulp- en nooddiensten op orde?
 - Is duidelijk waarvoor een locatie bedoeld is? En voor wie?
 - Zijn er tekenen van vernieling, verloedering, vervuiling of ongedierte/rattenoverlast?
 - Hoe is de sfeer? Is er wat te zien en te doen?
 - Is het er groen, schoon en uitnodigend om te verblijven?



VER-basis ↗

- Wat is een VER? →
- Wat levert een VER op? →
- Bij welk type project is een VER nuttig? →
- Wanneer start een VER? →
- Wie neemt het initiatief voor een VER? →
- Wie voert de VER uit? →
- Wat kost een VER? →

VER-aanpak ↗

- Module 1 - Onderbouwing →
- Module 2 - Intentie →
- Module 3 - Analyse →
- Module 4 - Oplossingsrichtingen →
- Module 5 - Maatregelen →
- Module 6 - Implementatie/evaluatie →

VER-praktijkvoorbeelden ↗

- Overlastgevend winkelplein →
- De komst van een dak- en thuislozenopvang →
- Transformatie van probleemwijk naar prachtwijk →
- Woningen in het groen? Of juist niet? →
- Tegengaan seksuele intimidatie op straat →
- Vergunningsvrij pionieren bij een stadsstrand →
- Onveilige fietsroute door een groengebied →

VER-bijlagen ↗

- Overzicht van inspirerende literatuur →
- Overzicht van risico's →
- Overzicht van maatregelen →
- Voorbeeldformulier Voortgang maatregelen →

Module 3 - Analyse



Activiteiten

Risico's in kaart brengen

Het verbeelden van de risico's kan het eenvoudigst door de leden van de werkgroep met een gekleurde pen of stift op de (schets)ontwerptekeningen te laten schrijven en tekenen. Omdat bij een VER altijd veel mensen betrokken zijn, is het vaak efficiënter om met stickers met pictogrammen te werken. Deze plak je snel op kaart of tekening. Je kunt eigen pictogrammen ontwerpen, maar op internet zijn veel voorbeelden te vinden. Een andere optie is om stempels te maken van veel voorkomende soorten criminaliteit en onveiligheid. Dit heeft de gemeente Amsterdam ooit gedaan. Bij sommige gemeenten heeft de afdeling OOV al geschikte hulpmiddelen op de plank liggen. Ook kun je vanuit een geografisch informatiesysteem (GIS) werken. Dit is een informatiesysteem waarmee (ruimtelijke) gegevens of informatie over geografische objecten kan worden opgeslagen, beheerd, bewerkt, geanalyseerd, geïntegreerd en gepresenteerd. Veel gemeenten gebruiken Arcgis of Qgis. Dan moet uiteraard wel iemand tijdens de bijeenkomst aanwezig zijn die hiermee kan werken.

Bekijk het overzicht met risico's →

Risico's prioriteren

Vervolgens schat je de effecten van de gesignaleerde risico's in en ga je prioriteren. Dit doe je voor de bestaande én de toekomstige situatie. De prioriteiten zijn gebaseerd op de veiligheidsdoelen. Lastig hierbij is dat de verschillende schadesoorten in verschillende maatstaven worden uitgedrukt. Zaakschade wordt uitgedrukt in financiële termen en letselschade in mensenlevens, zorglast, etc. Niet iedereen kent dezelfde prioriteit toe aan de gevonden risico's. Het is van belang hier zoveel mogelijk consensus over te bereiken en dit vast te leggen. Bijvoorbeeld in een transparant wegingskader. Meer informatie over de aanpak van het prioriteren, vind je op internet. Bijvoorbeeld de 7 manieren om je projecten en ideeën te prioriteren van Herbert Van de Poel. Of met een puntenverdeling of kans en waarschijnlijkheid. Het is van belang om per risico de vraag te stellen of het geldt voor de huidige of de toekomstige situatie. Ook is het belangrijk te vragen of er nog andere risico's spelen. Je kunt de risico's beknopter weergeven, uitbreiden of (deels) detailleren door een risico in onderdelen te splitsen.

In de risicoanalyse staan de risico's waarvoor oplossingen gevonden moeten worden. Het ingevulde analyseformat is de basis voor de tussentijdse rapportage van de VER-werkgroep. Deze kun je voorleggen aan het bestuur of bij grote projecten aan een stuurgroep. Besluit de risicoanalyse met punten waarover een beslissing moet worden genomen, zodat helder wordt wat het vertrekpunt is voor module 4.



VER-basis ↗

- Wat is een VER? →
- Wat levert een VER op? →
- Bij welk type project is een VER nuttig? →
- Wanneer start een VER? →
- Wie neemt het initiatief voor een VER? →
- Wie voert de VER uit? →
- Wat kost een VER? →

VER-aanpak ↗

- Module 1 - Onderbouwing →
- Module 2 - Intentie →
- Module 3 - Analyse →
- Module 4 - Oplossingsrichtingen →
- Module 5 - Maatregelen →
- Module 6 - Implementatie/evaluatie →

VER-praktijkvoorbeelden ↗

- Overlastgevend winkelplein →
- De komst van een dak- en thuislozenopvang →
- Transformatie van probleemwijk naar prachtwijk →
- Woningen in het groen? Of juist niet? →
- Tegengaan seksuele intimidatie op straat →
- Vergunningsvrij pionieren bij een stadsstrand →
- Onveilige fietsroute door een groengebied →

VER-bijlagen ↗

- Overzicht van inspirerende literatuur →
- Overzicht van risico's →
- Overzicht van maatregelen →
- Voorbeeldformulier Voortgang maatregelen →



Module 3 - Analyse

Resultaten



Een overzicht, waarin sterke punten en risico's van de objectieve en subjectieve aspecten van veiligheid op een overzichtelijke wijze in beeld zijn gebracht. Dit doe je voor de bestaande én de toekomstige situatie.

- Geef deze sterke punten en risico's op de juiste locatie aan op kaarten en/of tekeningen.
- Een overzicht van de prioriteiten.



VER-basis ↗

- Wat is een VER? →
- Wat levert een VER op? →
- Bij welk type project is een VER nuttig? →
- Wanneer start een VER? →
- Wie neemt het initiatief voor een VER? →
- Wie voert de VER uit? →
- Wat kost een VER? →

VER-aanpak ↗

- Module 1 - Onderbouwing →
- Module 2 - Intentie →
- Module 3 - Analyse →
- Module 4 - Oplossingsrichtingen →
- Module 5 - Maatregelen →
- Module 6 - Implementatie/evaluatie →

VER-praktijkvoorbeelden ↗

- Overlastgevend winkelplein →
- De komst van een dak- en thuislozenopvang →
- Transformatie van probleemwijk naar prachtwijk →
- Woningen in het groen? Of juist niet? →
- Tegengaan seksuele intimidatie op straat →
- Vergunningsvrij pionieren bij een stadsstrand →
- Onveilige fietsroute door een groengebied →

VER-bijlagen ↗

- Overzicht van inspirerende literatuur →
- Overzicht van risico's →
- Overzicht van maatregelen →
- Voorbeeldformulier Voortgang maatregelen →



Module 4 – Oplossingsrichtingen

Doel van deze module is om oplossingen te vinden voor de risico's die in module 3 een hoge prioriteit kregen. In de praktijk kun je putten uit een groot scala aan risico reducerende oplossingen van planologische, stedenbouwkundige, bouwtechnische, civieltechnische, beheertechnische of organisatorische aard. Het is raadzaam om daarnaast naar de lager geprioriteerde risico's te kijken. Vaak komt de VER-werkgroep tot oplossingen voor meerdere risico's tegelijk.

Laat per oplossingsrichting zien in hoeverre de bestaande en/of nieuwe veiligheidsrisico's uit de analyse voorkomen of verminderd kunnen worden. Stel ook vast of over het geheel genomen een verbetering van de veiligheidssituatie optreedt.

Ook hier blijft het maatwerk en zijn niet alle maatregelen één op één op ieder project toe te passen. Het overzicht biedt vooral inspiratie en voorkomt dat bepaalde oplossingen over het hoofd worden gezien.

Het streven is om de oplossingen zoveel mogelijk in het ontwerp 'in te bakken'. Hierdoor hoeven in de gebruiksfase zo min mogelijk relatief dure oplossingen te worden ingezet. Denk aan de noodzaak om meer politie, boa's, brandweer, ambulancediensten, schoonmaakpersoneel, camera's en beheerders in te schakelen. Zo voorkom je dat de kosten (meestal onbewust, maar soms ook bewust) voor fouten in ontwerp en inrichting afgewenteld worden op beheer en handhaving. Dit zijn veelal hoge kosten, doordat ze jaar in jaar uit op de begroting drukken.

Bij het zoeken naar oplossingen of oplossingsrichtingen kijken CPTED-experts vrijwel altijd naar de vier werkvelden inrichting, beheer, organisatie en communicatie. Deze kun je verder uitwerken voor elke specifieke locatie of specifiek probleem.



VER in de praktijk: kwaliteitsnorm

Organisaties of overheden kunnen ervoor kiezen om voor het bewaken van de kwaliteit bepaalde normen bij hun werkprocessen verplicht te stellen. Bijvoorbeeld de internationale ISO 22341:2021-norm 'Security and resilience, Guidelines for crime prevention through environmental design'. In Nederland is dit niet verplicht.



VER-basis ↗

- Wat is een VER? →
- Wat levert een VER op? →
- Bij welk type project is een VER nuttig? →
- Wanneer start een VER? →
- Wie neemt het initiatief voor een VER? →
- Wie voert de VER uit? →
- Wat kost een VER? →

VER-aanpak ↗

- Module 1 - Onderbouwing →
- Module 2 - Intentie →
- Module 3 - Analyse →
- Module 4 - Oplossingsrichtingen →
- Module 5 - Maatregelen →
- Module 6 - Implementatie/evaluatie →

VER-praktijkvoorbeelden ↗

- Overlastgevend winkelplein →
- De komst van een dak- en thuislozenopvang →
- Transformatie van probleemwijk naar prachtwijk →
- Woningen in het groen? Of juist niet? →
- Tegengaan seksuele intimidatie op straat →
- Vergunningsvrij pionieren bij een stadsstrand →
- Onveilige fietsroute door een groengebied →

VER-bijlagen ↗

- Overzicht van inspirerende literatuur →
- Overzicht van risico's →
- Overzicht van maatregelen →
- Voorbeeldformulier Voortgang maatregelen →

Module 4 - Oplossingsrichtingen



Activiteiten

- Verzamelen van zoveel mogelijk oplossingsrichtingen.
 - Derde bijeenkomst van de VER-werkgroep:
 - Formuleren en onderbouwen van oplossingsrichtingen en/of scenario's.
 - Prioriteren van oplossingsrichtingen.
 - Kiezen van voorkeur oplossingsrichting of scenario.
- De methode om risico's te prioriteren kan ook gebruikt worden om de oplossingsrichtingen te beoordelen. Bij het bepalen van de oplossingsrichtingen vormen het doel of de doelen uit de startnotitie de basis.

Scenario's

Het werken met scenario's blijkt in de praktijk een uitstekend middel om de dialoog aan te gaan. Je stelt dan eerst de parameters vast. Het is goed om met een nulmeting te beginnen. Hoe komt het plangebied er bij te liggen als het plan wordt uitgevoerd zonder dat (extra) veiligheidsverhogende maatregelen genomen worden? Dit scenario is eenvoudig af te leiden uit de discussies tijdens module 2: "Als we niks doen, dan...".

De scenario's kun je uitwerken voor de korte, middellange en lange termijn. Je kunt ook werken met een gouden, zilveren en bronzen scenario. Hierbij staat goud voor 'The sky is the limit'. Zo veilig mogelijk, zonder op de kosten te letten. Zilver is een flinke stap vooruit en brons het minimum. Het is niet zo dat één van de opgestelde scenario's daadwerkelijk wordt uitgevoerd. Het helpt om creatief en breed te denken aan oplossingsrichtingen. Hieruit kan dan een pakket aan uitvoerbare maatregelen gedestilleerd worden die passen bij de mogelijkheden van de gemeente, opdrachtgever en andere stakeholders.

Oplossingsrichtingen voor een locatie-VER

Een locatie-VER betreft de vraag op welke locatie een bepaalde voorziening het beste kan komen. Denk bijvoorbeeld aan een dak- en thuislozenopvang. Gezien de huidige bouwopgave is het ook voorstelbaar dat een werkgroep locatie-VER meedenkt over de beste plek om (meer) woningen te bouwen.

- Bij een locatie-VER kunnen onderstaande vragen helpen:
- Welke problemen spelen op dit moment in relatie tot sociale veiligheid en overlast?
 - Wat zijn de wensen en eisen van de (toekomstige) gebruikers?
 - Is de voorgestelde locatie de meest sociaal veilige? Waarom wel/niet?
 - Zijn er alternatieve locaties aanwezig?
 - Worden functies gescheiden of juist gecombineerd?
 - Wat is de globale relatie tussen de omgeving en het project?
 - Hoe is deze relatie voor de alternatieve locaties? Ontstaan er complexe situaties?
 - Is het plan voldoende flexibel in geval van een lange doorlooptijd?
 - In hoeverre laat het plan ruimte voor het uitwerken van verschillende scenario's in de toekomst?

Oplossingsrichtingen voor een inrichtings-VER

Bij een inrichtings-VER gaat het om een stedenbouwkundig plan, ontwerp voor de openbare ruimte en/of infrastructuur. Hierbij werk je de volgende vragen tot in detail uit:

- Is de voorgestelde stedenbouwkundige indeling/uitwerking van het plan de meest geschikte?
- Welke aanpassingen aan het plan en de openbare ruimte verhogen de veiligheid?
- Wat zijn de wensen en eisen van de (toekomstige) gebruikers?
- Hoe is de directe relatie met de omgeving? Is het wenselijk de integratie van het plan in de bestaande situatie vanuit veiligheid te verbeteren?
- In hoeverre kunnen keuzes in de architectonische omgeving worden beïnvloed?
- Hoe is het gesteld met de ontsluiting en bereikbaarheid? Voor wie, wanneer en waar?
- Is er voldoende sociale controle?
- Hoe zouden daders van criminaliteit/overlast zich door het plangebied bewegen? En wie zou hen kunnen zien (informele controle)?



VER-basis ↗

Wat is een VER? →

Wat levert een VER op? →

Bij welk type project is een VER nuttig? →

Wanneer start een VER? →

Wie neemt het initiatief voor een VER? →

Wie voert de VER uit? →

Wat kost een VER? →

VER-aanpak ↗

Module 1 - Onderbouwing →

Module 2 - Intentie →

Module 3 - Analyse →

Module 4 - Oplossingsrichtingen →

Module 5 - Maatregelen →

Module 6 - Implementatie/evaluatie →

VER-praktijkvoorbeelden ↗

Overlastgevend winkelplein →

De komst van een dak- en thuislozenopvang →

Transformatie van probleemwijk naar prachtwijk →

Woningen in het groen? Of juist niet? →

Tegengaan seksuele intimidatie op straat →

Vergunningsvrij pionieren bij een stadsstrand →

Onveilige fietsroute door een groengebied →

VER-bijlagen ↗

Overzicht van inspirerende literatuur →

Overzicht van risico's →

Overzicht van maatregelen →

Voorbeeldformulier Voortgang maatregelen →



Module 4 - Oplossingsrichtingen

Resultaten



Een breed gedragen keuze voor een favoriete oplossingsrichting of voorkeursscenario. Hiervoor bedenk je in de volgende module bijpassende maatregelen.



VER-basis ↗

- Wat is een VER? ↗
- Wat levert een VER op? ↗
- Bij welk type project is een VER nuttig? ↗
- Wanneer start een VER? ↗
- Wie neemt het initiatief voor een VER? ↗
- Wie voert de VER uit? ↗
- Wat kost een VER? ↗

VER-aanpak ↗

- Module 1 - Onderbouwing ↗
- Module 2 - Intentie ↗
- Module 3 - Analyse ↗
- Module 4 - Oplossingsrichtingen ↗
- Module 5 - Maatregelen ↗
- Module 6 - Implementatie/evaluatie ↗

VER-praktijkvoorbeelden ↗

- Overlastgevend winkelplein ↗
- De komst van een dak- en thuislozenopvang ↗
- Transformatie van probleemwijk naar prachtwijk ↗
- Woningen in het groen? Of juist niet? ↗
- Tegengaan seksuele intimidatie op straat ↗
- Vergunningsvrij pionieren bij een stadsstrand ↗
- Onveilige fietsroute door een groengebied ↗

VER-bijlagen ↗

- Overzicht van inspirerende literatuur ↗
- Overzicht van risico's ↗
- Overzicht van maatregelen ↗
- Voorbeeldformulier Voortgang maatregelen ↗

Module 5 – Maatregelen

Het doel van deze module is gezamenlijk maatregelen bedenken en dat elke partij voor het gekozen scenario de 'eigen' maatregelen uitwerkt. Hierover maak je afspraken met en tussen de betrokken partijen. Het resultaat is een pakket van maatregelen die door alle betrokkenen wordt onderschreven.

Activiteiten

- Vierde bijeenkomst van de VER-werkgroep:
 - Concrete maatregelen bedenken en uitwerken.
 - Zoeken naar compromissen als onderling strijdige maatregelen voorgesteld worden of bij tegengestelde belangen.
 - De methode uit Module 3 om risico's te prioriteren, gebruiken om alle maatregelen te prioriteren.

Deze vierde bijeenkomst kun je eventueel combineren met de derde bijeenkomst in module 4.

Als compromissen nodig zijn omdat bepaalde maatregelen tegenstrijdig zijn, voldoe dan zo veel mogelijk aan de vastgestelde veiligheidsdoelen uit de startnotitie. Verlies niet uit het oog dat intensief overleg hierover soms onvermijdelijk is, omdat het vaak gaat om dure veiligheidsvoorzieningen. Belangrijk is dat alle leden een duidelijk mandaat hebben en dat hun speelruimte bekend is. Landelijke wegingskaders helpen lokale partijen daarbij. Meerdere zogenaamde Citydeal projecten van het ministerie van Binnenlandse Zaken (BZK) werken aan het vaststellen van wegingskaders om gemeenten te ondersteunen.

Resultaten

- Een lijst met maatregelen (in volgorde van belangrijkheid) met daarachter welke partij verantwoordelijk is.
- Een lijst met mogelijke restricties, die nu en/of met deze partijen niet opgelost kunnen worden. Hier moet mogelijk in de gebruiks- of beheerfase extra aandacht voor komen.

Bekijk het overzicht met maatregelen. ↗

VER in de praktijk: transformatie



In een Noord-Hollandse gemeente is tijdens een VER besloten om bij een traject voor stedelijke herinrichting een uitgaansgebied uit-

eindelijk geheel te transformeren tot woonwijk. Hierbij werden drie coffeeshops, die voor veel overlast zorgden, begeleid naar een andere plek in de stad. Daar werd minder overlast verwacht. Ook bij de keuze van een nieuwe locatie kun je de VER toepassen. Je denkt dan op tijd na over maatregelen die op die locaties genomen moeten worden om de overlast daar te beperken en de veiligheid(s-beleving) op peil te houden.



VER-basis ↗

- Wat is een VER? ↗
- Wat levert een VER op? ↗
- Bij welk type project is een VER nuttig? ↗
- Wanneer start een VER? ↗
- Wie neemt het initiatief voor een VER? ↗
- Wie voert de VER uit? ↗
- Wat kost een VER? ↗

VER-aanpak ↗

- Module 1 - Onderbouwing ↗
- Module 2 - Intentie ↗
- Module 3 - Analyse ↗
- Module 4 - Oplossingsrichtingen ↗
- Module 5 - Maatregelen ↗
- Module 6 - Implementatie/evaluatie ↗

VER-praktijkvoorbeelden ↗

- Overlastgevend winkelplein ↗
- De komst van een dak- en thuislozenopvang ↗
- Transformatie van probleemwijk naar prachtwijk ↗
- Woningen in het groen? Of juist niet? ↗
- Tegengaan seksuele intimidatie op straat ↗
- Vergunningsvrij pionieren bij een stadsstrand ↗
- Onveilige fietsroute door een groengebied ↗

VER-bijlagen ↗

- Overzicht van inspirerende literatuur ↗
- Overzicht van risico's ↗
- Overzicht van maatregelen ↗
- Voorbeeldformulier Voortgang maatregelen ↗



Module 6 - Implementatie en evaluatie

De leden van de VER-werkgroep zorgen ervoor dat de voorgestelde veiligheidsmaatregelen daadwerkelijk worden nagekomen. Ook verankeren zij de gemaakte afspraken binnen hun eigen organisatie en monitoren dit periodiek. Dit is vooral van belang als het volledig uitvoeren van het project een lange doorlooptijd heeft. Projecten van meerdere jaren zijn geen uitzondering. Om deze reden moet de VER-werkgroep goede afspraken maken over het moment waarop de werkgroep haar taak heeft afgerond. En over hoe het monitoren en de overdrachtsmomenten van vertrekkende collega's tijdens het project georganiseerd wordt. Maatregelen en afspraken die in de VER gemaakt worden en breed geaccordeerd zijn door de lokale overheid en eventueel ander bevoegd gezag, hebben een grote(re) kans van slagen. Zeker als nagedacht wordt over een gemeenschappelijke vindplaats van documenten en voortgangsrapporten. Hierbij kun je ook nadenken over de rol van een externe partij om enkele monitor- en voortgangsactiviteiten op zich te nemen.

Activiteiten

- Vijfde bijeenkomst van de VER-werkgroep:
 - De maatregelenlijst langslopen om te zien of en hoe de gemaakte afspraken en voorgestelde maatregelen in de definitieve plannen binnen de betreffende organisaties geborgd zijn.
 - Afhankelijk van de afspraken in de startnotitie bespreken wat gedaan kan worden met eventuele afwijkingen van het plan.
 - Evaluatie wat goed ging en een volgende keer eventueel beter kan.
 - Officieel ontbinden van de VER-werkgroep.

Resultaten

- Een overzicht van de maatregelen waar nog aan gewerkt wordt en de maatregelen die nog niet worden uitgevoerd.
- Deze lijst wordt (met argumenten) teruggekoppeld aan de opdrachtgever. Deze kan vervolgens beslissen om hiermee door te gaan, ermee 'te leren leven' of ze op een ander moment of samen met een andere partij op te lossen. Bijvoorbeeld met de beheerder of handhaver.
- Kort evaluatieverslag.

Met een voortgangsformulier bewaak je de afspraken en voorgestelde maatregelen van alle betrokken partijen tijdens het realiseren van het (ver)bouwproject.

De opdrachtgever is vanaf dit moment verantwoordelijk voor het bijhouden van deze lijst. Omdat grote bouwprojecten soms wel tien jaar of meer duren, is er een grote kans dat vertegenwoordigers van de verschillende betrokken partijen wisselen. Dit document voorkomt dat onduidelijkheid over afspraken ontstaat en waardevolle kennis verloren gaat. Als in de tussentijd grote wijzigingen aan de omgeving of het plan plaatsvinden, dan kun je besluiten het VER-traject volledig of gedeeltelijk opnieuw te doorlopen.

Bekijk het
voorbeeld
voortgangs-
formulier ↗





VER-praktijkvoorbeelden

De VER heeft zich bewezen voor allerlei soorten openbare ruimte en gebouwen en tegelijkertijd ook voor allerlei soorten risico's op criminaliteit en onveiligheidsgevoelens. Op de ene plek is er een grotere kans op een bepaald risico dan op een andere.

Bij de praktijkvoorbeelden wordt een beeld geschetst van de situatie en de verwachte risico's en voorgestelde maatregelen. Daarnaast gaan we dieper in op één of meer deelaspecten of bijzonderheden van het VER-traject.



VER-basis ↗

- Wat is een VER? →
- Wat levert een VER op? →
- Bij welk type project is een VER nuttig? →
- Wanneer start een VER? →
- Wie neemt het initiatief voor een VER? →
- Wie voert de VER uit? →
- Wat kost een VER? →

VER-aanpak ↗

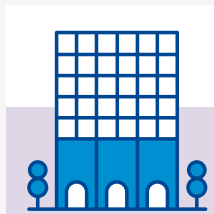
- Module 1 - Onderbouwing →
- Module 2 - Intentie →
- Module 3 - Analyse →
- Module 4 - Oplossingsrichtingen →
- Module 5 - Maatregelen →
- Module 6 - Implementatie/evaluatie →

VER-praktijkvoorbeelden ↗

- Overlastgevend winkelplein →
- De komst van een dak- en thuislozenopvang →
- Transformatie van probleemwijk naar prachtwijk →
- Woningen in het groen? Of juist niet? →
- Tegengaan seksuele intimidatie op straat →
- Vergunningsvrij pionieren bij een stadsstrand →
- Onveilige fietsroute door een groengebied →

VER-bijlagen ↗

- Overzicht van inspirerende literatuur →
- Overzicht van risico's →
- Overzicht van maatregelen →
- Voorbeeldformulier Voortgang maatregelen →



Praktijkvoorbeeld Overlastgevend winkelplein

Huidige situatie

In een typische jaren '50 wijk in een grote gemeente lag een gedateerd winkelcentrum met een onaantrekkelijke uitstraling. Met de VER-werkgroep is vanuit een risicoanalyse de discussie over verbetervoorstellen gestart. Deze verkorte VER, de zogenaamde quick scan, werd gebruikt om te laten zien dat er méér nodig was dan alleen handhaven.

Risicoanalyse

Er is veel overlast van jongeren, die ondernemers en bezoekers intimideren. Ze geven geen gehoor aan waarschuwingen van BOA's en politie. Ze hangen bij geldautomaten, klimmen op de luifels boven winkels en richten vernielingen aan. Verkeersregels worden genegeerd. Daarnaast is er drugshandel vanuit een woning in de buurt. De drugsgebruikers hangen rond, urineren en maken lawaai rondom de woning. In een uit het zicht liggende doodlopende laad- en losstraat vindt drugshandel vanuit auto's plaats. De verlichting is ongelijkmatig, waardoor 'zwarte gaten' ontstaan. Crimineel gedrag kan uit het zicht plaatsvinden. De VER-aanpak lost vanzelfsprekend niet alle problematiek op. Het sluiten van een overlastgevend drugspand kan op last van de gemeente. Uit gesprekken komt naar voren dat er voor jongeren weinig te doen is in de omgeving. Plekken waar ze bijeen kunnen komen, zijn aan de randen van de gemeente, terwijl ze graag de levendigheid van het winkelplein opzoeken. Samenwerken met het sociale domein, wijkregisseurs, jongerenwerk, de ouders, boa's en politie is nodig. Beide domeinen hebben er voordeel bij als zij van elkaars inspanningen en voortgang op de hoogte zijn.

Scenario's en maatregelen

Bronzen scenario:

- Verbeteren van het verlichtingsplan, waardoor criminele activiteiten beter zichtbaar zijn.
- Inzetten van scherpe pinnen ('broekscheurders') bij de opklimpunten, zodat jongeren niet meer tegen de luifels opklimmen.
- Terugbrengen van de hoeveelheid verhard oppervlak door vergroening, waardoor jongeren op scooters zich het plein niet meer kunnen toe-eigenen.

Zilveren scenario:

- Afsluiten van de doodlopende laad- en losstraat met een slagboom, waardoor hier alleen nog bevoegden kunnen komen.
- Verwijderen van de luifels, zodat erop klimmen niet meer mogelijk is.
- Meer aandacht besteden aan groenvoorziening, zodat winkelend publiek verleid wordt langer op het plein te verblijven.

Gouden scenario:

- Slopen van enkele corporatiewoningen, waardoor de doodlopende straat beter aansluit op de buurtstraten en het verkeer goed en veilig doorstroomt.
- Toevoegen van het aantal gesloopte woningen aan een nieuwbouwproject.

Ontwerpen van een aangepast plan voor het plein met medewerking van jongeren. Zij mogen 'out of the box' ideeën opperen, zoals een skateplek, waarbij ze in het zicht van winkelend publiek en winkeliers van het plein gebruik mogen maken. Of zelfs publiek trekken van ouders en winkelende mensen.

VER-basis ↗

- Wat is een VER? →
- Wat levert een VER op? →
- Bij welk type project is een VER nuttig? →
- Wanneer start een VER? →
- Wie neemt het initiatief voor een VER? →
- Wie voert de VER uit? →
- Wat kost een VER? →

VER-aanpak ↗

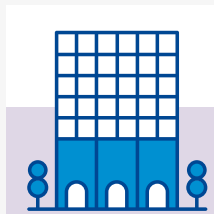
- Module 1 - Onderbouwing →
- Module 2 - Intentie →
- Module 3 - Analyse →
- Module 4 - Oplossingsrichtingen →
- Module 5 - Maatregelen →
- Module 6 - Implementatie/evaluatie →

VER-praktijkvoorbeelden ↗

- Overlastgevend winkelplein →
- De komst van een dak- en thuislozenopvang →
- Transformatie van probleemwijk naar prachtwijk →
- Woningen in het groen? Of juist niet? →
- Tegengaan seksuele intimidatie op straat →
- Vergunningsvrij pionieren bij een stadsstrand →
- Onveilige fietsroute door een groengebied →

VER-bijlagen ↗

- Overzicht van inspirerende literatuur →
- Overzicht van risico's →
- Overzicht van maatregelen →
- Voorbeeldformulier Voortgang maatregelen →



Praktijkvoorbeeld Overlast gevend winkelplein

Meerwaarde van de VER

De VER bood een onderbouwde analyse voor de bouwkundige keuzes en de plannen voor de openbare ruimte. Het bood oplossingsrichtingen. Als de maatregelen verder gingen dan de fysieke inrichting van de plek, werd verwezen naar samenwerking met gemeenteafdelingen of programma's die verantwoordelijk zijn voor andere specifieke problemen in de wijk. Bijvoorbeeld verslavings- en jongerenproblematiek.

Geleerde lessen

Het werd snel duidelijk dat voor de problemen rond dit winkelcentrum een cocktail aan maatregelen moest worden ingezet. Niet alleen ingrijpen in de fysieke ruimte, maar ook een (tijdelijk) verhoogde betrokkenheid van handhaving, politie en jongerenwerkers bleek noodzakelijk. Daarnaast werd binnen deze gemeente besloten om bij toekomstige grote herinrichtings- en bouwprojecten de afdeling OOV en de ontwerpmanager(s) voortaan eerder bij elkaar te brengen om dit soort situaties te voorkomen.



VER-basis ↗

- Wat is een VER? →
- Wat levert een VER op? →
- Bij welk type project is een VER nuttig? →
- Wanneer start een VER? →
- Wie neemt het initiatief voor een VER? →
- Wie voert de VER uit? →
- Wat kost een VER? →

VER-aanpak ↗

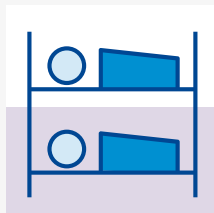
- Module 1 - Onderbouwing →
- Module 2 - Intentie →
- Module 3 - Analyse →
- Module 4 - Oplossingsrichtingen →
- Module 5 - Maatregelen →
- Module 6 - Implementatie/evaluatie →

VER-praktijkvoorbeelden ↗

- Overlastgevend winkelplein →
- De komst van een dak- en thuislozenopvang →
- Transformatie van probleemwijk naar prachtwijk →
- Woningen in het groen? Of juist niet? →
- Tegengaan seksuele intimidatie op straat →
- Vergunningsvrij pionieren bij een stadsstrand →
- Onveilige fietsroute door een groengebied →

VER-bijlagen ↗

- Overzicht van inspirerende literatuur →
- Overzicht van risico's →
- Overzicht van maatregelen →
- Voorbeeldformulier Voortgang maatregelen →



Praktijkvoorbeeld De komst van een dak- en thuislozenopvang

Huidige situatie

De huidige dak- en thuislozenopvang in een middelgrote stad zit in een oud fabrieksgebouw aan de rand van een park. Doordat er geen doorgaande wandel- of fietspaden langs de entree lopen, is er een natuurlijke bufferzone. Hier kunnen ongehinderd cliënten van de opvang verblijven. Zij veroorzaken op deze wijze geen overlast. In de plannen voor een nieuwe opvanglocatie is het nu de uitdaging om op een vergelijkbare wijze een veilige opvanglocatie inclusief bufferzone te creëren.

Risicoanalyse

Er kan overlast komen van cliënten van de nieuwe opvanglocatie in de openbare ruimte. Daarnaast heeft de voorziening aantrekkingskracht op drugsdealers en andere ongewenste gasten (loverboys). Hoewel een bufferzone tussen de nieuwe opvanglocatie en de openbare ruimte belangrijk is, mogen de cliënten van de opvang niet helemaal afgezonderd worden. Het idee is nu juist om deze faciliteiten in de stad of het stedelijk gebied een plek te geven.

Scenario's en maatregelen

De scenario's liepen uiteen van 'de opvang toch maar niet aan het park situeren vanwege het te veel mengen van de cliënten met andere gebruikers van de openbare ruimte' tot aan 'het creëren van een nieuwe bufferzone, die fysiek afgeschermd is van de openbare ruimte'. Er blijft waarschijnlijk altijd wat extra surveillance door de politie nodig, maar het VER-traject heeft ertoe bijgedragen dat dit minder veelvuldig nodig is dan als er geen maatregelen op het gebied van sociaal veilig ontwerp en beheer waren genomen. Er is namelijk toch weer een bufferzone gekomen, die leidt tot minder ervaren overlast voor omwonenden. Ook is gewerkt aan het beperken van vluchtmogelijkheden (routes) voor dealers of loverboys. Dit is gebeurd door routes te creëren waar sociale ogen zijn (in het zicht) en door barrières te plaatsen, waardoor de scooters niet met grote vaart kunnen rijden.

Betrokkenheid

In deze VER-werkgroep zaten ook medewerkers van de opvang en leden van de cliëntenraad. Hun inbreng was belangrijk, omdat zij een andere kijk op sociale veiligheid hebben dan professionals, zoals ontwerpers, beheerders en politie, en omwonenden.

Meerwaarde van de VER

De projectleider: "Door in een vroeg stadium al te discussiëren over de scenario's konden we per scenario goed naar de gevolgen voor de diverse stakeholders kijken. Hierdoor waren de keuzes zorgvuldig onderbouwd."

Geleerde lessen

Bij een VER voor een opvanglocatie is het nuttig dat naast ontwerpers, beheerders en buurtbewoners ook vertegenwoordigers van de cliëntenraad in de VER-werkgroep zitten. Het gaat tenslotte over veiligheid en leefbaarheid van de cliënten, de medewerkers en de bezoekers van deze locatie.



VER-basis ↗

- Wat is een VER? ↗
- Wat levert een VER op? ↗
- Bij welk type project is een VER nuttig? ↗
- Wanneer start een VER? ↗
- Wie neemt het initiatief voor een VER? ↗
- Wie voert de VER uit? ↗
- Wat kost een VER? ↗

VER-aanpak ↗

- Module 1 - Onderbouwing ↗
- Module 2 - Intentie ↗
- Module 3 - Analyse ↗
- Module 4 - Oplossingsrichtingen ↗
- Module 5 - Maatregelen ↗
- Module 6 - Implementatie/evaluatie ↗

VER-praktijkvoorbeelden ↗

- Overlastgevend winkelplein ↗
- De komst van een dak- en thuislozenopvang ↗
- Transformatie van probleemwijk naar prachtwijk ↗
- Woningen in het groen? Of juist niet? ↗
- Tegengaan seksuele intimidatie op straat ↗
- Vergunningsvrij pionieren bij een stadsstrand ↗
- Onveilige fietsroute door een groengebied ↗

VER-bijlagen ↗

- Overzicht van inspirerende literatuur ↗
- Overzicht van risico's ↗
- Overzicht van maatregelen ↗
- Voorbeeldformulier Voortgang maatregelen ↗



Praktijkvoorbeeld

Transformatie van probleemwijk naar prachtwijk

Huidige situatie

In een wijk aan de rand van een grote stad staan veel flatgebouwen langs doorgaande straten. Op de begane grond zijn winkels. Omdat er te weinig budget was voor de gewenste sloop en het realiseren van nieuwbouw, lagen er plannen om de flats te renoveren. Vanuit bewoners én professionals kwam de vraag of bij deze renovatie ook de veiligheid in de openbare ruimte vergroot kon worden.

Risicoanalyse

Deze locatie kenmerkte zich door anonimiteit en onduidelijkheid over waar de erfgronden liggen en de openbare ruimte begint. Er waren verder opvallend veel onderdoorgangen onder de flats naar de achterliggende buurten met eengezinswoningen. In deze onderdoorgangen hingen vaak jongeren. Zij veroorzaakten overlast voor omwonenden. Tussen de flats waren drugsdealers actief met scooters en auto's en mét de bijbehorende geluidsoverlast.

Scenario's en maatregelen

Hoewel de maatregelen in eerste instantie bedoeld waren om de veiligheid te verbeteren, bleken ze ook een verwacht positief effect te hebben op andere (stedelijke) ontwikkelingen:

- Door de openbare ruimte tussen de flats te vergroenen, werd de grote hoeveelheid grijze ruimte (hangplekken voor jongeren) teruggedrongen. Er was simpelweg minder ruimte om met een grote groep bij elkaar te staan.
- Het omvormen van saai groen (hele jaar hetzelfde beeld) naar sfeervol seizoen groen (identiteit en biodiversiteit) maakte de omgeving aantrekkelijker voor alle bewoners.
- Het bundelen van fiets- en looproutes zorgde voor meer sociale ogen en had eveneens als voordeel dat mensen soms om moeten lopen, wat bijdraagt aan meer bewegen.
- Het openstellen van binnenterreinen voor gemeenschappelijk gebruik als groente- of bloementuin zorgde ervoor dat bewoners vaker buiten komen en elkaar ontmoeten (verminderen anonimiteit, gezondheid, biodiversiteit).

- Racebanen voor auto's hebben plaatsgemaakt voor fietsstraten, waar de auto te gast is en dus vanzelf zachter gaat rijden. Er zijn minder parkeerplekken, waar gedeald kan worden.
- Meer entrees van woningen in de onderdoorgangen zorgden voor meer sociale ogen.

Betrokkenheid

De afdeling OOV heeft in dit VER-traject nauw samengewerkt met de gebiedsmanager. Deze had het beste zicht op de huidige situatie en op specifieke ontwikkelingen in de nabije toekomst. Door al wandelend door het gebied geregeld samen te overleggen, werd al snel een gemeenschappelijke 'taal' gevonden. Belangrijke input kwam ook van de woningcorporaties. Dat hielp om de plannen voor de woningen en de openbare ruimte goed op elkaar af te stemmen.

Meerwaarde van de VER

Er is door corona bij deze VER geschouwd in kleinere groepen in plaats van één keer met een grotere groep. Deze groepen hadden een wisselende samenstelling: winkelmanagers, gebiedsmakelaar, stedenbouwkundige, vastgoedmanager, etc. Dit hielp om de complexe problematiek van deze achterstandswijk beter te begrijpen.

Geleerde lessen

Niet alle scenario's waren hier financieel haalbaar, zoals het onttrekken van de onderdoorgang aan de openbare ruimte door een jongerenwerkplaats of starterswoningen voor jongeren te realiseren. Omdat deze maatregel wel veel bijval kreeg, wordt deze mogelijk elders in de wijk toegepast. Het VER-team promoot dit type maatregel voor andere vergelijkbare locaties in de stad. Met de huidige woningnood had de gemeente mogelijk nu wel de investering gedaan om extra woonruimte te creëren.



VER-basis ↗

- Wat is een VER? →
- Wat levert een VER op? →
- Bij welk type project is een VER nuttig? →
- Wanneer start een VER? →
- Wie neemt het initiatief voor een VER? →
- Wie voert de VER uit? →
- Wat kost een VER? →

VER-aanpak ↗

- Module 1 - Onderbouwing →
- Module 2 - Intentie →
- Module 3 - Analyse →
- Module 4 - Oplossingsrichtingen →
- Module 5 - Maatregelen →
- Module 6 - Implementatie/evaluatie →

VER-praktijkvoorbeelden ↗

- Overlastgevend winkelplein →
- De komst van een dak- en thuislozenopvang →
- Transformatie van probleemwijk naar prachtwijk →
- Woningen in het groen? Of juist niet? →
- Tegengaan seksuele intimidatie op straat →
- Vergunningsvrij pionieren bij een stadsstrand →
- Onveilige fietsroute door een groengebied →

VER-bijlagen ↗

- Overzicht van inspirerende literatuur →
- Overzicht van risico's →
- Overzicht van maatregelen →
- Voorbeeldformulier Voortgang maatregelen →



Praktijkvoorbeeld Woningen in het groen. Of juist niet?

Huidige situatie

In een vroeg stadium is een VER ingezet bij het ontwikkelen van een nieuw eiland aan de rand van een grote stad. Volgens het Programma van Eisen zou er een beperkt aantal woningen komen, maar moest het eiland hoofdzakelijk een recreatieve en natuur- en cultuurfunctie krijgen.

Risicoanalyse

Door de keuze om het aantal woningen zo klein te houden ten opzichte van de omvang van het gebied, was er een kans dat de veiligheid van bewoners een vraagstuk werd. Ook het idee dat vanuit deze woningen sociale controle kon plaatsvinden, was een niet standhoudend argument. De omvang van het eiland en de hoeveelheid locaties waar helemaal geen woningen stonden, waren hiervoor te groot.

Scenario's en maatregelen

De VER-werkgroep heeft twee scenario's ontwikkeld. Bij de eerste zou het aantal woningen worden verhoogd, zodat sprake is van een wij(k)gevoel en de sociale controle wel aanwezig was. Bovendien zou daarbij de tramlijn worden doorgetrokken, zodat deze over een groter deel van het eiland rijdt. Bij het tweede scenario werd afgezien van woningen op het eiland. Het eiland is dan puur voor natuur en recreatie. De tramlijn zou daarbij ook niet over het eiland aangelegd worden. Bezoekers van het eiland weten dan dat er op het eiland geen sociale controle is. Uiteindelijk is voor dit laatste scenario gekozen.

Betrokkenheid

Bij dit traject was een breed opgezette VER-werkgroep opgetuigd. Van planologen tot stedenbouwkundigen en van landschapsarchitecten en sport- en recreatiesociologen tot de stadsecoloog.

Meerwaarde van de VER

Uiteindelijk bleken de nadelen van woningen bouwen op het eiland en de te verwachten onveiligheid zwaar te wegen. Bijvoorbeeld door langere aanrijroutes van hulpdiensten. In de VER-werkgroep waren alle betrokken partijen vertegenwoordigd. Door deze discussie al in een heel vroeg stadium te voeren, was het nog mogelijk om het ingrijpende besluit te nemen om af te zien van woningbouw op het eiland. Het eiland is overigens nog in ontwikkeling. Als het besluit, onder invloed van het Rijksbeleid, toch richting woningbouw gaat, dan is de discussie over de gewenste ondergrens van het aantal woningen alvast deugdelijk gevoerd.

Geleerde lessen

Door in een vroeg stadium te werken met een afwegingskader, waarvan sociale veiligheid een integraal onderdeel was, is deze keuze gemaakt. In eerste instantie werd gedacht aan een kleine buurt van 200-250 woningen op het eiland. Dat bleek toch te weinig, want dat betekent bijvoorbeeld dat je met weinig buurtgenoten op de fiets van eiland naar eiland zou gaan. Dan is er op een eiland dat verder vooral landschappelijk groen is weinig informele controle op elkaar. Je zou dan eerder een verdubbeling van het aantal woningen willen. De onderbouwing van deze keuze is achteraf altijd terug te vinden in de VER.



VER-basis ↗

- Wat is een VER? ↗
- Wat levert een VER op? ↗
- Bij welk type project is een VER nuttig? ↗
- Wanneer start een VER? ↗
- Wie neemt het initiatief voor een VER? ↗
- Wie voert de VER uit? ↗
- Wat kost een VER? ↗

VER-aanpak ↗

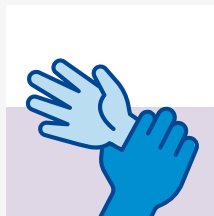
- Module 1 - Onderbouwing ↗
- Module 2 - Intentie ↗
- Module 3 - Analyse ↗
- Module 4 - Oplossingsrichtingen ↗
- Module 5 - Maatregelen ↗
- Module 6 - Implementatie/evaluatie ↗

VER-praktijkvoorbeelden ↗

- Overlastgevend winkelplein ↗
- De komst van een dak- en thuislozenopvang ↗
- Transformatie van probleemwijk naar prachtwijk ↗
- Woningen in het groen? Of juist niet? ↗
- Tegengaan seksuele intimidatie op straat ↗
- Vergunningsvrij pionieren bij een stadsstrand ↗
- Onveilige fietsroute door een groengebied ↗

VER-bijlagen ↗

- Overzicht van inspirerende literatuur ↗
- Overzicht van risico's ↗
- Overzicht van maatregelen ↗
- Voorbeeldformulier Voortgang maatregelen ↗



Praktijkvoorbeeld

Tegengaan seksuele intimidatie op straat

Huidige situatie

In een hoogbouwwijk aan de rand van een grote stad met veel sociale huurwoningen en een breed opgezette infrastructuur wordt hard gereden. Metrolijnen scheiden de buurten van elkaar. Hierdoor wordt naast verkeers- onveiligheid veel sociale onveiligheid ervaren. Deze locatie kenmerkt zich door opvallend veel onveilige onderdoorgangen onder de metro- en spoorlijnen. Studentes en anderen jonge vrouwen die aan de westzijde van de infrastructuur wonen, durven in de avond niet naar het winkelcentrum aan de andere zijde van het spoor te lopen. Ze hebben angst voor seksuele intimidatie en/of aanranding. In de nabije toekomst vindt renovatie plaats. Kantoren worden gesloopt en vervangen door nieuwbouw, waaronder studentenwoningen. Ondertussen is de gemeente op zoek naar oplossingsrichtingen om in de nieuwe plannen aandacht voor straatintimidatie en onveiligheidsgevoelens te hebben.

Risicoanalyse

Er is ongelijkmatige verlichting in de onderdoorgangen en er zijn sporen van vernieling. Daarnaast zijn er geen zichtlijnen op vervolgroutes naar en van het winkelcentrum. Ook zorgt een haaks op de looproute staand groot verzorgingstehuis ervoor dat er geen directe goede route is. Er zijn vooral wandelroutes naar het winkelcentrum. De studenten reizen liever 20 minuten met de metro naar de rand van de stad dan dat ze gebruikmaken van de onderdoorgangen (10 minuten) naar het winkelcentrum. Een tweede aspect is dat overlastgevende jongeren op de lange brede stadstraten langzaam rijden en vrouwen op aanpalende terrassen seksueel getinte opmerkingen toeroepen. Of erger, ze proberen hen op te pikken en te ronselen (loverboys). Naast deze overlast is er ook overlast van auto's, die te hard rijden.

Scenario's en maatregelen

Hoewel de maatregelen in eerste instantie bedoeld waren om de sociale veiligheid en verkeersveiligheid te verbeteren, bleken ze ook een positief effect te hebben op andere (buitenstedelijke) ontwikkelingen:

- De onderdoorgangen die als veilig ervaren zouden kunnen worden, zijn verlicht en de verlichting in de onderdoorgang heeft een goede aansluiting gekregen op de verlichting in de openbare ruimte. De onderdoorgangen, die zich daar niet toe lenen, werden minder verlicht. Hierdoor krijg je een bundeling van stromen op routes naar en van het winkelcentrum.
- Door het verwijderen van elektriciteitshuisjes worden zichtlijnen niet meer onderbroken. Ook hebben enkele hoge hagen plaatsgemaakt voor solitaire bomen.
- Door wandelpaden te verbreden en geschikt te maken als fietsroute komen er meer bewegingen. Zeker als het fietspad ook in de geschikte onderdoorgangen wordt voortgezet.
- Door een frequenter beheer in combinatie met reparaties na vandalisme en het verwijderen van graffiti wordt zichtbaar dat er eigenaarschap is in de openbare ruimte.
- Door het (vervroegd) toevoegen van een supermarkt aan het gebied dat getransformeerd wordt, is een bijdrage geleverd aan het beperken van loopbewegingen. Al levert dit minder beoogde sociale ogen op in de onderdoorgangen.
- Door het slopen van het verzorgingstehuis en het anders ordenen van nieuwbouw is het mogelijk om looplijnen naar en van het winkelcentrum te maken. Zo voeg je informele controle toe op een route, waar dat nu weinig vanuit de plint gebeurt.
- Racebanen voor auto's hebben plaatsgemaakt voor fietsstraten, waar de auto te gast is en dus vanzelf zachter gaat rijden.



VER-basis ↗

- Wat is een VER? →
- Wat levert een VER op? →
- Bij welk type project is een VER nuttig? →
- Wanneer start een VER? →
- Wie neemt het initiatief voor een VER? →
- Wie voert de VER uit? →
- Wat kost een VER? →

VER-aanpak ↗

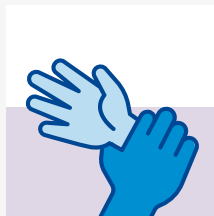
- Module 1 - Onderbouwing →
- Module 2 - Intentie →
- Module 3 - Analyse →
- Module 4 - Oplossingsrichtingen →
- Module 5 - Maatregelen →
- Module 6 - Implementatie/evaluatie →

VER-praktijkvoorbeelden ↗

- Overlastgevend winkelplein →
- De komst van een dak- en thuislozenopvang →
- Transformatie van probleemwijk naar prachtwijk →
- Woningen in het groen? Of juist niet? →
- Tegengaan seksuele intimidatie op straat →
- Vergunningsvrij pionieren bij een stadsstrand →
- Onveilige fietsroute door een groengebied →

VER-bijlagen ↗

- Overzicht van inspirerende literatuur →
- Overzicht van risico's →
- Overzicht van maatregelen →
- Voorbeeldformulier Voortgang maatregelen →



Praktijkvoorbeeld

Tegengaan seksuele intimidatie op straat

- Sommige parkeerplaatsen langs de rijweg worden omgevormd tot groenstroken. Hierdoor rijden de auto's niet meer pal langs de terrassen. Ook is er geen stop/parkeer-gelegenheid meer om jonge vrouwen op te pikken. Door meer bomen toe te voegen in het straatprofiel worden de straten optisch versmald, waardoor minder hard wordt gereden. Bovendien absorberen bladeren geluid en zal er minder overlast worden ervaren.
- Het introduceren van eenrichtingsverkeer maakt het showen met auto's minder aantrekkelijk.
- Een nu nog onhaalbare, maar wel interessante maatregel uit het gouden scenario, is de rijwegen te vervangen door een singel met groen.

Betrokkenheid

De afdeling OOV heeft in dit VER-traject breed samengewerkt met de gebiedsmanager, gebiedsmakelaars en winkelmanagers. Bovendien is er bij dit project meer geschouwd dan gebruikelijk is. Er is als het ware wandelend vergaderd en zo werd de gemeenschappelijke 'taal' snel gevonden.

Meerwaarde van de VER

Bij deze VER is meer dan gemiddeld geschouwd in groepen met wisselende samenstelling. Dit hielp om de complexe problematiek van deze krachtwijk in het algemeen en haar bijzondere problematiek met kansen voor de korte én de lange termijn te begrijpen.

Geleerde lessen

Er is geleerd dat je ongreepbare criminaliteit, zoals straat-intimidatie en het ronselen van jonge vrouwen, ook met ruimtelijke middelen kan tackelen. Een ander leerpunt is dat je bij een hardnekkig probleem, zoals sociaal onveilige routing, naar mogelijkheden voor over vijftien jaar moet kijken. Bij gebiedsontwikkeling levert dit een scala aan scenario's voor verbeteringen op.



VER-basis ↗

- Wat is een VER? →
- Wat levert een VER op? →
- Bij welk type project is een VER nuttig? →
- Wanneer start een VER? →
- Wie neemt het initiatief voor een VER? →
- Wie voert de VER uit? →
- Wat kost een VER? →

VER-aanpak ↗

- Module 1 - Onderbouwing →
- Module 2 - Intentie →
- Module 3 - Analyse →
- Module 4 - Oplossingsrichtingen →
- Module 5 - Maatregelen →
- Module 6 - Implementatie/evaluatie →

VER-praktijkvoorbeelden ↗

- Overlastgevend winkelplein →
- De komst van een dak- en thuislozenopvang →
- Transformatie van probleemwijk naar prachtwijk →
- Woningen in het groen? Of juist niet? →
- Tegengaan seksuele intimidatie op straat →
- Vergunningsvrij pionieren bij een stadsstrand →
- Onveilige fietsroute door een groengebied →

VER-bijlagen ↗

- Overzicht van inspirerende literatuur →
- Overzicht van risico's →
- Overzicht van maatregelen →
- Voorbeeldformulier Voortgang maatregelen →



Praktijkvoorbeeld Vergunningsvrij pionieren bij een stadsstrand

Huidige situatie

In een gemeente in het zuiden van het land is een bestaand havengebied met nog gedeeltelijk industriefuncties. Er is besloten ruimte te maken voor tijdelijke ontwikkelingen, zoals een stadsstrand, een skatehal, kleine en grote horeca en ateliers met expositieruimte.

Risicoanalyse

Omdat het hele gebied in transitie is, een zogenaamde organische gebiedsontwikkeling, speelt veiligheid een grote rol. Het College van B&W koos ervoor om zo weinig mogelijk regels en verboden op te leggen. Het wilde wel afspraken maken over brandveiligheid, sociale veiligheid (het voorkomen van overlast) en uitspraken doen over crowd control.

Scenario's en maatregelen

Er werden drie scenario's opgesteld met respectievelijk 500, 1.000 en 2.000 bezoekers met de bijbehorende minimale maatregelen:

- De ondernemers handhaven in zelfbeheer een ruimte van 2.50 meter tussen de bouwsels om de brandveiligheid te borgen
- De ondernemers zorgen zelf voor een adequaat sleutelbeheer.
- De toegankelijkheid van het gebied, de mogelijkheid om te voet te vluchten en de bereikbaarheid voor nood-en hulpdiensten met (maatgevend) materieel stonden centraal.
- Onder invloed van de slogan van de brandweer 'Eén route is géén route' werd gezocht naar de optimale bereikbaarheid in de tijdelijke situatie. De aanrijdroute werd verbreed door haaks parkeren te transformeren tot langsparkeren en er kwam een extra loopvluchtroute.

Betrokkenheid

Als een groep ondernemers samen met het omgevingsmanagement van de gemeente de verantwoordelijkheid voor aspecten van veiligheid neemt, schept dat vertrouwen. De brandweer kreeg overigens wel een halfjaarlijkse toetsende rol. Ook de weinige bewoners van het gebied waren bij de VER betrokken.

Meerwaarde van de VER

De focus van deze VER lag op het tijdelijke karakter van het stadsstrand en de horeca. Het onderlinge begrip tussen creatieve ondernemers, horecaondernemers en de bewoners is door de werksessies toegenomen.

Geleerde lessen

Een VER is ook geschikt om tijdelijkheid ongedwongen vorm te geven. De discussie over tijdelijke functies in het kader van 'placemaking' is zeer actueel. Er blijkt vaak meer mogelijk dan in het verleden denkbaar was binnen de Nederlandse wetgeving. Je hebt alleen wel spelregels of een afsprakenkaart nodig voor veiligheid en beheersbaarheid.



VER-basis ↗

- Wat is een VER? ↗
- Wat levert een VER op? ↗
- Bij welk type project is een VER nuttig? ↗
- Wanneer start een VER? ↗
- Wie neemt het initiatief voor een VER? ↗
- Wie voert de VER uit? ↗
- Wat kost een VER? ↗

VER-aanpak ↗

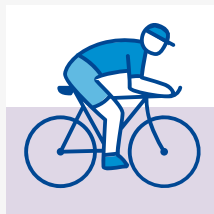
- Module 1 - Onderbouwing ↗
- Module 2 - Intentie ↗
- Module 3 - Analyse ↗
- Module 4 - Oplossingsrichtingen ↗
- Module 5 - Maatregelen ↗
- Module 6 - Implementatie/evaluatie ↗

VER-praktijkvoorbeelden ↗

- Overlastgevend winkelplein ↗
- De komst van een dak- en thuislozenopvang ↗
- Transformatie van probleemwijk naar prachtwijk ↗
- Woningen in het groen? Of juist niet? ↗
- Tegengaan seksuele intimidatie op straat ↗
- Vergunningsvrij pionieren bij een stadsstrand ↗
- Onveilige fietsroute door een groengebied ↗

VER-bijlagen ↗

- Overzicht van inspirerende literatuur ↗
- Overzicht van risico's ↗
- Overzicht van maatregelen ↗
- Voorbeeldformulier Voortgang maatregelen ↗



Praktijkvoorbeeld Onveilige fietsroute door een groengebied

Huidige situatie

In een ontwikkelbuurt van een grote stad speelden bij de bewoners gevoelens van onveiligheid. Veel van dit soort wijken uit de jaren '50 en '60 hebben een bovengemiddeld hoog percentage sociale huurwoningen. Veel daarvan zijn aan renovatie en reorganisatie toe. De woningen werden niet alleen opgeknapt. Er werd ook een herinrichtingsplan voor de openbare ruimte opgesteld.

Risicoanalyse

Fietsers die vanuit huis naar de stad of omliggende buurten wilden, fietsten 's avonds door een goed verlicht, maar onveilig parkgebied tussen de flats. Er waren daar hoge bosschages en de verlichting bood schijnveiligheid. Als er iets gebeurde, lag het fietspad grotendeels uit het zicht. Er waren in de flats op maaiveldniveau vooral bergingen, waardoor geen informele controle mogelijk was.

Scenario's en maatregelen

Er zijn drie scenario's ontwikkeld:

- **Bronzen scenario:** fietsers worden naar en langs de bestaande rondweg geleid. De verlichting in het park wordt 's avonds gedimd als signaal niet door het park te fietsen. Dit was ook goed voor de aanwezige vleermuizen (vergroten biodiversiteit).
- **Zilveren scenario:** het aantal lichtarmaturen wordt verdubbeld en er worden transparante entrees en extra woningen in de plinten van de flats gemaakt. Dit om de levendigheid en sociale controle te bevorderen en om extra woonruimte te creëren.
- **Gouden scenario:** de bestaande fietspaden worden 'opgeplust' tot fietsstraat, waarop ook bussen kunnen rijden. Er wordt een aantal nieuwe grondgebonden woningen in het groene gebied gebouwd. Deze woningen zorgen voor extra sociale ogen op het omliggende groen.

Betrokkenheid

In dit soort herstructureringsprojecten is het belangrijk dat er naast gemeentelijke vertegenwoordigers ook vertegenwoordigers van woningcorporaties en vastgoed in de VER-werkgroep zitten hebben. Daarom konden zowel in de openbare ruimte als op gebouwniveau verbeteringsmaatregelen worden voorgesteld én uitgevoerd.

Meerwaarde van de VER

Behalve op het gebied van sociale veiligheid heeft de VER-werkgroep de aangedragen maatregelen gekoppeld aan het gouden scenario. Hierdoor heeft zij ook een rol gespeeld bij het verbeteren van de mobiliteit van ouderen en het tegengaan van het vereenzamen in de wijk. Nu kunnen zij met de bus voor de ingang van hun flat worden afgezet in plaats van dat ze een heel eind moeten lopen naar de halte aan de rondweg.

Geleerde lessen

De gebiedsmakelaar: "Het was verfrissend om op deze manier samen naar de problematiek van een gebied te kijken en 'heilige huisjes' te slopen. In dit geval gebeurde dat, omdat we verkeersveiligheid boven alles plaatsten. Door ook sociale veiligheid bij het afwegingskader te betrekken, zag ik ineens veel meer mogelijkheden voor verbeteringen in de wijk."

VER-basis ↗

- Wat is een VER? ↗
- Wat levert een VER op? ↗
- Bij welk type project is een VER nuttig? ↗
- Wanneer start een VER? ↗
- Wie neemt het initiatief voor een VER? ↗
- Wie voert de VER uit? ↗
- Wat kost een VER? ↗

VER-aanpak ↗

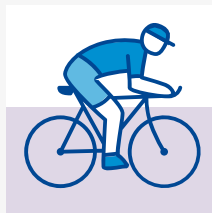
- Module 1 - Onderbouwing ↗
- Module 2 - Intentie ↗
- Module 3 - Analyse ↗
- Module 4 - Oplossingsrichtingen ↗
- Module 5 - Maatregelen ↗
- Module 6 - Implementatie/evaluatie ↗

VER-praktijkvoorbeelden ↗

- Overlastgevend winkelplein ↗
- De komst van een dak- en thuislozenopvang ↗
- Transformatie van probleemwijk naar prachtwijk ↗
- Woningen in het groen? Of juist niet? ↗
- Tegengaan seksuele intimidatie op straat ↗
- Vergunningsvrij pionieren bij een stadsstrand ↗
- Onveilige fietsroute door een groengebied ↗

VER-bijlagen ↗

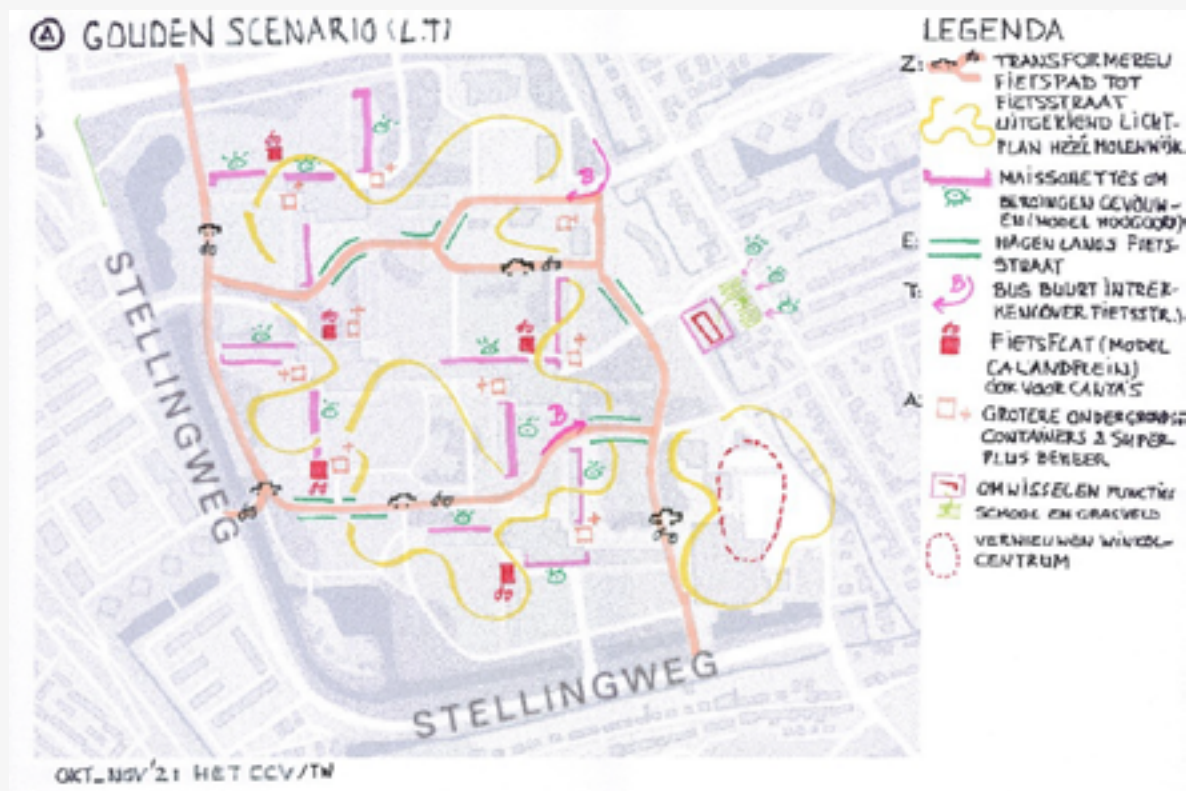
- Overzicht van inspirerende literatuur ↗
- Overzicht van risico's ↗
- Overzicht van maatregelen ↗
- Voorbeeldformulier Voortgang maatregelen ↗



Praktijkvoorbeeld

Onveilige fietsroute door een groengebied

Hieronder een voorbeeld van werken met een scenario. Het lijkt 'old school', maar hét voordeel van een met de hand gemaakte tekening is dat het luchtig en speels blijft. Vaak is dit bij een gedigitaliseerde tekening niet het geval. Dan lijkt het vaak al of morgen de bulldozers aan de gang gaan.





VER-bijlagen

In de bijlagen vind je inspirerende literatuur en praktische overzichten van risico's en maatregelen. Ook vind je een voorbeeld van een voortgangsformulier.



VER-basis

- Wat is een VER?
- Wat levert een VER op?
- Bij welk type project is een VER nuttig?
- Wanneer start een VER?
- Wie neemt het initiatief voor een VER?
- Wie voert de VER uit?
- Wat kost een VER?

VER-aanpak

- Module 1 - Onderbouwing
- Module 2 - Intentie
- Module 3 - Analyse
- Module 4 - Oplossingsrichtingen
- Module 5 - Maatregelen
- Module 6 - Implementatie/evaluatie

VER-praktijkvoorbeelden

- Overlastgevend winkelplein
- De komst van een dak- en thuislozenopvang
- Transformatie van probleemwijk naar prachtwijk
- Woningen in het groen? Of juist niet?
- Tegengaan seksuele intimidatie op straat
- Vergunningsvrij pionieren bij een stadsstrand
- Onveilige fietsroute door een groengebied

VER-bijlagen

- Overzicht van inspirerende literatuur
- Overzicht van risico's
- Overzicht van maatregelen
- Voorbeeldformulier Voortgang maatregelen

Overzicht van inspirerende literatuur

- 2021 Herstel en perspectief in tijden van transitie, Dijken, K. van, Dorenbos, R., Fokkema, M. en Ghauharali, R., Wassenberg, F en Bekhuis, F., Platform 31
- 2021 Handleiding PKVW Veilige Omgeving Nieuwbouw, het CCV
- 2020 Handboek PKVW Bestaande Bouw, het CCV
- 2018 Handreiking Ruimtelijke kwaliteit en vormgeving i.r.t. sociale veiligheid en security, RWS
- 2017 Hostile vehicle guidelines, Australia-New Zealand National Counter-Terrorism Committee
- 2017 Mitchell, R.K., Lee, J.H. and Agle, B.R. (2017), "Stakeholder Prioritization Work: The Role of Stakeholder Saliency in Stakeholder Research", Stakeholder Management (Business and Society 360, Vol. 1), Emerald Publishing Limited, Bingley, pp. 123-157
- 2016 Stakeholder Saliency Model van Mitchells.
- 2016 Prettige Plekken, Handboek Mens en Openbare ruimte, Kuitert, K. en Maas, R., Acquire Publishing
- 2016 High-rise in trouble? Learning from Europe, Soomeren, P. van, Klundert, W. van de, Aquilué, I. en Kleuver, J., Journal of Place Management and Development, Vol. 9 No. 2 224-240
- 2016 Is CPTED Useful to Guide the Inventory of Safety in Parks? A Study Case in Stockholm, Sweden, Iqbal, A en Ceccato, V., International Criminal Justice Review 1-19
- 2016 Improving the quality of life with CPTED methodology: highrise housing in Widzew, Lodz (Polen), Klima, E, Janiszewska, A, Grabski, L, Woldendorp, T. Journal of Place Management and Development, Vol 9. No. 2 210-223
- 2016 The city at eye level, Karssenbergh, H, Laven, J., Glaser, M. en Hoff, M. van 't, STIPO
- 2015 Cities safer by design, Welle, B, Qingnan, L., Lie, W., Adriazola-Steil, King, R., Sarmiento, C. en Obelheiro, M., World Resources Institute
- 2014 Ontwerpen voor een veilige omgeving, Eind, A. v. 't (red.), Verbeterprogramma Groepsrisico
- 2013 Preventiemaatregelen woninginbraken. Aandachtsgebied achterpaden Halderen, R.C. van Expertisecentrum Veiligheid, Avans Hogeschool
- 2013 Cameratoezicht en Design, Flight, S. DSP-groep, Amsterdam
- 2012 Zintuigbeïnvloeding en Veiligheid. Verslag van een innovatieproject, Eysink Smeets, M., Hof, K. van 't en Zandbergen, H.J., Landelijke Expertisegroep Veiligheidspercepties
- 2012 Handboek Keurmerk Veilig Ondernemen, Het CCV
- 2011 CPTED toepasbaar op bedrijventerreinen, Neddermeijer, H. , Vakblad Beveiliging, okt. 2011
- 2011 VRIS - Handboek Veilig Rond en In School, Het CCV, Utrecht
- 2011 Trendsignalement, Ontwikkelingen in maatschappelijke veiligheid, Dubbeld, L., Het CCV
- 2010 Beweging en veiligheid in de wijk, Alleman, T.A., Storm, I en Penris, M.J.E., RIVM (fase 1) en GGD Nederland (fase 2)
- 2008 Handboek Politiekeurmerk Veilig Wonen - Bestaande Bouw, Redactiecommissie CCV, Het CCV, Utrecht
- 2008 Handboek Politiekeurmerk Veilig Wonen - Nieuwbouw, Redactiecommissie CCV, Het CCV
- 2008 Overzicht interventies wijkveiligheid, Blom, S., Lugtmeijer, E., Smits, N., Woldendorp, T., , Het CCV
- 2008 Handboek Veilig Ontwerp en Beheer. Sociale veiligheid in buitenruimten, Luten, I. (redactie), Uitgeverij Thoth
- 2008 Public reassurance in een snibbige, slapeloze en symbolische samenleving, Eysink Smeets, M., Hogeschool INHolland
- 2007 Handboek sociale veiligheid in de verplaatsingsketen, CROW
- 2007 Technical report. Prevention of crime-2, Urban planning and building design, CEN - European Committee for Standardization
- 2006 Ontwerp en sociale veiligheid, Onderzoek i.o.v. Ministerie van VROM, Gemerden, E. van en Staats, H., Universiteit Leiden
- 2005 Crime Opportunity Profiling of Streets, Oxley, J., BRE Environment, Crime Risk Management
- 2004 Methode Sociaal Veilige Stad, Dienst Ruimtelijke Ordening gemeente Amsterdam en DSP-groep Amsterdam
- 2001 Environment and crime in the inner city: Does vegetation reduce crime?, Kuo, F.E. en Sullivan, W.C. Environment and Behavior, 33, 543-571
- 1990 Sociaal veilig ontwerpen, Voordt, D.J.M. van der en Wegen, H.B.R. van, TU Delft



VER-basis ↗

- Wat is een VER? ↗
- Wat levert een VER op? ↗
- Bij welk type project is een VER nuttig? ↗
- Wanneer start een VER? ↗
- Wie neemt het initiatief voor een VER? ↗
- Wie voert de VER uit? ↗
- Wat kost een VER? ↗

VER-aanpak ↗

- Module 1 - Onderbouwing ↗
- Module 2 - Intentie ↗
- Module 3 - Analyse ↗
- Module 4 - Oplossingsrichtingen ↗
- Module 5 - Maatregelen ↗
- Module 6 - Implementatie/evaluatie ↗

VER-praktijkvoorbeelden ↗

- Overlastgevend winkelplein ↗
- De komst van een dak- en thuislozenopvang ↗
- Transformatie van probleemwijk naar prachtwijk ↗
- Woningen in het groen? Of juist niet? ↗
- Tegengaan seksuele intimidatie op straat ↗
- Vergunningsvrij pionieren bij een stadsstrand ↗
- Onveilige fietsroute door een groengebied ↗

VER-bijlagen ↗

- Overzicht van inspirerende literatuur ↗
- Overzicht van risico's ↗
- Overzicht van maatregelen ↗
- Voorbeeldformulier Voortgang maatregelen ↗

Overzicht van risico's

Naar Module 3 -
Analyse ↗

Het gebruik van deze lijst bij het schouwen, interviewen of analyseren van data, documenten en tekeningen, zorgt ervoor dat mogelijke (toekomstige) risico's van een bepaalde plek, voorziening of route niet over het hoofd worden gezien. De lijst is niet uitputtend.

Risico	Huidige situatie
Zichtbaarheid	
Geen of slecht zicht op en van een plek	
Geen of slecht zicht op en van een route	
Geen of slecht zicht op en van een voorziening	
Onvoldoende mensen (sociale ogen) in de openbare ruimte	
Schijnveiligheid (wel verlichting, maar geen sociale controle)	
Slecht functionerende camera's	
Slechte of ongelijkmatige verlichting	
Eenduidigheid / verantwoordelijkheid	
Inspringende rooilijnen of donkere nissen	
Onduidelijk eigenaarschap (privé/semi/publiek)	
Toegankelijkheid / ontoegankelijkheid	
Aanwezige vluchtroutes voor daders	
Afwezige of onlogische bewegwijzering	
Afwezige routes voor nood- en hulpdiensten	
Afwezige vluchtroutes voor slachtoffers	
Onbedoeld gebruik van routes (scooters op fietspad, fiets op wandelpad)	
Slechte toegankelijkheid voor mindervaliden	
Geen rekening gehouden met mensen met mindere mobiliteit of een andere doelgroep.	



VER-basis ↗

- Wat is een VER? →
- Wat levert een VER op? →
- Bij welk type project is een VER nuttig? →
- Wanneer start een VER? →
- Wie neemt het initiatief voor een VER? →
- Wie voert de VER uit? →
- Wat kost een VER? →

VER-aanpak ↗

- Module 1 - Onderbouwing →
- Module 2 - Intentie →
- Module 3 - Analyse →
- Module 4 - Oplossingsrichtingen →
- Module 5 - Maatregelen →
- Module 6 - Implementatie/evaluatie →

VER-praktijkvoorbeelden ↗

- Overlastgevend winkelplein →
- De komst van een dak- en thuislozenopvang →
- Transformatie van probleemwijk naar prachtwijk →
- Woningen in het groen? Of juist niet? →
- Tegengaan seksuele intimidatie op straat →
- Vergunningsvrij pionieren bij een stadsstrand →
- Onveilige fietsroute door een groengebied →

VER-bijlagen ↗

- Overzicht van inspirerende literatuur →
- Overzicht van risico's →
- Overzicht van maatregelen →
- Voorbeeldformulier Voortgang maatregelen →



Overzicht van risico's

Naar Module 3 -
Analyse ↗

Risico	Huidige situatie
Aantrekkelijkheid / leefbaarheid	
Geluids- en burenoverlast	
Graffiti (ongewenst)	
Grote blinde gevels	
Moelijk te beheren plekken (hoeken en gaten)	
Onaangenaam klimaat (heet, nat, wind)	
Onaantrekkelijk (schaal, kleur, stijl, materiaal, etc.)	
Stankoverlast	
Zwerfvuil en andere tekenen van vervuiling	
Dieroverlast, zoals ratten of ganzen	
Anonimiteit en onveiligheidsgevoelens	
Eenzaamheid (tegengaan exclusiviteit)	
Krimp, leegloop en vergrijzing	
Onaantrekkelijk groen (ontbreken seizoenbeleving)	
Polarisatie en geen ontmoeting tussen groepen	
Slecht imago	
Te weinig beweeg-, sport- en speelruimte (overgewicht en obesitas)	
Te weinig groen (biodiversiteit)	
Verkeersonveiligheid	



VER-basis ↗

Wat is een VER? →

Wat levert een VER op? →

Bij welk type project is een VER nuttig? →

Wanneer start een VER? →

Wie neemt het initiatief voor een VER? →

Wie voert de VER uit? →

Wat kost een VER? →

VER-aanpak ↗

Module 1 - Onderbouwing →

Module 2 - Intentie →

Module 3 - Analyse →

Module 4 - Oplossingsrichtingen →

Module 5 - Maatregelen →

Module 6 - Implementatie/evaluatie →

VER-praktijkvoorbeelden ↗

Overlastgevend winkelplein →

De komst van een dak- en thuislozenopvang →

Transformatie van probleemwijk naar prachtwijk →

Woningen in het groen? Of juist niet? →

Tegengaan seksuele intimidatie op straat →

Vergunningsvrij pionieren bij een stadsstrand →

Onveilige fietsroute door een groengebied →

VER-bijlagen ↗

Overzicht van inspirerende literatuur →

Overzicht van risico's →

Overzicht van maatregelen →

Voorbeeldformulier Voortgang maatregelen →



Overzicht van risico's

Naar Module 3 -
Analyse ↗

Risico	Huidige situatie
Kwetsbaarheid / incidenten in het verleden	
Aanwezigheid van potentiële daders	
Aanwezigheid van waardevolle spullen	
Bedreiging en intimidatie	
Beroving en zakkenrollen	
Brandgevaar	
Hinderen en pesten	
Inbraak en diefstal	
Inbraakwerendheid ontbreekt (hekken, hang- en sluitwerk)	
Jongerenoverlast	
Ondermijning	
Opslag gestolen goederen of drugs	
Vandalisme	
Vervuiling en verloedering	
Overig	
Terrorismegevoeligheid	



VER-basis ↗

- Wat is een VER? →
- Wat levert een VER op? →
- Bij welk type project is een VER nuttig? →
- Wanneer start een VER? →
- Wie neemt het initiatief voor een VER? →
- Wie voert de VER uit? →
- Wat kost een VER? →

VER-aanpak ↗

- Module 1 - Onderbouwing →
- Module 2 - Intentie →
- Module 3 - Analyse →
- Module 4 - Oplossingsrichtingen →
- Module 5 - Maatregelen →
- Module 6 - Implementatie/evaluatie →

VER-praktijkvoorbeelden ↗

- Overlastgevend winkelplein →
- De komst van een dak- en thuislozenopvang →
- Transformatie van probleemwijk naar prachtwijk →
- Woningen in het groen? Of juist niet? →
- Tegengaan seksuele intimidatie op straat →
- Vergunningsvrij pionieren bij een stadsstrand →
- Onveilige fietsroute door een groengebied →

VER-bijlagen ↗

- Overzicht van inspirerende literatuur →
- Overzicht van risico's →
- Overzicht van maatregelen →
- Voorbeeldformulier Voortgang maatregelen →

Overzicht van maatregelen

Naar Module 5 -
Maatregelen ↗

Elke situatie en elk probleem is uniek. Bij het zoeken naar maatregelen voor bepaalde risico's kan inspiratie worden gehaald uit onderstaande lijst. Bij het goed doorlopen van een VER-proces bij nieuwbouw werken de betrokkenen om onder andere onderstaande punten goed in het ontwerp te implementeren. In de bestaande bouw is het veelal een kwestie van inspelen op ontstane problemen van onveiligheid en overlast. Dit overzicht is dus niet uitputtend.

Zichtbaarheid
Zichtlijnen openhouden, bijvoorbeeld door te snoeien of barrières weg te halen
Zichtlijnen zo lang mogelijk maken
Groen en verlichting op elkaar afstemmen
Hoeken en verstoppelken verwijderen, (bouwkundig) afschuinen of rechttrekken
Verlichting aanpassen (voldoende in aantal, goed functionerend, op elkaar afgestemd of uitschakelen om schijnveiligheid te voorkomen)
Kwetsbare voorzieningen, zoals een geldautomaat of garageboxen, zoveel mogelijk in het zicht
Voorzieningen voor meerdere doelgroepen aanleggen
Meer woningen bouwen/ombouwen (kantooruimtes) met zicht op de plek met problemen
(Drukke) verkeersroute omleggen of creëren langs de locatie met problemen
Parkeerplaatsen, OV-haltes en voorzieningen voor kwetsbare groepen in het zicht van woningen
Voortuinen maken, breed genoeg om te kunnen zitten of te zorgen dat bewoners de gordijnen niet sluiten omdat iedereen vlak langs de woning kan lopen
Plinten transparant(er) maken door gebruik van glas, zodat je (door)zicht creëer en van buiten naar binnen kunt kijken
Voorzieningen (met lange openingstijden) in plinten maken, creëert levendigheid
Woningen boven winkels realiseren of in de plint (begane grond) maken of ontwerpen
Cameratoezicht instellen
Formeel toezicht instellen



VER-basis ↗

- Wat is een VER? →
- Wat levert een VER op? →
- Bij welk type project is een VER nuttig? →
- Wanneer start een VER? →
- Wie neemt het initiatief voor een VER? →
- Wie voert de VER uit? →
- Wat kost een VER? →

VER-aanpak ↗

- Module 1 - Onderbouwing →
- Module 2 - Intentie →
- Module 3 - Analyse →
- Module 4 - Oplossingsrichtingen →
- Module 5 - Maatregelen →
- Module 6 - Implementatie/evaluatie →

VER-praktijkvoorbeelden ↗

- Overlastgevend winkelplein →
- De komst van een dak- en thuislozenopvang →
- Transformatie van probleemwijk naar prachtwijk →
- Woningen in het groen? Of juist niet? →
- Tegengaan seksuele intimidatie op straat →
- Vergunningsvrij pionieren bij een stadsstrand →
- Onveilige fietsroute door een groengebied →

VER-bijlagen ↗

- Overzicht van inspirerende literatuur →
- Overzicht van risico's →
- Overzicht van maatregelen →
- Voorbeeldformulier Voortgang maatregelen →



Overzicht van maatregelen

Naar Module 5 -
Maatregelen ↗

Eenduidigheid / verantwoordelijkheid/eigendom

- Afspraken maken met derden, zoals buurtvereniging of woningbouwcorporatie over onderhoud, beheer, afsluiting etc.
- Beperken aantal adressen op een entree, dit vergroot de bekendheid met burens en hun vaste bezoekers en voorkomt gebrekkig eigenaarschap
- Bewegwijzering en herkenningspunten verbeteren
- Hagen, muren, hekwerken of afwijkende bestrating inzetten om grenzen aan te geven
- Doelgroep(en) bij het ontwerp betrekken
- Functie en bedoeling van een plek duidelijk(er) maken
- Functies scheiden of juist koppelen
- Gedragsregels communiceren en handhaven
- Uitstalruimtes winkels en horeca markeren
- Wanden zonder nissen of inspringingen creëren
- (Tijdelijk) extra inzet van stadswachten, boa's, flatwachters of beveiligers organiseren



VER-basis ↗

- Wat is een VER? →
- Wat levert een VER op? →
- Bij welk type project is een VER nuttig? →
- Wanneer start een VER? →
- Wie neemt het initiatief voor een VER? →
- Wie voert de VER uit? →
- Wat kost een VER? →

VER-aanpak ↗

- Module 1 - Onderbouwing →
- Module 2 - Intentie →
- Module 3 - Analyse →
- Module 4 - Oplossingsrichtingen →
- Module 5 - Maatregelen →
- Module 6 - Implementatie/evaluatie →

VER-praktijkvoorbeelden ↗

- Overlastgevend winkelplein →
- De komst van een dak- en thuislozenopvang →
- Transformatie van probleemwijk naar prachtwijk →
- Woningen in het groen? Of juist niet? →
- Tegengaan seksuele intimidatie op straat →
- Vergunningsvrij pionieren bij een stadsstrand →
- Onveilige fietsroute door een groengebied →

VER-bijlagen ↗

- Overzicht van inspirerende literatuur →
- Overzicht van risico's →
- Overzicht van maatregelen →
- Voorbeeldformulier Voortgang maatregelen →



Overzicht van maatregelen

Naar Module 5 -
Maatregelen ↗

Toegankelijkheid

Aanrijdroutes nood- en hulpdiensten verbeteren
Banken, afvalbakken, terrassen en andere obstakels buiten de looplijnen
Binnenterreinen ('s nachts) afsluiten
Capaciteit ontsluitingswegen verbeteren
Duidelijkheid waar een route voor bedoeld is
Fiets- en looproutes (en langzaam rijdend verkeer) door de wijk in plaats van erlangs
Fiets- en looproutes in het zicht van woningen
Fiets- en looproutes sluiten goed op elkaar aan
Hang- en sluitwerk/toegangsbeheer woningen, gebouwen, afgesloten locaties verbeteren
Hoogteverschillen volgens Handboek Toegankelijkheid oplossen (zie inspirerende lijst van literatuur)
Juweliers, multimedia & elektronica winkels en banken (bedrijven met waardevolle producten voor de criminele sektor) centraal in het (winkel)centrum situeren
Laad- en loszones scheiden van voetgangers- en fietsroutes
Toegankelijkheid voor slechtzienden/blinden verbeteren
Toegankelijkheid mindervaliden/rolstoelgebruikers verbeteren
Vluchtroutes aanpakken
Voorzieningen centraal in de wijk situeren
Cameratoezicht
(Tijdelijke) handhaving



VER-basis ↗

- Wat is een VER? →
- Wat levert een VER op? →
- Bij welk type project is een VER nuttig? →
- Wanneer start een VER? →
- Wie neemt het initiatief voor een VER? →
- Wie voert de VER uit? →
- Wat kost een VER? →

VER-aanpak ↗

- Module 1 - Onderbouwing →
- Module 2 - Intentie →
- Module 3 - Analyse →
- Module 4 - Oplossingsrichtingen →
- Module 5 - Maatregelen →
- Module 6 - Implementatie/evaluatie →

VER-praktijkvoorbeelden ↗

- Overlastgevend winkelplein →
- De komst van een dak- en thuislozenopvang →
- Transformatie van probleemwijk naar prachtwijk →
- Woningen in het groen? Of juist niet? →
- Tegengaan seksuele intimidatie op straat →
- Vergunningsvrij pionieren bij een stadsstrand →
- Onveilige fietsroute door een groengebied →

VER-bijlagen ↗

- Overzicht van inspirerende literatuur →
- Overzicht van risico's →
- Overzicht van maatregelen →
- Voorbeeldformulier Voortgang maatregelen →



Overzicht van maatregelen

Naar Module 5 -
Maatregelen ↗

Aantrekkelijkheid / leefbaarheid

Andere vormgeving, materialen of kleuren

Beheer aanpassen: vaker schoonmaken, (grof)vuil ophalen, vegen, schilderen, etc. Doe dit juist op tijden dat gebruikers van de omgeving zien dat er onderhoud gepleegd wordt en dat er tijd en moeite geïnvesteerd wordt in de wijk.

Duurzame objecten en materialen voor bijvoorbeeld banken, sport- en spelvoorzieningen, etc.

Nadenken over ongewenste situaties bijv. armleuningen op bankjes om bank als slaapplek te voorkomen, locatieonderzoek voor overdekte jongerenplekken, waterpartijen en veiligheid etc.

Geluidsbuffers maken: scherm, wal of beplanting (wel veiligheid van de achterzijde in de gaten houden). Denk aan geluids-overlast voetbalkooien tussen de hoogbouw, dat vraagt speciaal materiaalgebruik

Graffiti verwijderen en graffiti-werende coating aanbrengen

Kunst, muurschilderingen, etc. toepassen (eventueel door lokale graffiti-artists)

Ontmoetingsplekken, zoals (picknick)banken of speelplekken, maken (denk aan schaduw) eventueel met smart city oplossingen (oplaadpunten voor mobiel in de picknicktafels verwerken (zonne-energie)

'Onveilige' functies op 'veilige' plekken en 'veilige' functies op 'onveilige' plekken

Uitnodigende sport- en beweegroutes en voorzieningen maken (ook voor de oudere jeugd)

Vergroenen van de omgeving (met gevarieerd groen dat ook de seizoenen markeert)

Verkeersremmende maatregelen (bijvoorbeeld rotondes of 30 km-zone) inzetten

Probeer met bepaalde faciliteiten ook bewoners uit andere wijken te trekken (goed winkelcentrum, sport, verenigings-leven) en probeer ze wat langer in de wijk of op bepaalde locaties te laten verblijven

Beperk het aantal adressen per ingang, want te veel belborden duidt op anonimiteit



VER-basis ↗

- Wat is een VER? ↗
- Wat levert een VER op? ↗
- Bij welk type project is een VER nuttig? ↗
- Wanneer start een VER? ↗
- Wie neemt het initiatief voor een VER? ↗
- Wie voert de VER uit? ↗
- Wat kost een VER? ↗

VER-aanpak ↗

- Module 1 - Onderbouwing ↗
- Module 2 - Intentie ↗
- Module 3 - Analyse ↗
- Module 4 - Oplossingsrichtingen ↗
- Module 5 - Maatregelen ↗
- Module 6 - Implementatie/evaluatie ↗

VER-praktijkvoorbeelden ↗

- Overlastgevend winkelplein ↗
- De komst van een dak- en thuislozenopvang ↗
- Transformatie van probleemwijk naar prachtwijk ↗
- Woningen in het groen? Of juist niet? ↗
- Tegengaan seksuele intimidatie op straat ↗
- Vergunningsvrij pionieren bij een stadsstrand ↗
- Onveilige fietsroute door een groengebied ↗

VER-bijlagen ↗

- Overzicht van inspirerende literatuur ↗
- Overzicht van risico's ↗
- Overzicht van maatregelen ↗
- Voorbeeldformulier Voortgang maatregelen ↗

Voorbeeldformulier Voortgang maatregelen

Naar Module 6 -
Implementatie/
evaluatie ↗

Hieronder zie je een voorbeeldformulier, waarmee je de voortgang van het uitvoeren van de maatregelen uit het VER-traject kunt bijhouden. Misschien zijn er in de tussentijd (nieuwe) knelpunten bijgekomen. Ook deze krijgen hier hun plek. Deze lijst kun je zien als een periodiek 'verslag'. Als één of meer maatregelen door omstandigheden toch niet kunnen worden uitgevoerd, moeten de verantwoordelijke partijen dit terugkoppelen aan de opdrachtgever.

Maatregel (en context risico)	Verantwoordelijke partij	Voortgang	(Nieuw) knelpunt	Alternatief
Plaatsen plantenbakken tussen vuilcontainers	Afdeling Groenvoorzieningen gemeente	Te duur gebleken bij jaarbegroting	Grof vuil naast container keert terug	Beheer verhogen van standaard naar plus mét handhaving/boetes
Vervangen loze ruimte/hangplek onder viaduct door een waterpartij	Gemeente in samenspraak met Rijkswaterstaat	Stakeholders niet goed aangehaakt	Ontstaan ongewenste hangplek	Nadenken over een bewust gecreëerde hangplek in de vorm van een skatepark onder het viaduct (referentie: Schellingwouderbrug, Amsterdam oost)
Opvoeren verlichting op veelgebruikte avondroute in groene zoom	Gemeentelijke netbeheerder	Haaks op duurzaamheidsbeleid	Berovingen keren terug op rustige uren	Opplussen fietspad naar fietsstraat met meer informele controle vanuit langzaam rijdende auto's
Omvormen dode plint tot levendige plek voor 18 tot 24 uur per dag	Woningcorporatie met subsidie van gemeente	Stagnatie door inflatie, waarbij het probleem wel is herkend, maar door de bouwcrisis de voortgang stagneert	Plint blijft onaantrekkelijk	Pop up functies voor jongeren met afstand tot de werkvloer (begeleid)





Colofon

Werkgroep: Tobias Woldendorp RCE (zelfstandig VER-adviseur), Kyra Kuitert RCE (zelfstandig adviseur sociale veiligheid en auteur), Manuel Lopez (docent en coördinator Inholland Den Haag), Harm Jan Korthals Altes (Hogeschool Saxion), Lillian Tieman MBA (het CCV). Met dank aan meelezers vanuit de doelgroep.

Eindredactie: Anita Hilhorst

Vormgeving: CO3, Woltera Niemeijer

Foto's: Kyra Kuitert, Inge van Mill en iStock

Publicatiedatum: januari 2023

