

Tweede planperiode 2022 t/m 2027

Parapluplan Slim Watermanagement



Colofon

Uitgegeven door Slim Watermanagement
Auteur: Kernteam Slim WM 2.0

Datum: Februari 2022
Status: Definitief

Toelichting parapluplan

Dit is het parapluplan Slim Watermanagement (Slim WM) tweede planperiode (2022 t/m 2027). Het parapluplan vormt de basis om de opdracht van DG Water en Bodem te krijgen voor een tweede planperiode Slim WM. Voor het parapluplan is input gebruikt van de volgende onderliggende (deel) plannen:

- De zes regionale plannen van aanpak van de Slim WM-regio's;
- Plan van aanpak van het Watermanagementcentrum Nederland (WMCN);
- Plan van aanpak Informatievoorziening (IV) Slim WM.

Daarnaast is input gebruikt van het Bestuurlijk Platform Zoetwater (BPZ), de opdrachtgever DG Water en Bodem, staf Delta Commissaris en (top)adviseurs van Rijkswaterstaat en de Unie van Waterschappen.

Het parapluplan bevat de essentie van de regionale plannen (incl. WMCN) en het plan voor de IV Slim WM en is een zelfstandig leesbaar document. Het plan geeft aan wat langjarig gezamenlijk (generiek) opgepakt gaat worden in de tweede planperiode, inclusief de wijze van sturing.

Het kernteam Slim WM 2.0 stelt het parapluplan samen op basis van de hiervoor genoemde plannen. De Slim WM-regio's en het WMCN zorgen dat hun plannen consistent blijven met het parapluplan.

Het parapluplan is bekrachtigd in het BPZ. Daarna zal DG Water en Bodem opdracht verlenen aan Rijkswaterstaat, die namens de betrokken waterbeheerders het budget beheert.

Versiebeheer

Datum	Toelichting
September 2021	50% parapluplan
November 2021	80% parapluplan
Januari 2022	99% parapluplan
Februari 2022	Definitieve versie

Zie verder bijlage 2 voor het totstandkomingsproces

Dit is een uitgave van:



Voorwoord

Van pionieren naar praktijk

Heb je het over water, dan heb je het automatisch over samenwerking. Niet voor niets heeft het woord polderen een relatie met water; we hebben op watergebied in Nederland immers altijd moeten samenwerken. Slim Watermanagement is in die zin niet nieuw en niet uniek. Maar dat wil niet zeggen dat het niet vernieuwend is. Niet eerder brachten waterbeheerders zo veel inzichten en kennis bij elkaar om het operationeel waterbeheer zonder belemmering van beheergrenzen uit te voeren. Bovendien heeft Slim Watermanagement de afgelopen jaren alleen maar meer urgentie gekregen. We hebben enkele zeer droge zomers achter de rug en in 2021 een hele natte.

Het mooie aan Slim Watermanagement is de verbondenheid. Het enthousiasme van de mensen die aan Slim Watermanagement werken is fantastisch. Allemaal met het hetzelfde doel voor ogen: hoe kunnen we het watersysteem samen beter benutten bij droge en natte perioden? Die samenwerking is de kracht van Slim Watermanagement. Als ambassadeurs roepen wij alle waterbeheerders daarom op om hier ook in de tweede planperiode op in te blijven zetten. Voor het landelijk directeurenoverleg is onze boodschap: samen doorpakken en de mensen op de werkvloer inspireren voor deze vernieuwende aanpak.



Theo van de Gazelle

Hoofdingenieur-directeur Rijkswaterstaat Zee en Delta & ambassadeur Slim Watermanagement

De afgelopen jaren heeft Slim Watermanagement zijn meerwaarde bewezen. Maar het was ook pionieren. Met systeemanalyses en redeneerlijnen. Met serious games en regionale informatieschermen. Met elkaar vertrouwen en de samenwerking opzoeken. Nu is het tijd om door te pakken. Tijd voor gebruik op grote schaal, doorontwikkeling en actueel houden van al die mooie instrumenten. Tijd voor borging in de praktijk.

Daar gaan we in de tweede planperiode van Slim Watermanagement – van 2022 tot en met 2027 – mee aan de slag. Als ambassadeurs blijven wij ons beste beentje voorzetten om de kracht van Slim Watermanagement uit te dragen. We hopen dat de Slim Watermanagementfamilie aan het eind van deze nieuwe planperiode een nog hechtere groep mensen is. Dat iedereen die eraan bijdraagt – of je nou voor Rijkswaterstaat, een waterschap, provincie of leverancier werkt – zich onderdeel voelt van deze familie. Zodat we in 2028 het woordje ‘slim’ kunnen laten vallen, omdat beheergrensoverschrijdende samenwerking bij watermanagement onderdeel is van ons reguliere werk.



Jeroen Haan

Dijkgraaf Hoogheemraadschap De Stichtse Rijnlanden & ambassadeur Slim Watermanagement

Inhoud

1	Inleiding	8
1.1	Scope en doel	9
1.2	Wenkend perspectief	9
1.3	Terugblik	9
1.4	Programmadoelen	10
1.5	Programma Slim WM	10
1.6	Uitgangspunten	11
1.7	Gereserveerde financiering	11
1.8	Plan van aanpak	12
1.9	Speelveld	13
2	Maatregelen 2022-2027	14
2.1	Instrumenten	14
2.1.1	Systeemanalyse	14
2.1.2	Redeneerlijnen	16
2.1.3	Informatievoorziening SM	17
2.1.4	Serious games	17
2.2	Samenwerken	18
2.2.1	Regiodagen	18
2.2.2	Lerend implementeren KZH	19
2.2.3	Communicatie	22
3	Samenwerking en organisatie	23
3.1	Inleiding	23
3.2	Organisatie	24
3.2.1	Bestuurlijk Platform Zoetwater (BPZ)	25
3.2.2	DG Water en Bodem	25
3.2.3	Rijkswaterstaat Water, Verkeer en Leefomgeving	25
3.2.4	Landelijk directeurenoverleg Slim WM	25
3.2.5	Slim WM-regio's en WMCN	26
3.2.6	Informatievoorziening Slim WM	27
3.2.7	Programmateam Slim WM	27
3.2.8	Escalatielijnen	28
3.3	Uitvoering	28
3.3.1	Open overheid en privacy	28
3.3.2	Contractmanagement en projectbeheersing	28
3.3.3	Risicomanagement	28
3.3.4	Wat gebeurt er na 2027?	29
4	Capaciteit en financiën	30
4.1	Capaciteit	30
4.2	Financiën	31
	Bijlagen	33

Samenvatting

Doel Slim Watermanagement

Slim Watermanagement (Slim WM) is een maatregel van het Deltaprogramma Zoetwater, die waterschappen en Rijkswaterstaat gezamenlijk uitvoeren. Slim WM wordt regionaal uitgevoerd in zes Slim WM-regio's en via regio-overstijgende (generieke) maatregelen. In de tweede planperiode is het Watermanagementcentrum Nederland (WMCN) voor het landelijk perspectief als zevende 'regio' toegevoegd. Een derde planperiode van het programma Slim WM is niet voorzien, omdat Slim WM dan onderdeel is (geworden) van de reguliere werkwijze van de waterbeheerders.

Slim WM is gericht op het beter benutten van het huidige water(systeem) door de samenwerking in het operationele waterbeheer verder te versterken. Uitgangspunt is dat beheergrenzen in beginsel geen belemmering vormen voor het gezamenlijk operationeel waterbeheer. Het doel is om wateroverlast en watertekort zo lang mogelijk uit te stellen dan wel te voorkomen en het regulier waterbeheer waar mogelijk energiezuinig(er) uit te voeren, en de waterkwaliteit gunstig te beïnvloeden. Het moment waarop regulier waterbeheer overgaat in crisismanagement wordt daarmee verlegd. Slim WM draagt hiermee ook bij aan de doelen van het Deltaprogramma Ruimtelijke adaptatie, de nationale energie- en klimaatdoelen en die voor waterkwaliteit.

Programma Slim WM

Slim WM heeft in de eerste planperiode (2016 t/m 2021) zijn meerwaarde bewezen en krijgt om die reden een vervolg. Daarbij wordt Slim WM breder uitgerold (met onder andere een set afgestemde redeneerlijnen en informatievoorziening Slim WM conform het advies van de Beleidstafel Droogte). En Slim WM wordt benut voor het 'lerend implementeren' van de strategie klimaatbestendige zoetwatervoorziening hoofdwatersysteem (KZH). Hierdoor kijken de waterbeheerders met een bredere blik naar Slim WM en is het WMCN als zevende 'regio' voor het landelijk perspectief toegevoegd. Ook de aard van Slim WM verandert, van vooral onderzoeksmaatregel (eerste planperiode) naar meer (ook) uitvoerings- en

implementatiemaatregel. Meedoen aan Slim WM is hierdoor niet vrijblijvend en vraagt waarborgen op inzet van capaciteit en middelen, ook voor beheer en onderhoud. Omdat Slim WM als programma eindigt na 2027, focust de tweede planperiode zich ook op implementeren en (kunnen) borgen van de verbetermaatregelen Slim WM in de reguliere werkwijze van de individuele waterbeheerders. De werk- wijze Slim WM wordt steeds meer 'business as usual' en onderdeel van de reguliere uitvoeringsprocessen.

Aangevraagde financiën

Voor de ontwikkeling van Slim WM is in totaal 18,3 miljoen euro (inclusief btw) gereserveerd in het Deltafonds.

	Omschrijving activiteit/product	Budget (M€) incl. btw
1	IV Slim WM (ontwikkeling)	2
1A	B&O IV Slim WM (2022 t/m 2027)	3,25
2	Samenhangende redeneerlijnen	1
3	Systeemanalyses	1
4	Leren van elkaar, ondersteuning etc.	1
5	Overig	0,25
6	Rijkswaterstaat-capaciteit (bovenzijde bandbreedte) ¹	9,75
	Totaal	18,3

Maatregelen 2022-2027

Alle regio's geven aan één of meer systeemanalyses te willen uitvoeren om beter inzicht te krijgen in de werking van het watersysteem, faalkansen of de effecten van autonome en toekomstige ontwikkelingen op het watersysteem. De resultaten vinden hun weg in onder andere de redeneerlijnen die alle regio's willen actualiseren. Het WMCN draagt bij aan de volledigheid, samenhang en werking in de praktijk. In de tweede planperiode vindt een verkenning plaats naar hoe Slim WM te borgen en onder andere de rol van het WMCN².

¹ In het BPZ van september 2020 is afgesproken dat personeelskosten niet worden bekostigd uit het Deltafonds m.u.v. Rijkswaterstaat, omdat Rijkswaterstaat niet over een andere financieringsbron beschikt.

² In het WMCN werken waterschappen, KNMI, Rijkswaterstaat en Defensie samen op het gebied van crisisbeheersing en operationeel waterbeheer. Voor een nadere toelichting op de werkzaamheden zie www.helpdeskwater.nl/wmcn.

De Slim WM-regio's NZK/ARK, RMM-VZM en IJG willen hun serious games doorontwikkelen. De andere zien vooralsnog geen aanleiding om een game (door) te ontwikkelen. Alle regio's willen de jaarlijkse Slim WM-regiodagen continueren en Slim WM-kennis breder en laagdrempeliger ontsluiten, bijvoorbeeld via infographics en de website van Slim WM. Slim WM wordt ook benut voor het lerend implementeren van de KZH. Het programma KZH is eigenaar van het 'lerend implementeren' en werkt aan een leeragenda, die jaarlijks wordt geactualiseerd. In afstemming tussen KZH en Slim WM tijdens de kwartiermakerfase KZH is duidelijk geworden dat de doorontwikkeling van samenhangende redeneerlijnen, het uitvoeren van regionale systeemanalyses voor het zoetwatersysteem en de informatievoorziening Slim WM ook bijdragen aan de doelen van de KZH. Een concrete leeragenda van KZH is er nog niet. De verwachting is dat vanaf 2023 leervragen gesteld kunnen worden. Tussen het programma KZH en Slim WM is op procesniveau afgesproken hoe het lerend implementeren uit te voeren. Het programma KZH zorgt voor een met de zoetwaterregio's afgestemde vraagarticulatie. De programmamanager Slim WM agendaert de vraag in het relevante directeurenoverleg Slim WM (landelijk en/of regionaal). Daar wordt besproken of en hoe de vraag van de KZH kan worden opgepakt en onder welke randvoorwaarden. Wanneer Slim WM en KZH

het eens zijn (geworden) over de aanpak, wordt het beantwoorden van de vraag opgenomen in de programmering Slim WM. In afstemming met de betrokken directeuren Slim WM geeft de programmamanager Slim WM het antwoord aan de KZH. De KZH agendaert de resultaten in het juiste bestuurlijk overleg, waar ook het vervolgtraject wordt besproken. De waterbeheerders zijn verantwoordelijk voor de verdere implementatie.

Samenwerking

De maatregelen Slim WM worden voor een deel regionaal uitgevoerd (regionaal wat kan). Maatregelen waarvoor vanuit borgen samenhang, efficiency en/of kosteneffectiviteit draagvlak is om deze gezamenlijk op te pakken, worden regio-overstijgend opgepakt als generieke maatregel (landelijk wat moet). De generieke maatregelen Slim WM zijn:

1. Informatievoorziening Slim WM
2. Lerend implementeren KZH
3. Set afgestemde redeneerlijnen
4. Communicatie (incl. visualiseren kennis, ondersteuning regiodagen, serious games, oefenen etc.)
5. Borgen werkwijze en instrumenten Slim WM
6. Grondwater voor zover relevant voor het operationeel waterbeheer



Het programmteam Slim WM organiseert de uitvoering en aansturing van de generieke maatregelen.

Het programma Slim WM is/wordt zo georganiseerd dat met draagvlak en voldoende slagkracht de afgesproken maatregelen gerealiseerd (kunnen) worden, zonder een dubbele stuurlijn en met een heldere escalatielijn.

Organisatie

Slim WM maakt zoveel als mogelijk gebruik van de structuren van de eerste planperiode, zoals de huidige Slim WM-regio's (uitgebreid met het WMCN), het landelijk directeurenoverleg Slim WM, het Bestuurlijk Platform Zoetwater en een landelijk programmteam. De regio's organiseren zelf de structuur die in hun regio passend is om Slim WM uit te voeren. Daarnaast leveren zij een vertegenwoordiger voor het landelijk directeurenoverleg Slim WM en het coördinatieteam (medewerkerniveau), waar de regio-overstijgende afstemming plaatsvindt. Het Bestuurlijk Platform Zoetwater voert regie op de uitvoering van het Deltaplan en het landelijk en regionale directeurenoverleg Slim WM over de uitvoering van het programma in relatie tot de doelen van Slim WM. Het programmteam ondersteunt de uitvoering en adviseert over de samenhang en voortgang.

Uitvoering

Geschat wordt dat in de tweede planperiode (2022 t/m 2027) per jaar gemiddeld ten minste 17 fte aan capaciteit wordt besteed aan Slim WM. Ongeveer 8,6 fte door de waterschappen en 8,8 fte door Rijkswaterstaat. Het beeld is echter nog niet volledig. De benodigde capaciteit voor de IV Slim WM is nog niet volledig in beeld (realisatordeel ontbreekt), voor de capaciteit voor het WMCN lopen nog gesprekken en over inzet voor grondwater moeten nog afspraken gemaakt worden via de jaarplannen.

Voor de producten en activiteiten Slim WM is 8,5 miljoen euro in het Deltafonds gereserveerd. Een eerste hoofdlijnenprognose van het benodigde budget ligt op 8,7 miljoen euro. De eerste planperiode heeft geleerd dat projecten kunnen afvallen, erbij komen of anders worden uitgevoerd, en dat daadwerkelijk benodigde bedragen anders zijn dan gepland. Om die reden werkt Slim WM ook in de tweede planperiode met jaarplannen. In het jaarplan geeft Slim WM inzicht in het daadwerkelijk benodigde budget. Met de jaarplannen wordt (bij)gestuurd op het voorkomen van een overschrijding van het maximumbudget (8,5 miljoen euro). Het jaarplan Slim WM 2022 komt op hetzelfde moment beschikbaar als het parapluplan Slim WM tweede planperiode.

Met de opdrachtgever (DG Water en Bodem) en het landelijk directeurenoverleg Slim WM is vooralsnog afgesproken met een beperkte overprogrammering (ongeveer 5 procent) van start te gaan en bij te sturen via de jaarplannen Slim WM. Dit is begin 2022 afgesproken met de opdrachtgever.

Het voor Slim WM gereserveerde Deltafondsbudget komt pas beschikbaar na opdrachtverlening door DG Water en Bodem aan Rijkswaterstaat. Dat is voorzien in het eerste Bestuurlijk Platform Zoetwater in 2022. Het streven is een opdrachtverlening in het tweede kwartaal van 2022.

1 Inleiding

Slim Watermanagement (Slim WM) is een maatregel van het Deltaprogramma Zoetwater die waterschappen en Rijkswaterstaat gezamenlijk uitvoeren in zes Slim WM-regio's en in de tweede planperiode ook met het Watermanagementcentrum Nederland (WMCN). Het is niet de ambitie dat Slim WM als programma een derde planperiode krijgt.

Slim WM draagt bij aan de zoetwaterdoelen (het weerbaar maken van Nederland tegen watertekorten), maar ook aan doelen van wateroverlast van het Deltaprogramma Ruimtelijke adaptatie (Nederland klimaatbestendig en waterrobuust ingericht) en de nationale klimaat- en energiedoelen (CO²-reductie) en die voor waterkwaliteit (het deel dat te beïnvloeden is met operationeel waterbeheer).



Figuur 1: Slim Watermanagement in het Deltaprogramma Zoetwater (o.b.v. Deltaplan Zoetwater 2022-2027)

1.1 Scope en doel

Slim WM is een werkwijze gericht op het beter benutten van het huidige water(systeem) binnen het vigerende beleid (Slim WM is beleidsneutraal). Centraal staat de samenwerking in het operationele waterbeheer verder te versterken, waarbij beheergrenzen in beginsel geen belemmering vormen. Het doel (outcome) is om wateroverlast en watertekort zo lang mogelijk uit te stellen dan wel te voorkomen, het regulier waterbeheer waar relevant energiezuinig(er) uit te voeren en de waterkwaliteit gunstig te beïnvloeden. Het moment waarop regulier waterbeheer overgaat in crisismanagement wordt daarmee verlegd en er is dan minder (snel) crisisopschaling nodig (NOOT: Slim WM gaat niet over handelen in een crisissituatie).

De werkwijze Slim WM heeft zich in de eerste planperiode (2016 t/m 2021) bewezen³ en krijgt om die reden een vervolg met een tweede planperiode (2022 t/m 2027).

1.2 Wenkend perspectief

Het wenkend perspectief voor Slim WM is beschreven als 'stip op de horizon'. Het is 2030: Slim WM heeft in Nederland vorm gekregen. Er is gezamenlijke informatievoorziening waarmee de voor het dagelijks waterbeheer relevante gegevens zichtbaar zijn te maken. Het gaat dan om informatie over onder andere waterstanden, debieten, temperatuur en zoutgehalte en waar relevant voor het operationeel waterbeheer ook grondwater. Actuele waarden, maar ook verwachtingen, voor de eerste 48 uur in detail en voor een aantal dagen vooruit op hoofdlijnen. Naast hydrologische gegevens presenteert de informatievoorziening ook meteorologische waarnemingen en verwachtingen van het KNMI, toegespitst op de betreffende regio. De informatievoorziening biedt ook actuele informatie over de infrastructuur, zoals storingsen (gepland) onderhoud van de belangrijkste objecten. Zowel medewerkers op de objecten als op de kantoren van de waterbeheerders hebben toegang tot deze informatievoorziening. Het WMCN heeft een landelijk dashboard waarmee vanuit landelijk overzicht de regio's worden ondersteund. Het beheer en de doorontwikkeling van de informatievoorziening doen alle partijen gezamenlijk.

Belangrijker nog dan de informatievoorziening zijn de samenwerking en onderlinge communicatie. Waterbeheerders kennen elkaar en elkaars watersysteem en de samenhang tussen de systemen. De mogelijke handelingsperspectieven hebben de waterbeheerders vooraf met elkaar doordacht en regio-overstijgend afgestemd en vastgelegd in redeneerlijnen. Waterbeheerders staan op de werkvloer met elkaar in contact en spreken dezelfde taal. De bediening is op elkaar afgestemd en geoefend om zo efficiënt, duurzaam en lang mogelijk de gewenste toestand te handhaven. Bestuurders kennen de belangrijkste 'draaiknoppen' en mogelijke dilemma's van het gezamenlijk waterbeheer. Ze hebben (aanvullende) afspraken gemaakt over welke maatregelen worden ingezet bij bijzondere omstandigheden, en hoe met de praktische en financiële gevolgen daarvan om te gaan. Zowel operationeel als bestuurlijk komen waterbeheerders onderling niet voor verrassingen te staan en hebben ze minder wel calamiteiten te maken. Daar waar van toepassing liggen de afspraken vast in onder andere waterakkoorden, hoog- en laagwater-draaiboeken, bedien- en beheerprotocollen en stuwprogramma's.

1.3 Terugblik

Waterbeheerders werken van oudsher samen; water stopt immers niet bij bestuurlijk vastgestelde beheergrenzen. Door klimaatverandering, bodemdaling en ruimedruk wordt het waterbeheer echter steeds complexer. Duidelijk is dat waterbeheerders elkaar sterker nodig hebben om deze complexiteit het hoofd te kunnen bieden. In 2014 is vanuit die gedachte het idee ontstaan voor Slim WM, dat in 2016 een formele plaats kreeg in het Deltaprogramma Zoetwater. De eerste planperiode Slim WM heeft de samenwerking in het operationeel waterbeheer effectief versterkt, op operationeel medewerkersniveau, op tactisch adviseursniveau en op directeureniveau. De regiodagen hebben hierbij een belangrijke rol vervuld (zie verder paragraaf 2.2.1). In de droge zomer van 2018 (en ook in 2019 en 2020) zijn verbetermaatregelen die binnen Slim WM zijn uitgedacht daadwerkelijk ingezet, zoals het proactief en met een grotere capaciteit inzetten van de Kleinschalige Wateraanvoer (KWA). Ook heeft Slim WM er effectief aan bijgedragen om onverwachte situaties sneller en beter het hoofd te bieden, zoals de pompuitval bij Gemaal IJmuiden.

³ Zo blijkt o.a. uit het [eindrapport van de Beleidstafel droogte](#) en de [Evaluatie crisisbeheer](#) watertekort. Maar ook op de [website Slim WM](#) en in paragraaf 1.3 staan succesvolle voorbeelden.

Voorbeelden van successen Slim WM

Inzet KWA

Wanneer de Rijnafvoer laag is en de inlaatpunten langs de Hollandsche IJssel (dreigen te) verzilten, wordt de Kleinschalige Wateraanvoer (KWA) ingezet. Uit de Hollandsche IJssel wordt dan minder water ingenomen en vanuit het Amsterdam-Rijnkanaal en de Lek wordt water naar West-Nederland gestuurd. In de Slim WM serious game Rijn-Maasmonding was geleerd dat het beter is om de Hollandsche IJssel zo lang mogelijk zoet te houden. In 2018 is om die reden eerder dan in het draaiboek van het Regionaal Droogte Overleg West-Midden stond, gestart met de inzet van de KWA en met een grotere doorvoer. Deze werkwijze bleek effectief en is onderdeel van de reguliere droogteaanpak geworden. Zo is het in 2018 gelukt om de zoetwaterbuffer op de Hollandsche IJssel daadwerkelijk te realiseren. Deze zoetwaterbuffer is in de voorkeurstrategie van de Deltabeslissing Zoetwater (DP2015) opgenomen als mogelijk maatregel als onderdeel van de aanvoer naar West-Nederland.

Uitval pomp IJmuiden

In april 2020 ging een pomp van Gemaal IJmuiden kapot. Hierdoor was plotseling en gedurende lange tijd de afvoercapaciteit naar zee beperkt. Mede door Slim WM werd op ambtelijk en directieureniveau snel en gezamenlijk geschakeld. In no-time werd een tijdelijke werkwijze afgesproken voor het voorkomen van wateroverlast. De redeneerlijnen en het informatiescherm Slim WM vormden een belangrijke basis hierbij. Naast tijdelijke pompen hebben de waterschappen het water via andere routes afgevoerd, zoals lozing op het Markermeer via Muiden, de Ipenslotersluis en inzet van Gemaal Zeeburg. Ook waren er afvoerbepalingen voor de regionale beheerders om het waterniveau voldoende te kunnen beheersen. De waterbeheerders hielden elkaar continu op de hoogte en wisten snel of een crisissituatie dreigde en hadden eenzelfde beeld bij wat te doen om dit te voorkomen.

1.4 Programmadoelen

Voor Slim WM in de tweede planperiode zijn de volgende opdrachten en opgaven geformuleerd⁴:

1. Slim WM continueren en in de tweede planperiode breder uitrollen (Slim WM regionaal verdiepen en bovenregionaal verbinden, onder andere via een set afgestemde redeneerlijnen), zoals ook de Beleidstafel Droogte heeft geadviseerd.
2. Een landsdekkend informatiesysteem ontwikkelen (tegenwoordig informatievoorziening Slim WM genoemd), inclusief organiseren beheer, zoals de Beleidstafel Droogte heeft geadviseerd.
3. De waterbeheerders brengen tijdens de tweede planperiode (2022-2027) in beeld op welke wijze Slim WM vanaf 2028 is geborgd in hun reguliere werkwijze.
4. Bijdragen aan het 'lerend implementeren' van de klimaatbestendige zoetwatervoorziening hoofdwatersysteem (KZH). Het 'lerend implementeren' is verder uitgewerkt in paragraaf 2.2.2.

De opdrachten voor Slim WM en de KZH zijn vastgelegd in het Nationaal Deltaprogramma 2021 en het Deltaplan Zoetwater 2022-2027.

De opdrachten en opgaven zijn de programmadoelen van Slim WM in de tweede planperiode. Sommige waterbeheerders geven aan dat de opdrachten en opgaven voor de tweede planperiode extra inzet vragen en dat er naast hydrologische kennis ook andere kennis nodig is, onder andere op het gebied van samenwerking en juridisch.

1.5 Programma Slim WM

De opdrachten en opgaven voor Slim WM kennen samenhang en overlap en worden integraal opgepakt in het programma Slim WM. Het doel van het programma Slim WM is het realiseren van de benodigde output, zoals systeemanalyses, een set afgestemde redeneerlijnen, serious games, regiodagen, IV Slim WM, uitvoeren praktijkproeven KZH, beantwoorden leervragen KZH etc.

Het WMCN vervult een belangrijke rol in de landelijke waterberichtgeving en de gezamenlijke aanpak van watercrises (onder andere advisering LCO en LCW). Vanuit die rol wil/kan het WMCN ook een verbindende rol spelen voor Slim WM wanneer Slim WM als programma is beëindigd en de waterbeheerders onderdelen van Slim WM gezamenlijk willen behouden/borgen. Het WMCN is om die reden in de tweede planperiode als zevende Slim WM-'regio' toegevoegd.

⁴ Opgaven I en II zijn conform advies Beleidstafel Droogte en Deltaplan Zoetwater. Opgaven III en IV zijn vastgesteld door het BPZ op 30 september 2021.

Doel werkwijze Slim Watermanagement (outcome)

Gezamenlijk operationeel waterbeheer gericht op het beter benutten van het beschikbare water(systeem) waarbij beheergrenzen geen belemmering vormen zodat watertekort en wateroverlast wordt vermindert, het waterbeheer energiezuinig(er) uitgevoerd en de waterkwaliteit gunstig beïnvloed.

Programmadoelen Slim Watermanagement 2022 - 2027:

Bijdragen aan de herijkte Deltabeslissing Zoetwater* met/door**

1. Slim WM continueren en breder uitrollen (regionaal verdiepen en bovenregionaal verbinden o.a. via set afgestemde redeneerlijnen).
2. Informatievoorziening Slim WM ontwikkelen (incl. organiseren beheer).
3. In beeld brengen op welke wijze Slim WM vanaf 2028 is geborgd in de reguliere werkwijze van de waterbeheerders.
4. Bijdragen aan het lerend implementeren van de KZH.

Producten/resultaten Slim WM 2022-2027 (output):

Systeemanalyses, set afgestemde redeneerlijnen, serious games, regiodagen, IV Slim WM, praktijkproeven KZH en beantwoorden vragen KZH t.b.v. het lerend implementeren van de KZH.

* De herijkte Deltabeslissing Zoetwater bestaat uit de strategie voor het hoofdwatersysteem (KZH) en die voor de regionale zoetwaterregio's incl. uitvoeringsprogramma (Deltaplan Zoetwater).

** De programmadoelen staan in willekeurige volgorde.

Figuur 2: Doelen Slim Watermanagement

Waar relevant pakken de waterbeheerders gezamenlijk grondwater⁵ en waterkwaliteit (zout, temperatuur en doorspoeling) op, voor zover dit te relateren is aan operationeel waterbeheer. Een eventuele bredere afstemming met andere partijen dan waterbeheerders – waar relevant – valt ook binnen de scope.

Ook de aard van Slim WM verandert: van vooral onderzoeksmaatregel in de eerste planperiode naar ook uitvoerings- en implementatiemaatregel in de tweede planperiode. Meedoen aan Slim WM is hierdoor niet vrijblijvend meer en vraagt waarborgen op inzet van capaciteit en behoud van de ontwikkelde producten (B&O), van alle deelnemende partijen.

1.6 Uitgangspunten

Voor de uitvoering van het programma Slim WM in de tweede planperiode is een set uitgangspunten opgesteld (zie kader en bijlage 1). Deze uitgangspunten zijn voortgekomen uit wensen en randvoorwaarden van de waterbeheerders.

1.7 Gereserveerde financiering

Voor Slim WM tweede planperiode is financiering aangevraagd (april 2020) uit het Deltafonds voor ontwikkeling van de benodigde hulpmiddelen. De waterbeheerders zorgen voor de benodigde personele capaciteit⁶ voor het uitvoeren van Slim WM en voor het beheer en onderhoud na 2027 (financiën en capaciteit).

Het landelijk directeurenoverleg Slim WM is benut om tot een gedragen aanvraag op product- en budgetniveau te komen. Het oorspronkelijk in april 2020 aangevraagde budget (5,25 miljoen) is toegekend en opgehoogd met B&O en doorontwikkelbudget voor de IV Slim WM gedurende de tweede planperiode (3,25 miljoen) en de bovengrens van de kosten voor de Rijkswaterstaat-capaciteit (9,75 miljoen). Voor de tweede planperiode Slim WM is in het Deltafonds in totaal 18,3 miljoen euro gereserveerd (inclusief btw).

De daadwerkelijk benodigde Rijkswaterstaat-capaciteit is afhankelijk van keuzes die nog gemaakt moeten worden, onder andere met betrekking tot de IV Slim WM.

⁵ In het BPZ van 30 september 2021 is bevestigd dat grondwater – voor zover te relateren aan operationeel waterbeheer – in de scope van Slim WM is.

⁶ De personeelskosten van Rijkswaterstaat worden – i.t.t. die van de waterschappen – uit het Deltafonds bekostigd, omdat Rijkswaterstaat niet over een andere financieringsbron beschikt. Dit is in het BPZ van 17 september 2020 besproken en afgesproken, waarbij voor de aanvraag van de financiering de bovenbandbreedte is aangehouden.

Of de aangevraagde inschatting van de budgetverdeling over de verschillende activiteiten/producten in de praktijk volstaat, zal gedurende de tweede planperiode blijken. Bijsturing vindt plaats via jaarplannen, waarbij – indien de opdrachtgever DG Water en Bodem akkoord gaat – budget ook anders verdeeld kan worden.

	Omschrijving activiteit/product	Budget (M€) incl. btw
1	IV Slim WM (ontwikkeling)	2
1A	B&O IV Slim WM (2022 t/m 2027)	3,25
2	Samenhangende redeneerlijnen	1
3	Systeemanalyses	1
4	Leren van elkaar, ondersteuning etc.	1
5	Overig	0,25
6	Rijkswaterstaat-capaciteit (bovenzijde bandbreedte) ⁷	9,75
	Totaal	18,3

Tabel 1: Overzicht van gereserveerde financiën

1.8 Plan van aanpak

De opdrachtgever (DG Water en Bodem) heeft gevraagd om een plan van aanpak voor de gehele tweede planperiode Slim WM. De Slim WM-regio's hebben aangegeven een eigen regionaal plan van aanpak te willen opstellen. Naast deze regionale plannen maakt ook het WMCN (als nieuwe zevende Slim WM-'regio') een plan. Om de gewenste functionaliteit van de Slim WM-informatieschermen te kunnen continueren, is voor de informatievoorziening (IV) een apart plan opgesteld.

Om vanuit overzicht opdracht te kunnen geven, is een parapluplan opgesteld. Het parapluplan bevat de rode draad van de hiervoor genoemde plannen, geeft aan wat gezamenlijk opgepakt gaat worden, inclusief de wijze van sturing, en is leidend voor de onderliggende (deel)plannen. Alle plannen tezamen vormen het plan van aanpak Slim WM tweede planperiode (Slim WM 2.0).

In het landelijk directeurenoverleg Slim WM (juni 2020) zijn afspraken gemaakt over het te doorlopen proces en de planning.

⁷ In het BPZ van september 2020 is afgesproken dat personeelskosten niet worden bekostigd uit het Deltafonds m.u.v. Rijkswaterstaat, omdat Rijkswaterstaat niet over een andere financieringsbron beschikt.

Samenvatting van de uitgangspunten. De uitgangspunten staan in een willekeurige volgorde. Voor een volledige omschrijving van de uitgangspunten zie bijlage 1.

1	De aansturing van het programma Slim WM is (kosten)effectief en efficiënt.	8	Bij een crisis (droogte, hoogwater etc.) is de crisiskolom (LCW, LCO, MTW) leidend.
2	Regionaal wat kan en regio overstijgend (landelijk) wat moet.	9	Slim WM gaat uit van het vigerend beleid (is beleidsneutraal).
3	Uitgaand van de behoeften van de praktijk.	10	De waterbeheerders verbinden zich met capaciteit om Slim WM uit te (blijven) voeren.
4	Voldoende slagkracht om producten te realiseren.	11	Het B&O van de te ontwikkelen instrumenten is/wordt vooraf georganiseerd en geborgd.
5	Een (escalatie)lijn naar beleidsrijk en bestuurlijk is ingericht.	12	Slim WM vindt plaats vanuit samenhang met andere programma's zoals IRM, grondwater etc.
6	Verantwoordelijkheidsverdeling in het waterbeheer wijzigt niet.	13	Data, nodig voor de IV Slim WM, voldoet aan de FAIR-principes.
7	Geen dubbele sturingslijnen.		

Figuur 3: Samenvatting uitgangspunten Slim Watermanagement tweede planperiode

- 50%-versie in juli/augustus 2021, focus op 'het wat' en 'met wie';
- 80%-versie in oktober/november 2021, focus op 'het hoe';
- 99%-versie in december 2021.

Het kernteam Slim WM 2.0⁸ heeft het parapluplan samengesteld. In bijlage 2 staan de verschillende stappen en de planning meer in detail uitgewerkt, inclusief de betrokken gremia/personen.

1.9 Speelveld

Slim WM raakt niet alleen het Deltaprogramma Zoetwater, maar onder andere ook het Deltaprogramma Ruimtelijke Adaptatie en de nationale klimaatdoelen. Daarnaast heeft Slim WM raakvlakken met programma's/thema's zoals het programma Integraal Riviermanagement (IRM), de nationale watersysteemanalyse, het verder vormgeven van de WMCN-

samenwerking en de Beleidstafel wateroverlast.

Het parapluplan maakt, waar mogelijk, inzichtelijk in welke relatie/samenhang tot deze programma's/thema's de uitvoering van Slim WM plaatsvindt (zie hoofdstuk 2 & 3). Wanneer besluitvorming nog moet plaatsvinden, gaat Slim WM na de besluitvorming in gesprek over welke adviezen relevant zijn voor Slim WM en onder welke condities en voorwaarden ze door Slim WM opgepakt kunnen worden. Hierbij wordt hetzelfde proces doorlopen als afgesproken voor het lerend implementeren van de klimaatbestendige zoetwatervoorziening hoofdwatersysteem (zie paragraaf 2.2.2).

De lijn met het Deltaprogramma Zoetwater is direct, met de andere programma's indirect (Slim WM draagt bij). Het Bestuurlijk Platform Zoetwater bekrachtigt het plan van aanpak Slim WM met oog voor de bijdrage aan de andere doelen/opgaven. Slim WM rapporteert aan het BPZ over de voortgang.

⁸ Het kernteam Slim WM 2.0 bestaat uit de programmanager Slim WM, de omgevingsmanager Slim WM en twee waterschappers die elk een regio vertegenwoordigen (IJG en ARK/NZK).



2 Maatregelen 2022 t/m 2027

Voor de structuur van het plan van aanpak Slim WM tweede planperiode zijn 'de instrumenten'⁹ en 'de samenwerking' Slim WM centraal gezet. De 'instrumenten' hebben in de eerste planperiode Slim WM hun meerwaarde bewezen en langs de lijn van de instrumenten is ook de financiering uit het Deltafonds aangevraagd. Elkaar kennen en weten te vinden, blijkt echter een van de belangrijkste succesfactoren voor Slim WM. Om die reden wil het programma Slim WM in de tweede planperiode een impuls geven op het versterken en bestendigen van de samenwerking, in het bijzonder de regio-overstijgende samenwerking. Onder andere om die reden is het WMCN onderdeel van Slim WM. Op verzoek van het landelijk directeurenoverleg Slim WM (juni 2021) is 'lerend implementeren KZH' als expliciet uit te werken thema voor de tweede planperiode toegevoegd (zie paragraaf 2.2.2).

Pijlers Slim WM maatregelen

Instrumenten <ul style="list-style-type: none">• Systeemanalyse• Redenerlijnen• IV Slim WM• Serious games	Samenwerking <ul style="list-style-type: none">• Lerend implementeren KZH• Regiodagen• Communicatie incl. oefenen
---	--

Figuur 4: Pijlers en thema's Slim Watermanagement

2.1 Instrumenten

2.1.1 Systeemanalyse

In systeemanalyses Slim WM brengen waterbeheerders alle beschikbare kennis en informatie samen (vaak in een rapport). Hierdoor ontstaat een gedeeld en samenhangend inzicht van het watersysteem en de mogelijkheden voor het verder optimaliseren van het operationeel waterbeheer om wateroverlast en watertekort te voorkomen en waar relevant de waterkwaliteit gunstig te beïnvloeden.

De systeemanalyses zijn een belangrijke bouwsteen voor de redenerlijnen Slim WM. Het vergroten van de systeemkennis laat zich in de tweede planperiode grofweg in twee onderdelen uitsplitsen:

1. Regionaal verdiepen – beter beeld krijgen van de kwetsbaarheden van de verschillende deelsystemen door middel van onder andere faalkansanalyses en SWOT-analyses.
2. Verbreden – bovenregionaal verbinden van de wateruitwisseling, aandacht voor grensoverschrijdende watersystemen inclusief 'het buitenland', interactie met grondwater voor zover te relateren aan operationeel waterbeheer en waterkwaliteit voor zover te relateren aan operationeel waterbeheer, leervragen KZH etc.

⁹ Niet alle instrumenten Slim WM zijn fysieke instrumenten; het gaat ook om onderzoek, kennis samenbrengen, kennis delen en 'lerend implementeren'.

Daarnaast is de wens om de systeemkennis laagdrempelig en (ook) visueel te ontsluiten, bijvoorbeeld via infographics of story maps. Dit maakt de opgedane kennis breder toegankelijk. De visuele ontsluiting wordt als onderdeel van de generieke maatregel 'communicatie' opgepakt (zie hoofdstuk 3). Daarbij wordt gebruikgemaakt van de brede kennis en ervaringen van het WMCN en de specifieke kennis en ervaring van de eerste planperiode in verschillende Slim WM-regio's.

In het Nationaal Water Programma (NWP) is opgenomen dat het Rijk een nationale systeemanalyse gaat uitvoeren. Deze nationale systeemanalyse heeft tot doel om integraal afgewogen langetermijnbesluiten te kunnen nemen. De nationale systeemanalyse heeft geen directe samenhang met de systeemanalyses van Slim WM, die gericht zijn op operationeel handelen in het 'hier en nu'. De systeemanalyses van Slim WM zouden een informatiebron kunnen zijn voor de nationale systeemanalyse. Wanneer het Rijk de uitvraag doet voor de nationale systeemanalyse, bekijkt Slim WM welke meerwaarde Slim WM kan bieden.

Overzicht van voorgestelde systeemanalyses. Via de jaarplannen Slim WM vindt de programmering en eventuele bijsturing plaats. Dit betekent dat gedurende de tweede planperiode wijzigingen t.o.v. dit overzicht kunnen plaatsvinden.

ARK/NZK: Inzicht in de doorwerking van veranderingen en ontwikkelingen (klimaat, selectieve onttrekking, zeespiegelstijging etc.) op het waterbeheer. Actualiseren faalkansstudie 2017 met de nieuwe klimaatscenario's 2023 en de afzonderlijke faalkansen van de hoofdgemalen van de waterschappen eenduidig (conform systematiek 2021). Vraagstukken nieuwe zeesluis en selectieve onttrekking incl. overbruggingsperiode, onderzoeken met het DEZY-instrumentarium. Dynamisch jaarrond modellering van het systeem in samenhang met de gehele zoutmodellering. Methodiek en instrumentarium om de kosten en baten van maatregelen in te schatten. Studies naar de effecten en mogelijke maatregelen voor wateruitwisseling Markermeer en het ARK.

ZN: Systeemanalyses per locatie, zoals wateroverlast rondom Den Bosch en droogte in het wateraanvoersysteem. Per jaar (via jaarplan) bepalen voor welke locatie(s), minimaal één locatie per jaar. Onderzoek naar mogelijkheden om water te conserveren voor perioden van droogte; dit is kennis voor de KZH.

RMM-VZM: Optimaliseren meetnet t.b.v. stuurinformatie. Verbeteren verwachtingen waterkwaliteit (m.n. chloride). Anticiperen op autonome en toekomstige ontwikkelingen. Mogelijkheden voor 'water vasthouden'. Operationaliseren slim sturen met inlaatvensters. Klimaatbestendigheid van het calamiteitenpeil VZM t.b.v. wateroverlast in West-Brabant (2050 en verder). Inzicht vergroten in risico's, faalkansen en handelingsperspectief Hollandsche IJssel.

IJG: Faalkansanalyse waterbeschikbaarheid. Zoutindringing HWS en regionale systemen.

ZON: Verdere uitwerking systeemanalyses, o.a. met het thema grondwater.

RG: Verdiepend onderzoek problematiek (waterkwaliteit) bij lage aanvoer Maas. Handelingsperspectief voor de aanvoer van water vanuit de Waal naar de Maas verder verkennen en in beeld brengen. Knelpuntenanalyse debietgegevens bij inlaten.

WMCN: De samenwerking WMCN kan een rol vervullen in het breder delen van de kennis uit o.a. de watersysteemanalyses. Het uitvoeren van systeemanalyses (regionaal en regio-overstijgend) is een taak van de Rijkswaterstaat-regio's en waterschappen.

2.1.2 Redeneerlijnen

Een redeneerlijn beschrijft mogelijke handelingsperspectieven van de waterbeheerders om het water gezamenlijk zo te verdelen dat wateroverlast en droogteschade (zo veel als mogelijk) wordt voorkomen en waar relevant het waterbeheer energiezuinig(er) wordt uitgevoerd en de waterkwaliteit gunstig wordt beïnvloed. De redeneerlijnen zijn een gezamenlijke set afgestemde beheergrensoverschrijdende afspraken voor het operationeel waterbeheer. De redeneerlijnen zijn geen wet van Meden en Perzen, maar een hulpmiddel bij het operationeel waterbeheer. De waterbeheerders behouden zo voldoende ruimte om situationeel te kunnen handelen.

Alle Slim WM-regio's hebben aangegeven hun redeneerlijnen te willen doorontwikkelen (actualiseren en/of uitbreiden). Het afgestemd houden van de redeneerlijnen is niet in alle regioplannen als specifiek aandachtspunt opgenomen. Het WMCN gaat een bijdrage leveren aan de beoordeling op volledigheid, samenhang, of gemaakte afspraken in de praktijk goed (kunnen) werken en overzicht van kaders en afspraken.

In de set afgestemde redeneerlijnen krijgen de delen van de KZH die voldoende beproefd zijn ook een plek. Slim WM draagt onder andere op die manier bij aan de implementatie van de KZH.

Overzicht van voorgestelde redeneerlijnen.

Via de jaarplannen Slim WM vindt de programmering en eventuele bijsturing plaats. Dit betekent dat gedurende de tweede planperiode wijzigingen t.o.v. dit overzicht kunnen plaatsvinden.

ARK/NZK: Redeneerlijnen wateroverlast en watertekort actualiseren en uitbreiden met o.a. verzilting, schades, nieuwe ontwikkelingen etc. Werken met de redeneerlijnen borgen via afspraak waterakkoord. Het actueel houden van de redeneerlijnen wordt geborgd in de draaiboeken van het RDO en RWO.

ZN: Eerste aanzet redeneerlijn droogte uitwerken tot locatiespecifieke redeneerlijnen droogte. Locatiespecifieke redeneerlijnen wateroverlast, te beginnen rondom Den Bosch.

RMM-VZM: Actualiseren redeneerlijnen watertekort, o.a. resultaten praktijkproef droogte, nieuwe klimaat scenario's en socio-economische ontwikkelingen. Verkenning meerwaarde algemene redeneerlijn wateroverlast.

IJG: Actualiseren redeneerlijn droogte (watertekort en verzilting) en kijken hoe te borgen in waterakkoord en in informatiescherm. Redeneerlijn wateroverlast wordt vooralsnog niet geüpdatet, alleen bij nieuwe inzichten of als een andere regio verzoekt om af te stemmen.

ZON: Updaten redeneerlijnen (droogte en wateroverlast), startend met een eerste verkenning met betrekking tot o.a. grondwater en inzichten die uit KZH, IRM, DPRA, DP Rivieren etc. komen en koppelen aan het informatiescherm in combinatie met de watervraagprognose tool.

RG: Uitwerken geactualiseerde handelingsperspectief (Hydrologic, 2021) tot een afgestemde redeneerlijn voor de Nederrijn-Lek. Uitwerken handelingsperspectief voor de wateraanvoer vanuit de Waal via het Maas-Waalkanaal naar de Maas bij watertekort op de Maas.

WMCN: De samenwerking WMCN kan een rol vervullen bij het toetsen of het stelsel van redeneerlijnen compleet en consistent is en of de gemaakte afspraken in de praktijk goed werken. Bijdragen aan de afstemming van de redeneerlijnen. Zorgen voor een overzicht van de kaders en afspraken. Ondersteunen bij de implementatie van de KZH. Het uitwerken en vaststellen van afspraken ligt bij de waterbeheerders (Rijkswaterstaat en waterschappen).

2.1.3 Informatievoorziening Slim WM

De informatievoorziening Slim WM (IV Slim WM) – voorheen landsdekkend informatiesysteem genoemd – wordt het gezamenlijke instrument van de waterbeheerders in Nederland voor realtime data-uitwisseling. De IV Slim WM continueert en borgt o.a. de functionaliteit van de verschillende huidige regionale informatieschermen die als pilot in de eerste planperiode zijn ontwikkeld. Daarbij maken de waterbeheerders gebruik van de gangbare standaarden, zoals AQUO en NORA, en wordt er gewerkt met principes zoals FAIR data-uitwisseling (zie uitgangspunten in bijlage 1). Daarnaast is de wens uitgesproken om ook de informatie uit het Droogteportaal¹⁰ onderdeel te laten uitmaken van de IV Slim WM, en op termijn ook de effecten van mogelijke handelingsstrategieën (effecten van ‘sturen water’ in beeld). De IV Slim WM wordt ook gebruikt voor het uitvoeren van de herijkte zoetwaterstrategie (regionale strategieën en KZH).

Samenvatting plan van aanpak informatievoorziening Slim WM.

Het plan van aanpak informatievoorziening Slim WM bevat de route om te komen tot een gedegen, goed werkende en beheergrensoverschrijdende informatievoorziening, die de waterbeheerders ondersteunt in hun dagelijkse werkzaamheden. De werkgroep IV is primair verantwoordelijk voor het schrijven van dit plan van aanpak. Het plan wordt afgestemd met de Slim WM-regio's, WMCN, Rijkswaterstaat, Het Waterschapshuis (HWH), Informatiehuis Water (IHW) en andere relevante partners/stakeholders.

De volgende punten staan in het plan van aanpak IV:

- Inleiding en scope Slim WM Informatievoorziening (functioneel, inhoudelijk, gebruik).
- De aanpak opgedeeld in hoofdlijnen, planning en 3 fases (1: voorbereiden & aanbesteden, 2: ontwikkeling & realisatie, 3: beheer onderhoud & doorontwikkeling).
- Organisatie (positie Slim WM Informatievoorziening, Stuurgroep, Projectteam etc.).
- Financiën (hoofdlijnen, EPK, IK).
- Bijlagen betreffende diverse onderwerpen gerelateerd aan/van belang voor de Slim WM IV.

De informatievoorziening Slim WM maakt gebruik van de informatie en data van individuele waterbeheerders. De waterbeheerders ontwikkelen niet zelf de informatievoorziening Slim WM. Dat doet een externe partij in opdracht van de deelnemende waterbeheerders, onder aansturing van een stuurgroep, waarin onder andere de gebruikers vertegenwoordigd aanwezig zijn. Na 2027 zorgen de waterschappen en Rijkswaterstaat gezamenlijk voor het beheer en onderhoud (inclusief doorontwikkeling) van de gezamenlijke informatievoorziening Slim WM. Voor zowel de ontwikkelfase als de B&O-fase richten de waterbeheerders voor aanvang van de ontwikkelfase een organisatievorm in die past bij de opgave en de uitgangspunten. Afspraken over de ontwikkeling en het B&O worden vastgelegd in een samenwerkingsovereenkomst.

Voor de informatievoorziening Slim WM is een apart plan van aanpak opgesteld dat onderdeel is van het plan van aanpak Slim WM 2.0. De informatie in dit parapluplan is een samenvatting van het plan IV Slim WM.

2.1.4 Serious games

De serious games van Slim WM hebben tot doel om de samenhang van de watersystemen inzichtelijk te maken. De serious games laten spelers op een interactieve wijze ervaren hoe het is om als waterbeheerders samen te werken in een situatie van (dreigend) watertekort (inclusief verzilting) of wateroverlast. In de eerste planperiode zijn vijf¹¹ serious games ontwikkeld. Uit de binnen Slim WM uitgevoerde evaluatie met betrekking tot de games blijkt dat de games vooral effectief zijn om elkaars belangen en uitdagingen te leren kennen, om te leren hoe het watersysteem op hoofdlijnen werkt en wat de samenhang is, en om het beheergrensoverschrijdend waterbeheer samen te oefenen. Ook zijn de games bruikbaar om Slim WM bij waterbeheerders breder uit te dragen (zie het evaluatierapport).

De Slim WM-regio's NZK/ARK, RMM-VZM en IJG ervaren een meerwaarde van hun games en willen deze graag doorontwikkelen (mits dat in te passen is binnen de middelen). De Slim WM-regio's ZON, RG, ZN en WMCN zien voorsnog geen aanleiding om een game te ontwikkelen of om hun game door te ontwikkelen. Deze regio's kunnen de tweede planperiode benutten om te bekijken of die aanleiding er wel is/komt en de behoefte aan een game agenderen via het jaarplan Slim WM.

¹⁰ Het Droogteportaal toont de actuele situatie en droogte in Nederland, met nadruk op de hoge zandgronden van Zuid-, Midden- en Oost-Nederland, voor het weer, de bodem, het grondwater en de afvoeren van beken.

¹¹ RMM-VZM-droogtegame, ZN bestuurlijke game, IJG-droogtegame, ARK-NZK-wateroverlastgame en ARK-NZK-concept-droogtegame.

Overzicht van beelden m.b.t. de serious games.

Via de jaarplannen Slim WM vinden de programmering en eventuele bijsturing plaats. Dit betekent dat gedurende de tweede planperiode wijzigingen t.o.v. dit overzicht kunnen plaatsvinden.

NZK/ARK: Doorontwikkelen huidige wateroverlastgame en droogte-game

RMM-VZM: Actualiseren huidige game watertekort o.a. t.b.v. lerend implementeren KZH. Spelen game met nieuwe mensen (1x in de twee jaar). Mogelijk een nieuwe game voor wateroverlast (deel regio's). Bepalen of ontwikkeling via externe partij blijft lopen of niet.

IJG: In de tweede planfase onderzoeken o.a. via een droogteoefening of/wat de droogtegame aan aanpassing vraagt en wat dit betekent voor de inzet (capaciteit) en financiën en of dit mogelijk is.

ZON: Vooralsnog geen doorontwikkeling van de serious game (ZON/IJG) voorzien en voor oefenen aansluiten bij andere regio's, zoals IJG.

RG: Momenteel geen aanleiding en vraagstukken om een serious game voor te ontwikkelen. Dit kan later anders zijn, en om die reden wordt de mogelijkheid voor een game ontwikkelen opengehouden.

ZN: De bestuurlijke serious game ZN is van onvoldoende meerwaarde om door te ontwikkelen.

WMCN: Ziet vooralsnog geen aanleiding om zelf een serious game te ontwikkelen als aanvulling op het huidige cursusaanbod en oefeningen.

2.2 Samenwerken

Elkaar kennen blijkt een belangrijke succesfactor voor Slim WM. Hierdoor zijn problemen snel gezamenlijk op te lossen of te voorkomen. De tweede planperiode gaat – door de opdrachten en opgaven – meer regio-overstijgende samenwerking vragen van de waterbeheerders. Om die reden faciliteert Slim WM dat mensen elkaar beter leren kennen en ontmoeten, ook regio-overstijgend. Zodat het netwerk Slim WM zich kan verbreden en versterken en in stand blijft, ook als Slim WM als programma is beëindigd (na 2027). Het borgen van Slim WM als werkwijze is een generieke maatregel (zie hoofdstuk 3.1).



2.2.1 Regiodagen

Slim WM wordt uitgevoerd in verschillende Slim WM-regio's, inclusief WMCN (zie voor de ligging van de regio's paragraaf 3.2 Organisatie). De regio's gezamenlijk vormen de Slim WM-community. Om deze community levend te houden zijn er onder andere regionale Slim WM-bijeenkomsten, ook wel regiodagen genoemd. Belangrijk doel van deze regiodagen is om elkaar te ontmoeten, elkaar beter te leren kennen en kennis uit te wisselen. De doelgroep van de regiodagen zijn alle spelers in het operationele waterbeheer: van bestuurder tot operator en alles daartussenin. Deze samenstelling maakt de regiodagen Slim WM uniek. De regiodagen worden door de deelnemers goed gewaardeerd en voldoen duidelijk in een behoefte.

De regiobijeenkomsten dragen er ook aan bij om de inhoud van Slim WM breed onder de aandacht te brengen bij beleidsadviseurs, managers, bestuurders en relevante stakeholders.

¹² Afhankelijk van de kosten en ambities kan het zijn dat gestuurd wordt op meer gezamenlijke regiodagen.

Elke Slim WM-regio is voornemens om ook in de tweede planperiode jaarlijks een regioday te organiseren, al dan niet gezamenlijk met een andere Slim WM-regio¹³. Het WMCN wil actief deelnemen aan regiodayen en – indien daar behoefte aan is – ook een brede bijeenkomst Slim WM organiseren.

De regiodayen gaan uit van het principe ‘voor en door de regio’. Dit betekent dat een regio zelf de dagvoorzitter, eventuele sprekers en begeleiders van workshops levert. De vorm, inhoud en uit te nodigen partijen bepaalt een regio zelf. De uitvoering wordt landelijk ondersteund met praktische zaken, zoals het versturen van een save the date en uitnodigingen.

Overzicht van beelden m.b.t. de regiodayen.

Via de jaarplannen Slim WM vinden de programmering en eventuele bijsturing plaats. Dit betekent dat gedurende de tweede planperiode wijzigingen t.o.v. dit overzicht kunnen plaatsvinden.

ARK/NZK: Jaarlijkse regioday al dan niet samen met een andere regio.

ZN: Streven is jaarlijks een regioday (bijeenkomst) met landelijke ondersteuning.

RMM-VZM: Fysieke regiobijeenkomst één keer per twee jaar, al dan niet in samenwerking met een andere Slim WM-regio. In het jaar zonder fysieke regioday vindt een online ‘webinar’ plaats.

IJG: Jaarlijks een regioday, al dan niet samen met een andere Slim WM-regio en mogelijk met verbreding naar andere partners wanneer een onderwerp daarom vraagt.

ZON: Jaarlijks een regioday, al dan niet samen met een andere regio.

RG: Streven is jaarlijks een regioday of een themabijeenkomst te organiseren (al dan niet samen met een andere regio, al naar gelang de behoefte).

WMCN: Voor Slim WM kan de samenwerking WMCN (als er behoefte is) jaarlijks een bijeenkomst organiseren m.b.t. de samenwerking rond operationeel waterbeheer.

Het programma Slim WM zal na de tweede planperiode eindigen (na 2027). De ambitie is dat de waterbeheerders de werkwijze Slim WM, inclusief kennisdelen en elkaar ontmoeten, dan in hun reguliere werkwijze hebben geïncorporeerd. De ondersteuning vanuit het landelijk programmteam is erop gericht om de overgang met programma Slim WM en zonder programma zo soepel mogelijk te laten verlopen (zie ook hoofdstuk 3).

2.2.2 Lerend implementeren KZH

Op verzoek van het landelijk directeurenoverleg Slim WM (juni 2021) is de door het BPZ bekrachtigde opdracht ‘lerend implementeren van de strategie klimaatbestendige zoetwatervoorziening hoofdwatersysteem (KZH)’ toegevoegd als expliciet uit te werken thema. Het programma KZH is eigenaar van het ‘lerend implementeren KZH’ en zal waar relevant Slim WM benutten. Het programma KZH is nog in oprichting en kan nu nog niet aangeven welke vragen er wanneer voor Slim WM zijn. Het programma KZH werkt ook aan een leeragenda die straks jaarlijks geactualiseerd zal worden. De verwachting is dat vanaf 2023 vragen gesteld kunnen gaan worden.

Dit betekent dat het programma Slim WM alleen op procesniveau afspraken kan maken met het programma KZH over de werkwijze en interactie ‘lerend implementeren KZH’. In het BPZ van 30 september 2021 is dit bevestigd. Daarbij is afgesproken dat de waterbeheerders zelf inschatten hoeveel tijd te reserveren.

Het programma KZH is opgedeeld in drie fasen. Fase één (periode 2022-2023) van de cyclus van lerend implementeren is het uitvoeren van onderzoeken en (modelmatige) verkenningen onder de vlag van het programma KZH. Daarna (fase twee, periode 2023-2025) volgt het testen in de praktijk (praktijkproeven), onder andere via Slim WM. Naast testen van beleidsneutrale¹² onderdelen zal Slim WM ook gevraagd worden om beleidsrijke onderdelen te gaan testen. Een belangrijke randvoorwaarde voordat Slim WM kan starten, is dat er heldere afspraken en kaders zijn afgesproken, inclusief eventuele bestuurlijke bekrachtiging.

Inzichten die uit het testen komen, vormen de basis voor het maken van onderbouwde afwegingen over de nadere uitwerking en implementatie van de KZH (fase drie). Het programma KZH zorgt voor de voorbereiding van besluitvorming (beleidsrijk), houdt zicht op de voortgang en effecten van maatregelen en gebruikt dit bij de voorbereiding en ontwikkeling van nieuwe maatregelen en kennisvragen of praktijkproeven KZH. Daarmee is de cyclus voor lerende implementatie van de KZH rond.

¹³ Afhankelijk van de kosten en ambities kan het zijn dat gestuurd wordt op meer gezamenlijke regiodayen.

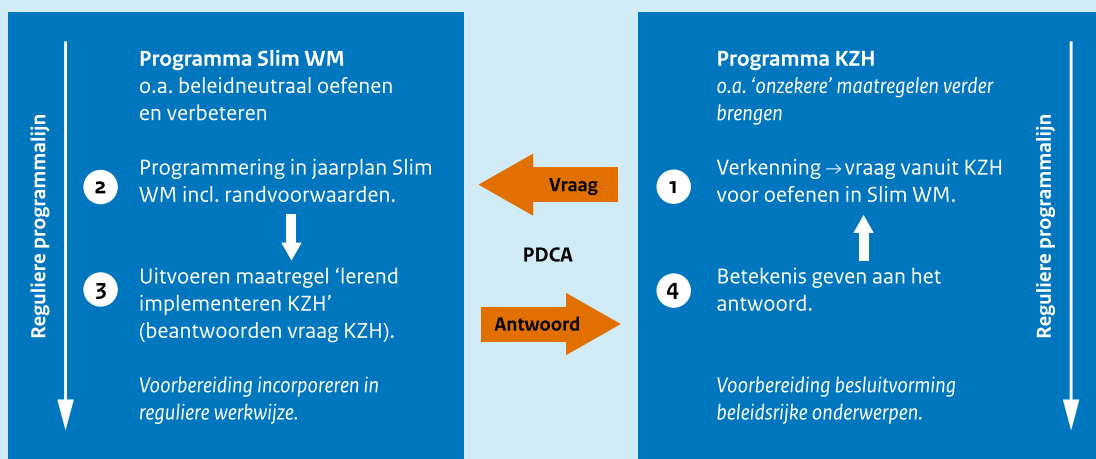
Voor het lerend implementeren in opdracht van de KZH is het volgende proces afgesproken.

1. Het programma KZH heeft een vraag met betrekking tot het oefenen, simuleren of in de praktijk testen van een hypothese. De bijbehorende leerdoelen en nadere vraagarticulatie worden binnen het programma KZH besproken. De zoetwaterregio's maken onderdeel uit van het programma KZH. De vraag zal indien nodig ook nog specifiek in de betreffende zoetwaterregio('s) besproken worden. Daarnaast bespreekt KZH de leerdoelen en vraagarticulatie met relevante partijen van Slim WM. De programmamanager KZH stuurt dan de vraag naar de programmamanager Slim WM.
2. De programmamanager Slim WM organiseert de intake en agendeert de vraag in het landelijk directeurenoverleg Slim WM en/of de regionale directeuren overleggen van de betreffende Slim WM-regio('s). Op directeurenniveau bespreekt Slim WM of en hoe de vraag van de KZH kan worden opgepakt, inclusief de te borgen randvoorwaarden. Hierbij kan gedacht worden aan ter beschikking te stellen budget, capaciteit, planning, besluitvorming, procesafspraken en inhoudelijke zaken, zoals bijvoorbeeld alleen proeven uitvoeren bij een bepaalde afvoer. Wanneer de vraag van de KZH kan worden opgepakt, maken de betrokken partijen een beknopt voorstel voor de aanpak. Ter borging van de aanpak wordt het voorstel voor akkoord voorgelegd aan het directeurenoverleg van de betrokken Slim WM-regio('s) of het landelijk directeurenoverleg Slim WM.
3. De programmamanager Slim WM bespreekt de voorgestelde aanpak met de programmamanager KZH. Wanneer beiden het eens zijn over de aanpak, wordt de aanpak opgenomen in de programmering van Slim WM om conform afspraken uitgevoerd te worden.
4. Het (concept)resultaat van de uitvoering van de aanpak wordt besproken met het programma KZH, in het landelijk directeurenoverleg Slim WM en de betrokken regionale directeuren Slim WM. De programmamanager Slim WM levert het resultaat op aan de programmamanager KZH. De KZH agendeert het resultaat in het Bestuurlijk Platform Zoetwater en in andere relevante (regionale) bestuurlijke overleggen ter bespreking, besluitvorming en/of voor afspraken over een mogelijk gewenst vervolgtraject. Het programma KZH is verantwoordelijk voor de synthese van de onderzoeken, verdere verwerking, onderlinge relaties en afstemming.

In het programma KZH is een liaison Slim WM aanwezig. Deze liaison is verantwoordelijk voor het voorbereiden en het volgen van de praktijkproeven. De liaison Slim WM bewaakt ook het koppelvlak van KZH en Slim WM en signaleert (dreigende) knelpunten in de samenwerking. Bij het opstellen van hun regionale plannen van aanpak hebben de regio's (inclusief WMCN) mogelijke kansen en relaties met betrekking tot de KZH in beeld gebracht.

Lerend implementeren

Het programma Slim WM en het programma klimaatbestendige zoetwatervoorziening hoofdwatersysteem (KZH) vormen samen de pdca-cyclus 'lerend implementeren KZH'.



Figuur 5: Lerend implementeren KZH via Slim Watermanagement

Overzicht van mogelijke kansen voor en relaties met de KZH die de Slim WM-regio's in beeld hebben gebracht, mits in te passen in de programmering en mits de benodigde randvoorwaarden zijn geborgd. Via de jaarplannen Slim WM vindt de programmering en eventuele bijsturing plaats.

ARK/NZK: Bijdragen aan de operationele implementatie d.m.v. ontwikkeling van de benodigde landsdekkende informatievoorziening, bovenregionaal afgestemde redeneerlijnen, goede datavoorziening en deelnemen aan pilots en onderzoeken.

ZN: Bij de systeemanalyses ook kijken naar kansen voor zoetwaterbuffers.

RMM-VZM: Onderzoek doorwerking van de KZH op bestaande redeneerlijnen en aanpassen redeneerlijnen incl. de inzetcriteria van de KWA en daaruit volgende kennisvragen operationele sturing. Doorvertaling van de

KZH naar IV-behoefte Slim WM, aanpassen van de serious game aan de KZH, onderzoek invloed KZH op inzet bestaande regionale droogtemaatregelen, handelingsperspectief en inlaatvensters, uitvoeren eventuele meet- en praktijkproeven en onderzoek of nieuwe meetpunten/sturingscriteria nodig zijn.

IJG: Samenwerkingspartner zijn en mogelijk bijdragen met o.a.: faalkansstudie (mits voldoende middelen voor), redeneerlijnen watertekort.

ZON: Wens en bereidheid om bij te dragen met o.a.: leveren van operationele kennis, doorontwikkelen redeneerlijn watertekort.

RG: Nagenoeg alle producten dragen bij aan de KZH, zoals onderbouwen sturingsmogelijkheden, input leveren voor afwegingen bij te maken keuzes.

WMCN: Ondersteunen bij de implementatie van de KZH.



2.2.3 Communicatie

De Slim WM-community, die actief is in het programma Slim WM, is een relatief kleine community van gedreven inhoudelijk deskundigen. Voordeel is dat snel effectieve resultaten zijn neer te zetten, die direct bruikbaar zijn in de praktijk. Keerzijde is dat resultaten niet altijd breed bekend zijn (bijvoorbeeld bij het lijnmanagement), niet bekend zijn als Slim WM-resultaat of moeilijk toegankelijk zijn omdat de resultaten technisch-inhoudelijk georiënteerd zijn. Om de werkwijze Slim WM te kunnen incorporeren in de reguliere werkwijze, is van belang dat de mensen die nodig zijn voor het borgen en implementeren – zoals lijnmanagement en bestuurders – de (meer)waarde van de resultaten Slim WM voldoende (er)kennen. Communicatie over resultaten, breder dan de Slim WM-community, is noodzakelijk.

De meeste Slim WM-regio's geven aan dat het vergroten van bekendheid van Slim WM nog aandacht behoeft in hun regio. Enerzijds door de behoefte te uiten resultaten (regionaal) breder te willen afstemmen, anderzijds door de behoefte resultaten laagdrempeliger te (laten) ontsluiten (storymap, kaarten etc.). Het WMCN geeft aan een rol te kunnen vervullen als samenwerkingsplatform voor het borgen van Slim WM. Dit wordt verder verkend en uitgewerkt als maatregel in de tweede planperiode.

Overzicht van voorstellen voor breder uitdragen Slim WM. Via de jaarplannen Slim WM vinden de programmering en eventuele bijsturing plaats. Dit betekent dat gedurende de tweede planperiode wijzigingen t.o.v. dit overzicht kunnen plaatsvinden.

ARK/NZK: Verhaal en successen Slim WM breder uitdragen om te voorkomen dat Slim WM om/op een kleine groep mensen draait. Overweegt – naast regiodagen en serious game – andere communicatie, zoals een regionale nieuwsbrief, infographic, storymap of filmpje.

ZN: Bekendheid Slim WM in de regio vergroten. Gebruikersvriendelijker maken van de redeneerlijnen droogte en wateroverlast door visualiseren.

RMM-VZM: Uitdragen gebruik Slim WM-instrumenten door operationele beheerders. Droogte- en wateroverlastoefeningen, waarbij het voorkomen van een daadwerkelijke crisis centraal staat. Betrekken andere stakeholders, zoals drinkwaterbedrijven, waarbij nog besproken moet worden wat betrekken inhoudt (informereren, afstemmen, samen realiseren etc.).

IJG: Werken aan gelijk kennisniveau door beschikbare informatie toegankelijk te ontsluiten via storymap of infomercial en een kaart van het gehele gebied.

Afstemming voorzitters van de verschillende overleggen in het gebied. Droogteoefening watertekort voorkomen 1 x per 3 jaar (om alle theoretisch geproduceerde producten voor de verschillende opschalingsfases in de praktijk te doorgronden en daarvan lering te trekken).

ZON: Toegankelijk presenteren van informatie over het functioneren van het watersysteem (o.a. de systeemanalyses). Gedacht wordt aan (interactieve) figuren met korte stukken tekst (storymap) en een kaart. Het gaat om een veelheid aan complexe data duidelijk en grijpbaar vertalen en visualiseren. Onderzoek naar het mogelijke gebruik van dashboards (liefst landelijk opgepakt). Aansluiten bij de droogteoefening van IJG. Afstemmen met KZH, IRM, DPZW etc.

RG: Digitaal platform (storymap) om kennis te delen en informatie te vergaren en aansluiten bij landelijke website Slim WM.

WMCN: Uitwerken toekomstige rol WMCN als samenwerkingsplatform Slim WM na 2027 incl. borgen B&O gezamenlijke producten. Vastleggen, beheren en delen van operationele watersysteemkennis (watersysteembeschrijvingen in bijvoorbeeld een Wiki, infographics HWS verbreden naar een gezamenlijk product Rijkswaterstaat en waterschappen).

3 Samenwerking en organisatie

De samenwerking en organisatie van de eerste planperiode Slim WM zijn succesvol gebleken om gezamenlijk resultaten te bereiken die zonder Slim WM-programma niet of niet zo snel bereikt waren. De tweede planperiode Slim WM bouwt voort op dit succes. Daarbij is naast 'gezamenlijk resultaten bereiken' ook aandacht voor 'borgen van de resultaten' en expliciet maken van verantwoordelijkheden.

3.1 Inleiding

Alle maatregelen die binnen Slim WM worden opgepakt, dragen bij aan de doelen van Slim WM. De maatregelen Slim WM worden voor een deel regionaal uitgevoerd (regionaal

wat kan). Onder regionaal valt ook de gelijkwaardige samenwerking van buurregio's of regio's met vergelijkbare vraagstukken. De Slim WM-regio's (inclusief WMCN) doen hiervoor voorstellen. Maatregelen waarvoor vanuit de wens tot borgen van de samenhang, efficiency en/of kosten-effectiviteit draagvlak is om breed gezamenlijk op te pakken, worden regio-overstijgend opgepakt als generieke maatregel (landelijk wat moet). In de tweede planperiode worden de volgende maatregelen generiek (onder het landelijke programmateam Slim WM) opgepakt:

Doelen Slim Watermanagement

Programmadoelen Slim Watermanagement						
Generieke maatregelen						Regionale maatregelen*
Borgen	Communicatie	Lerend implementeren KZH	Grondwater	Set afgestemde redeneerlijnen (incl. actueel houden)	IV Slim WM	<ul style="list-style-type: none">• Systeemanalyse• Regiodag• Serious game

* Regionale maatregelen zijn de maatregelen die onder sturing van een regio staan (incl. WMCN) ze omvatten de regionale watersystemen en het hoofdwatersysteem.

Figuur 6: Overzicht maatregelen Slim Watermanagement

1. Informatievoorziening Slim WM
2. Lerend implementeren KZH
3. Set afgestemde redenerlijnen (inclusief actueel houden)
4. Communicatie (inclusief visualiseren kennis, ondersteuning regiodagen, serious games, oefenen etc.)
5. Borgen werkwijze en instrumenten Slim WM
6. Grondwater voor zover relevant voor het operationeel waterbeheer

Niet alle voorstellen voor maatregelen zijn voorafgaand aan de tweede planperiode al volledig uitgekristalliseerd. Dat gebeurt tijdens de uitvoering van de tweede planperiode op basis van de inzichten die dan beschikbaar komen. Om die reden blijft Slim WM ook in de tweede planperiode werken met jaarplannen.

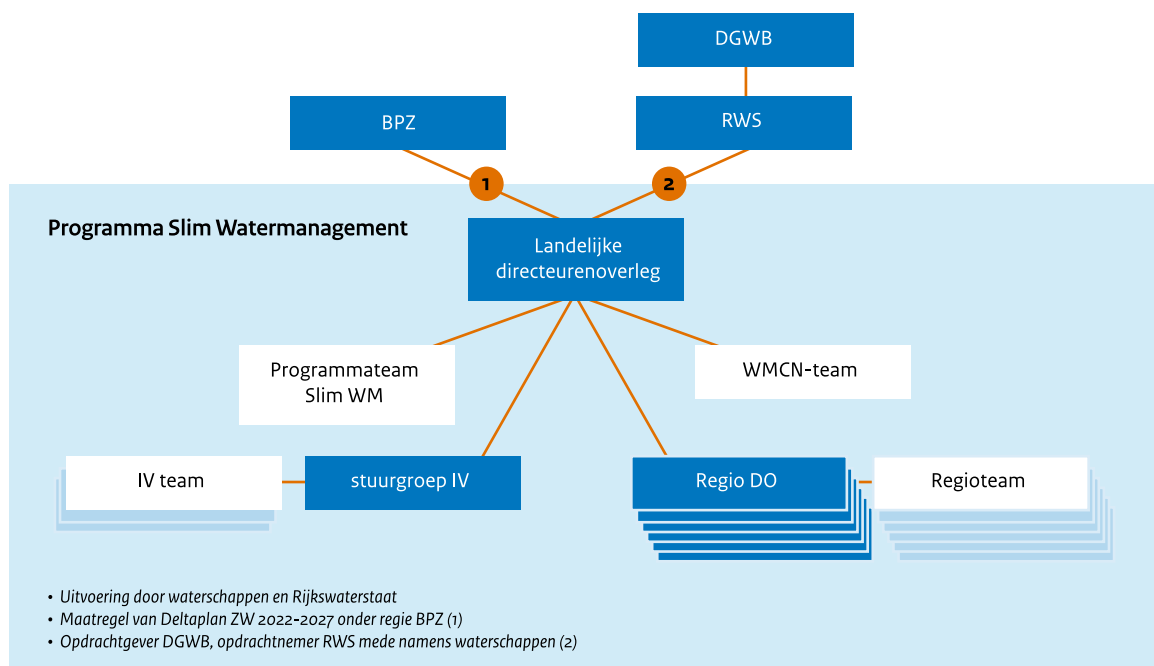
De Slim WM-regio's, WMCN, IV Slim WM en trekkers van andere generieke maatregelen leveren input voor het jaarplan, inclusief de benodigde onderbouwing, zoals bijdrage aan de programmadoelen en benodigde middelen. Het jaarplan wordt inhoudelijk besproken in het coördinatieteam. Het landelijk directeurenoverleg Slim WM (zie hoofdstuk 3.2 organisatie), beoordeelt de doelmatigheid en bevestigt de uitvoerbaarheid. Daarna bespreekt de programmamanager Slim WM het plan met de opdrachtgever Slim WM (DG Water en Bodem). Na goedkeuring van DG Water en Bodem kunnen de geprogrammeerde maatregelen worden uitgevoerd.

Het jaarplan 2022 maakt als een losse bijlage integraal onderdeel uit van het (paraplu)plan Slim WM.

3.2 Organisatie

Het programma Slim WM draagt bij aan de doelen van Deltaprogramma Zoetwater, geeft een impuls aan het operationele waterbeheer en is eindig. Na afloop van het programma landt de samenwerking inclusief de instrumenten Slim WM in de reguliere werkwijze van de waterbeheerders. Voor de impuls in het operationele waterbeheer stelt DG Water en Bodem budget beschikbaar vanuit het Deltafonds. De opdrachtverlening loopt via een formele opdracht van DG Water en Bodem aan Rijkswaterstaat. Via deze lijn komt het budget beschikbaar bij de programmamanager Slim WM. De benodigde capaciteit stellen de betrokken waterbeheerders beschikbaar.

Het programma Slim WM is zo georganiseerd dat met draagvlak en slagkracht de afgesproken resultaten te realiseren zijn, zonder daarbij een dubbele stuurlijn te organiseren. In de tweede planperiode maakt het programma zoveel mogelijk gebruik van bestaande structuren en overleggen, onder andere die al zijn ingericht ten behoeve van de eerste planperiode. De overkoepelende programmastructuur is weergegeven in figuur 7 met een toelichting in de subparagrafen daarna.



Figuur 7: Organisatie Slim Watermanagement tweede planperiode

3.2.1 Bestuurlijk Platform Zoetwater (BPZ)

Slim WM is een programma in het Deltaplan Zoetwater¹³. Het Bestuurlijk Platform Zoetwater¹⁴ voert regie over de uitvoering van het Deltaplan Zoetwater, stemt af over bestuurlijke zoetwatervraagstukken en adviseert over de zoetwaterstrategie en de inzet van Deltafondsbudget. Tevens bekrachtigt het BPZ het parapluplan Slim WM 2022-2027.

Slim WM heeft in het BPZ twee ambassadeurs die de Slim WM-vraagstukken (helpen) agenderen in het BPZ: één vanuit Rijkswaterstaat en één namens de waterschappen. De programmamanager Slim WM heeft voorafgaand aan een BPZ-overleg met de ambassadeurs om het BPZ voor te bereiden en te klankborden. De voorbereiding van het BPZ loopt via het kernteam DPZW (Deltaprogramma Zoetwater). In dit kernteam hebben DG Water en Bodem en vertegenwoordigers vanuit Rijkswaterstaat en de zoetwaterregio's zitting.

De programmamanager informeert het BPZ over de uitvoering van Slim WM, onder andere via een bijdrage aan de voortgangsrapportage van DP Zoetwater en in het overleg met de Slim WM-ambassadeurs in het BPZ.

Deelnemers BPZ

Voorzitter, programmamanager DPZW, min. IenW, vertegenwoordiger van elke zoetwaterregio, RWS, UvW, IPO, staf DC en LNV.

3.2.2 DG Water en Bodem

DG Water en Bodem is de opdrachtgever van Slim WM. In die rol accordeert DG Water en Bodem het parapluplan en de jaarplannen van Slim WM en geeft het gereserveerde budget daarna vrij. DG Water en Bodem is verantwoordelijk voor het bewaken van de doelmatigheid van de uitgaven van het Deltafondsbudget. Daarvoor gebruikt DG Water en Bodem onder meer het expertisecentrum kosten en baten (ECKB). De programmamanager Slim WM heeft periodiek (voortgangs)overleg met DG Water en Bodem over de realisatie van Slim WM en informeert het ECKB met informatie uit het programma.

3.2.3 Rijkswaterstaat Water, Verkeer en Leefomgeving

Rijkswaterstaat is, mede namens de waterschappen, de opdrachtnemer van DG Water en Bodem. Het Rijkswaterstaat-onderdeel Water, Verkeer en Leefomgeving (RWS WVL) beheert het budget van Slim WM. Dit brengt met zich mee dat de algemene inkoop- en leveringsvoorwaarden Rijksoverheid van toepassing zijn op Slim WM (inclusief

eisen met betrekking tot de privacy van persoonsgegevens, drempelvrij ontsluiten en open overheid). Rijkswaterstaat WVL levert ook de programmamanager, omgevingsmanager, contractmanager, manager projectbeheersing en technisch manager. Het RWS-onderdeel centrale informatievoorziening (CIV) levert de IV-manager.

3.2.4 Landelijk directeurenoverleg Slim WM

Het landelijk directeurenoverleg Slim WM (LDO) voert regie over de uitvoering van het programma Slim WM en adviseert over de inzet van middelen in relatie tot de beoogde programmadoelen en het doel van de werkwijze Slim WM (zie paragraaf 1.4). Het LDO stelt het conceptjaarplan Slim WM vast, inclusief bevestiging dat de benodigde capaciteit vanuit de regio, WMCN of voor de IV is geborgd.

Het LDO adviseert – met mandaat van en na afstemming in de regio's – over te stellen prioriteiten (wanneer dit aan de orde is). Nadat de directeuren in het LDO akkoord zijn met het conceptjaarplan, legt de programmamanager Slim WM het voor aan de opdrachtgever DG Water en Bodem. Als deze ook akkoord is, zijn de middelen (capaciteit en budget) beschikbaar voor het uitvoeren van het jaarplan. Het LDO heeft de ambitie om meer inzicht te krijgen in de (inhoudelijke) samenhang van dossiers en om gezamenlijk bestuurlijke vraagstukken te agenderen in bijvoorbeeld het BPZ en voor te bereiden.

Om een extra stuurgroep te voorkomen, maakt het WMCN gebruik van het LDO Slim WM voor afstemming en sturing. De voor het WMCN verantwoordelijke directeur (vanuit Rijkswaterstaat) zal in de tweede planperiode Slim WM ook deelnemen aan het LDO.

In het LDO zijn alle Slim WM-regio's en het WMCN vertegenwoordigd aanwezig door een vertegenwoordiger die mandaat heeft om namens de regio of het WMCN afspraken te maken. Daarnaast hebben een vertegenwoordiger van de IV-stuurgroep, de opdrachtgever en opdrachtnemer zitting in het LDO.

Deelnemers LDO

Voorzitter (gedelegeerd opdrachtgever namens DGWB), vertegenwoordiger van elke Slim WM-regio, vertegenwoordiger WMCN, vertegenwoordiger(s) IV Slim WM, programmamanager Slim WM, omgevingsmanager Slim WM.

¹⁴ Zie: <https://www.deltaprogramma.nl/documenten/publicaties/2021/09/21/dp2022-d-deltaplan-zoetwater-2022-2027>

¹⁵ Informatie over de organisatie, zie: <https://www.deltaprogramma.nl/deltaprogramma/organisatie>

3.2.5 Slim WM-regio's en WMCN

De waterbeheerders (waterschappen en Rijkswaterstaat-regio's) in de Slim WM-regio's en het WMCN voeren de regionale en WMCN-maatregelen van Slim WM uit. De Slim WM-regio's (inclusief WMCN) organiseren zelf de regionale Slim WM-structuur die in hun regio nodig en passend is om Slim WM uit te voeren. Dit sluit aan op het uitgangspunt 'regionaal wat kan, landelijk wat moet'. Daarbij kunnen ook andere onderwerpen in een regionaal DO aan de orde komen. Een goed voorbeeld hiervan uit de eerste planperiode is het DO van de regio ARK/NZK, waar ook het 'toekomstbestendig watersysteem ARK/NZK-regio' – een spin-off van Slim WM – aan de orde komt. Deze werkwijze versterkt het in samenhang sturen op de wateropgave in een regio.

Voorbeeld ARK/NZK

De regio ARK/NZK heeft een waterbeheerdersoverleg (WBO), een regionaal directeurenoverleg (DO) en diverse werkgroepen op thema's. Het directeurenoverleg is sinds twee jaar verbreed naar een DO water. Naast Slim WM staan ook 'toekomstbestendig' en de aanpak rondom de pomputval IJmuiden en selectieve onttrekking (voorkomen verzilting) op de agenda. Hierdoor kunnen de directeuren Slim WM in bredere context en vanuit meer samenhang sturen. Hierdoor is voor het overleg geen gebrek aan belangstelling. Het DO water geeft sturing aan de regionale uitvoering van Slim WM door de inzet van capaciteit en eigen middelen en het neerzetten van prioriteiten, en het fungeert als escalatieplatform. Het DO levert een directeur voor het landelijk directeurenoverleg van Slim WM (LDO). In het DO water zijn alle waterbeheerders en de twee inliggende provincies vertegenwoordigd.

In de regio's vindt regie plaats op de regionale uitvoering, regionale resultaten en de bijdrage aan de generieke maatregelen, zoals de functionele specificaties voor de IV Slim WM. De regio accordeert op directeureniveau de input vanuit de regio voor het jaarplan Slim WM, rekening houdend met de programmadoelen en uitgangspunten Slim WM. Tevens borgt de regio op directeureniveau de benodigde capaciteit voor de regiomaatregelen en bijdrage aan de generieke maatregelen.

De regio's en het WMCN leveren een deelnemer (op managementniveau) voor het landelijk directeurenoverleg van Slim WM (LDO), die mandaat heeft gekregen van de regio of het WMCN om deze rol te vervullen. De daarvoor benodigde afstemming organiseert de regio of het WMCN zelf.

De regio's leveren een deelnemer voor het coördinatieteam (medewerkersniveau), waar de inhoudelijke afstemming van de maatregelen plaatsvindt. De regio's leveren benodigde informatie aan voor de voortgangsrapportages van Slim WM.

De regio's krijgen ondersteuning vanuit het programmateam met een liaison. RWS WVL levert de liaisons. De liaison is de ogen, oren en mond van het landelijk programmateam naar de regio en vice versa. Tevens is de liaison een kennisdrager voor de regio. De liaison is contactpersoon voor uitbestedingen en zorgt dat de regio op de hoogte is van onder andere de spelregels inkoop, termijnen en formats. De liaison schrijft geen uitvragen en trekt geen regionale maatregelen maar denkt mee, onder andere vanuit zijn/haar bredere of specifieke kennis als aanvulling op de regionale kennis.





Figuur 8: Slim Watermanagementregio's incl. WMCN

Regio	Deelnemers (zie ook bijlage 3)
IJG	Noorderzijvest, Wetterskip Fryslân, Hunze en Aa's, Drents Overijsselse Delta, HH Hollands Noorderkwartier, Vallei en Veluwe, Zuiderzeeland, Waterschap Amstel, Gooi en Vecht, RWS MN
ZON	Vechtstromen, Vallei en Veluwe, Rijn en IJssel, Drents Overijsselse Delta, RWS ON
ARK/ NZK	HH De Stichtse Rijnlanden, Amstel, Gooi en Vecht, HH Hollands Noorderkwartier, HH van Rijnland, RWS MN, RWS WNN
RMM-VZM	HH van Delfland, HH van Schieland en de Krimpenerwaard, Hollandse Delta, Scheldestromen, Brabantse Delta, De Stichtse Rijnlanden, RWS WNZ, RWS ZD
RG	Rivierenland, RWS ON
ZN	De Dommel, Aa en Maas, Limburg, RWS ZN
WMCN	Samenwerking RWS, waterschappen, KNMI en Defensie

3.2.6 Informatievoorziening Slim WM

De waterbeheerders binnen Slim WM pakken de IV Slim WM gezamenlijk op. Het ontwikkelen en beheren van IV vraagt om specifieke kennis en aansturing. Om die reden is een aparte stuurgroep en een projectteam IV opgericht voor de IV Slim WM. De organisatiestructuur voor de IV Slim WM staat beschreven in het plan van aanpak IV Slim WM. De IV-stuurgroep is vertegenwoordigd in het LDO.

3.2.7 Programmteam Slim WM

Het programmteam adviseert de regio's, WMCN, IV-stuurgroep en het LDO Slim WM over de samenhang en – voortgang van – de realisatie. De programmamanager, die onderdeel is van het programmteam, verzorgt de afstemming met het Bestuurlijk Platform Zoetwater en de opdrachtgever (DG Water en Bodem).

Het programmteam organiseert de inhoudelijke afstemming binnen Slim WM via het coördinatieteam Slim WM (overleg op medewerkersniveau waarin alle regio's vertegenwoordigd aanwezig zijn).

Het programmteam beheert het Slim WM-budget, organiseert de generieke en regionale inkoop (op basis van de plannen), de projectbeheersing en het omgevingsmanagement (inclusief communicatie en 'leren van elkaar') van Slim WM als geheel. Het programmteam toetst het format vraagspecificatie gevuld door de Slim WM-regio (of het WMCN) op volledigheid en geeft de vraagspecificatie vrij voor inkoop. Na beoordeling van de offerte(s) door de initiatiefnemer en gunning begeleidt de initiatiefnemer de uitvoering inhoudelijk en levert de benodigde informatie aan bij het programmteam voor het contractmanagement. Het programmteam ondersteunt de regio's met specifieke kennis van onder andere inkoopregels, brede kennis waterbeheer of specifieke kennis, zoals op het gebied van verzilting.

Het programmteam organiseert de uitvoering en aansturing van de generieke maatregelen, zie paragraaf 3.1, met uitzondering van de IV. Daarvoor is een aparte sturing georganiseerd.

Deelnemers programmteam

Programmamanager, technisch manager, manager projectbeheersing, contractmanager, informatie-manager, omgevingsmanager, liaisons naar de Slim WM-regio's.

3.2.8 Escalatielijnen

Ook voor de escalatielijnen geldt 'regionaal wat kan, landelijk wat moet'. De Slim WM-regio's richten zelf hun regionale escalatielijnen in. Deze staan beschreven in de regionale plannen van aanpak. De meeste Slim WM-regio's gebruiken hun regionaal directeurenoverleg Slim WM als escalatieplatform. Voor regio-overstijgende vraagstukken is het landelijk directeurenoverleg Slim WM het escalatieplatform.

Een regio agendeert de regionale beleidsrijke escalatievraagstukken zelf bij de regionale (overleg)structuren die hiervoor zijn. Regio-overstijgende, beleidsrijke escalatievraagstukken worden besproken in het landelijk directeurenoverleg Slim WM. Het Bestuurlijk Platform Zoet Water is daarbij het eerst aangewezen bestuurlijke escalatieplatform.

3.3 Uitvoering

Binnen het programma worden verschillende maatregelen uitgevoerd. Deze staan beschreven in het jaarplan Slim WM. Nadat de directeuren in het landelijk directeurenoverleg Slim WM akkoord zijn gegaan met het conceptjaarplan en hebben aangegeven dat de uitvoerbaarheid (capaciteit) geborgd is, gaat het plan voor akkoord naar de opdrachtge-

ver, DG Water en Bodem. Wanneer deze partijen akkoord zijn, zijn de middelen (capaciteit en budget) voor het uitvoeren van het jaarplan beschikbaar. Daarnaast gelden voor het programma Slim WM een aantal generieke spelregels voor de uitvoering. Deze paragraaf gaat over de generieke wijze van uitvoering, die onder regie van het programmteam Slim WM plaatsvindt.

3.3.1 Open overheid en privacy

RWS WVL verzorgt de inkoop voor het programma Slim WM. Met betrekking tot de inkoop zijn de algemene inkoop- en leveringsvoorwaarden Rijksoverheid van toepassing (inclusief eisen met betrekking tot de privacy van persoonsgegevens, drempelvrij ontsluiten en open overheid).

Bij de voorbereiding van de inkoop houden de Slim WM-regio's (inclusief WMCN) er rekening mee dat Slim WM, in het kader van open overheid, verplicht is alle rapporten te publiceren op het open datapublicatieplatform PUC (tenzij de WOB-uitzonderingsgronden van toepassing zijn). De rapporten worden zonder persoonsgegevens gepubliceerd (conform eis vanuit de AVG), tenzij uitdrukkelijk toestemming is gegeven door de betrokkenen of vooraf is geregeld met een overeenkomst. Slim WM ontsluit – naast de publicatie op PUC – de rapporten ook via de website van Slim WM (deeplink naar PUC).

De Slim WM-regio's (inclusief WMCN) zijn ervoor verantwoordelijk dat de inhoud van het rapport is afgestemd met de relevante partijen (niemand is/wordt verrast), de inhoud niet beleidsrijk is of bestuurlijk gevoelige informatie bevat en dat geen persoonsgegevens zijn opgenomen tenzij expliciet toestemming is gegeven.

3.3.2 Contractmanagement en projectbeheersing

Het contractmanagement en de projectbeheersing worden generiek uitgevoerd door het programmteam Slim WM. Het programmteam organiseert en voert de taken uit. De regio's leveren de juiste input, zodat het programmteam de taken efficiënt en effectief kan uitvoeren.

3.3.3 Risicomanagement

Een risico is een kans op een gebeurtenis (probleem) die tot een ongewenst effect voor Slim WM leidt. Denk hierbij aan het niet tijdig en/of binnen budget realiseren van de doelen en resultaten, onvoldoende kwaliteit van de resultaten – dragen bijvoorbeeld onvoldoende bij aan het doelbereik of worden niet gebruikt – en imagoschade waardoor partijen zich niet willen (ver)binden aan Slim WM. Het risicomanagement Slim WM is niet gericht op het uitsluiten van alle risico's, maar op het zodanig beheersen van de belangrijkste risico's dat meer zekerheid ontstaat dat doelen en resultaten Slim WM gerealiseerd worden. Daarnaast is het doel van het risicomanagement om het

risicobewustzijn binnen Slim WM te vergroten en verantwoordelijkheden met betrekking tot de risico's helder te krijgen.

Het risicomanagement Slim WM vindt op verschillende niveaus plaats: outcome, programmadoelen en output. Zie figuur 2 Doelen Slim WM in paragraaf 1.5 van het parapluplan (hieronder nog een keer opgenomen). Daarnaast zijn er risico's met betrekking tot imago(schade). Deze gelden voor alle niveaus.

Dit betekent dat binnen Slim WM op verschillende niveaus risicoanalyses worden uitgevoerd met elk een eigen scope en op verschillende momenten. De resultaten van de verschillende risicoanalyses samen geven het totaalbeeld. Het totaalbeeld legt Slim WM vast in een risicodossier dat periodiek wordt geactualiseerd. Op basis van het totaalbeeld bepaalt Slim WM de beheermaatregelen en of aanvullende monitoring nodig is naast de reguliere monitoring, zoals op het gebied van onder andere financiën, voortgang etc.

3.3.4 Wat gebeurt er na 2027?

De waterbeheerders willen de werkwijze Slim WM na afloop van het programma Slim WM behouden. De samenwerking en het gebruik van de ontwikkelde instrumenten zijn/worden dan onderdeel van de reguliere werkwijze van de waterbeheerders. Dat gaat niet vanzelf. Het programma Slim

WM genereert hiervoor een basis in de vorm van verkenningen, adviezen en/of een samenwerkingsovereenkomst.

In de tweede planperiode gaat Slim WM een aantal verkenningen uitvoeren naar ambities, draagvlak, mogelijke opties voor continuering en benodigde middelen en afspraken. Onder andere wordt gekeken hoe bestaande samenwerkingen – zoals die van het WMCN – en bestaande instrumenten – zoals waterakkoorden en bedien- en beheerprotocollen – te benutten. De tweede planperiode werkt toe naar een set adviezen waarop aan het eind van de planperiode besluitvorming kan plaatsvinden. Zie voor een nadere toelichting op de aanpak van de genoemde verkenning het Slim WM-deelplan WMCN.

De (individuele) waterbeheerders zullen besluiten ook zelf moeten bekrachtigen om ze waarde te laten hebben in de uitvoeringspraktijk. Voor de informatievoorziening Slim WM is/wordt in 2022 een samenwerkingsovereenkomst tussen waterschappen en Rijkswaterstaat getekend, waarmee het B&O voor de informatievoorziening na 2027 is geborgd.

Doel werkwijze Slim Watermanagement (outcome)

Gezamenlijk operationeel waterbeheer gericht op het beter benutten van het beschikbare water(systeem) waarbij beheergrenzen geen belemmering vormen zodat watertekort en wateroverlast wordt verminderd, het waterbeheer energiezuinig(er) uitgevoerd en de waterkwaliteit gunstig beïnvloed.

Programmadoelen Slim Watermanagement 2022 - 2027:

Bijdragen aan de herijkte Deltabeslissing Zoetwater* met/door**

1. Slim WM continueren en breder uitrollen (regionaal verdiepen en bovenregionaal verbinden o.a. via set afgestemde redeneerlijnen).
2. Informatievoorziening Slim WM ontwikkelen (incl. organiseren beheer).
3. In beeld brengen op welke wijze Slim WM vanaf 2028 is geborgd in de reguliere werkwijze van de waterbeheerders.
4. Bijdragen aan het lerend implementeren van de KZH.

Producten/resultaten Slim WM 2022-2027 (output):

Systeemanalyses, set afgestemde redeneerlijnen, serious games, regiodagen, IV Slim WM, praktijkproeven KZH en beantwoorden vragen KZH t.b.v. het lerend implementeren van de KZH.

* De herijkte Deltabeslissing Zoetwater bestaat uit de strategie voor het hoofdwatersysteem (KZH) en die voor de regionale zoetwaterregio's incl. uitvoeringsprogramma (Deltaplan Zoetwater).

** De programmadoelen staan in willekeurige volgorde.

Figuur 9: Doelen Slim Watermanagement

4 Capaciteit en financiën

Voor de uitvoering van Slim WM in de tweede planperiode zijn capaciteit en budget nodig. Beide zijn op hoofdlijnen in de volgende paragrafen in beeld gebracht. Daarbij is gebruikgemaakt van de onderliggende (deel) plannen van aanpak van de Slim WM-regio's, het WMCN en informatievoorziening Slim WM. Via de jaarplannen zal aanscherping van de middelen plaatsvinden.

4.1 Capaciteit

De Slim WM-regio's hebben in hun regionale plannen opgenomen hoeveel capaciteit er voor Slim WM nodig en beschikbaar is. Naast de capaciteit in de Slim WM-regio's, is ook capaciteit nodig voor het uitvoeren van het IV-project Slim WM, het landelijk programmamanagement en voor de activiteiten van het WMCN in Slim WM. Het overzicht van de gemiddelde capaciteit per regio per jaar (voor de gehele planperiode) is in tabel 2 opgenomen.

Het beeld van de eerste inschatting is dat per jaar gemiddeld ten minste 17 fte aan capaciteit wordt besteed aan Slim WM. De capaciteit wordt door de waterschappen en Rijkswaterstaat geleverd voor ieder ongeveer voor de helft.

Dit is echter nog niet het volledige beeld. De benodigde capaciteit voor de IV Slim WM is nog niet volledig in beeld gebracht (realisatordeel is nog niet uitgewerkt).

Het capaciteitsbeeld voor het WMCN is niet volledig uitgekristalliseerd en gesprekken lopen nog. En over de capaciteit voor de generieke maatregel grondwater moeten nog afspraken gemaakt worden.

Verder heeft de Slim WM-regio IJsselmeergebied aangegeven de eerder aangegeven capaciteit voorlopig niet te kunnen leveren en de ambities voor 2022 aan te passen. Eind februari 2022 komt de regio IJsselmeergebied met een afgeslankt jaarplan 2022 afgestemd op de beschikbare capaciteit. In Q1-2022 maakt de regio een nieuwe meerjarenplanning met middelen (mensen en euro's).



Onderdeel	Totale capaciteit fte per jaar	Capaciteit RWS fte	Capaciteit waterschappen fte
1. Programma team Slim WM	4,0	3,8	0,2
1. Progamma Slim WM	3,1	2,9	0,2
WVL Liasons	0,9	0,9	
2. IV Slim WM	2,5	1,2	1,3
IV Slim WM ¹⁶	2,5	1,2	1,3
3. Regio's en WMCN	10,9	3,8	7,1
Regio ARK-NZK	1,5	0,5	1,0
Regio RMM-VZM	2,0	0,5	1,5
Regio ZN	1,2	0,3	0,9
Regio ZON	1,0	0,1	0,9
Regio IJG	2,5	0,7	1,8
Regio RG	0,5	0,2	0,3
WMCN	2,2	1,5	0,7
Totaal¹⁶	17,4	8,8	8,6

Tabel 2: Overzicht van de capaciteit

4.2 Financiën

Voor de tweede planperiode Slim WM is financiering aangevraagd van het Deltafonds. De aanvraag is in verschillende producten en activiteiten Slim WM opgedeeld. Het financiële overzicht Slim WM volgt deze indeling (zie tabel 1). Op verzoek van het landelijk directeurenoverleg Slim WM is het onderdeel lerend implementeren KZH expliciet opgenomen in dit parapluplan. Voor de leervragen KZH heeft Slim WM geen budget aangevraagd. Het eventueel benodigd budget komt beschikbaar via het programma KZH.

De prognose is gebaseerd op de plannen van aanpak van de Slim WM-regio's (inclusief WMCN) en het plan van aanpak IV Slim WM. Na de 80%-versies zijn nog een aantal aanvullingen ontvangen. De prognose is verdeeld over de zes jaren van de tweede planperiode met een betaaloverloop naar 2028. In de jaarplannen van Slim WM vindt aanscherping en actualisatie plaats.

Onderdeel Kosten k€ - inc. btw.	Budget	Totaal Prognose	2022	2023	2024	2025	2026	2027	2028
IV Slim WM	5250	5100	70	750	1250	1000	930	930	100
Set afgestemde redeneerlijnen	1000	701	5	241	211	95	70	70	0
Systeemanalyses	1000	1366	35	481	315	140	145	145	0
Leren van elkaar, ondersteuning	1000	1300	96	255	226	270	172	172	0
Overig (faciliteir/onvoorzien)	250	250	2	42	42	42	42	42	20
Lerend implementeren KZH	0	0	0	0	0	0	0	0	0
Totaal	8500	8717	226	1769	2043	1547	1359	1359	120

Tabel 3: Overzicht van de financiën per jaar

¹⁶ Tijdens de verdere uitwerking wordt de capaciteit nader in beeld gebracht, passend binnen de beschikbare budgetruimte.

Op basis van de huidige inzichten blijkt dat de prognose van het benodigde budget (8,7 miljoen euro) hoger is dan het voor Slim WM gereserveerde Deltafondsbudget (8,5 miljoen euro). De ervaring van de eerste planperiode leert dat bij het verder concreet maken van een project, benodigde bedragen nog kunnen wijzigen. Ook is de praktijk dat er soms projecten afvallen, nieuwe bij komen en/of minder geld nodig is doordat synergie is te behalen met andere projecten. De prognose is een beeld op hoofdlijnen. In de jaarplannen Slim WM wordt inzicht gegeven in het daadwerkelijk benodigde budget. Via de jaarplannen kan ook worden (bij)gestuurd op realisatie binnen het totaalbudget.

Met de opdrachtgever DG Water en Bodem en in het landelijk directeurenoverleg Slim WM van 2 december 2021 is afgesproken met een beperkte overprogrammering (ongeveer 5 procent) van start te gaan en via de jaarplannen te sturen op het voorkomen van een overschrijding van het maximumbudget (8,5 miljoen euro).



Bijlage 1

Overzicht uitgangspunten Slim Watermanagement

Overzicht van de uitgangspunten voor de tweede planperiode. De uitgangspunten staan in willekeurige volgorde.

1. De aansturing van de samenwerking tijdens de uitvoering van Slim Watermanagement 2.0 is effectief en efficiënt.
2. Regionaal wat kan en regio-overstijgend (landelijk) wat moet.
3. Uitgaand van de behoeften van de praktijk (uitvoerende partijen voelen zich gehoord).
4. Voldoende slagkracht om gevraagde producten te kunnen (laten) realiseren. Zo klein mogelijke structuur, maar zo groot als nodig.
5. Een escalatielijn is ingericht voor situaties waarin een beleidsaanpassing nodig is en/of de samenwerking stagneert.
6. Geen wijziging in de verantwoordelijkheidsverdeling in het waterbeheer. De waterschappen blijven verantwoordelijk voor hun eigen regionale watersystemen en het regionaal waterbeleid, Rijkswaterstaat voor het hoofdwatersysteem, DGWB voor het nationaal waterbeleid en de minister IenW heeft de algehele systeemverantwoordelijkheid.
7. Geen dubbele sturing.
8. In tijden van een crisis (droogte, hoogwater etc.) gaat sturing via de crisiskolom, waarbij het mandaat LCW en LCO niet verandert. De governance Slim Watermanagement 2.0 heeft dan geen sturende rol en volgt de sturing van het MTW op basis van de adviezen van de LCW/LCO.
9. Slim Watermanagement 2.0 vindt plaats binnen het vigerende beleid (regionaal en nationaal). Als er tijdens de uitvoering aspecten naar voren komen die vragen om een aanpassing van het beleid, dan worden deze elders, in reguliere gremia, geagendeerd, zoals het Bestuurlijk Platform Zoetwater of het bestuurlijk overleg RWS-UvW
10. Iedereen die nodig is voor het uitvoeren van Slim Watermanagement 2.0 verbindt zich aan Slim Watermanagement 2.0 vanuit een gedeelde visie op de samenwerking en de hoofdlijnen van de aanpak. De waterbeheerders organiseren zelf voldoende en de juiste capaciteit om Slim Watermanagement 2.0 mee uit te (blijven) voeren.
11. Het beheer en onderhoud van het te ontwikkelen landsdekkend informatiesysteem is vooraf georganiseerd en geborgd. Anders bestaat het risico dat iets wordt ontwikkeld dat niet 'in de lucht' te houden is.
12. De afstemming met andere programma's, zoals IRM en IJsselmeer, vormt een belangrijke randvoorwaarde bij het uitwerken van de governance, ook als het buiten de directe scope valt. Dit geldt ook voor grondwater, wat een eigen proces zal vergen maar wel in samenhang moet worden benaderd.
13. Wanneer waterbeheerders informatie delen, dan voldoet de te delen realtime data aan de FAIR-principes. Welke realtime data nodig is op regionale schaal of regio-overstijgende schaal wordt bepaald door de waterbeheerders die de ontwikkeling van een informatiescherm aansturen. De FAIR-principes zijn internationale richtlijnen waarvan in het Bestuursakkoord Water is afgesproken deze te (gaan) hanteren. FAIR is een acroniem voor: Findable – vindbaar, Accessible – toegankelijk, Interoperable – uitwisselbaar, Reusable – herbruikbaar. De inwinning van de data vindt plaats door de waterbeheerders (of andere partijen) zelf.

Bijlage 2

Doorlopen proces en planning plan van aanpak Slim WM tweede planperiode

Datum	Wie	Toelichting
Juli 2021	Regio's (incl. WMCN)	De regio's (incl. WMCN) hebben op 1 juli hun 50%-versie opgeleverd en kunnen de maand juli starten met de (voorbereiding van) hun 80%-versie. De regio's organiseren hun eigen proces om tot een vastgestelde 80%-versie plan van aanpak voor hun Slim WM-regio (incl. WMCN) te komen.
21 juli	Kernteam Slim WM 2.0	Opleveren en ter commentaar verspreiden concept 50%-parapluplan Slim WM 2.0.
23 juli	PM en OM Slim WM met DGWB	Bespreken 50%-versie parapluplan Slim WM 2.0 met Rob Bouman (in rol OG Slim WM) om te checken of voldoende op de goede weg.
21 juli - 31 aug.	Leden LDO en regio's	Bespreken en afstemmen 50%-versie parapluplan Slim WM 2.0 binnen de regio's (incl. WMCN). De leden van het LDO zorgen voor een afgestemde en gedragen reactie vanuit hun regio op het parapluplan en sturen deze uiterlijk 31 augustus naar Bas de Jong.
12 aug.	Kernteam Slim WM 2.0	Bespreken tot dan ontvangen opmerkingen op 50%-versie parapluplan Slim 2.0 en wijze van verwerken ter voorbereiding voor het CT Slim WM van 19/8.
19 aug.	Coördinatieteam Slim WM	Bespreken stand van zaken en planning 80%-versie plan van aanpak in de regio's (incl. WMCN). Tot dan ontvangen opmerkingen en wijze van verwerken 50% versie parapluplan delen/bespreken in/met het coördinatieteam Slim WM 2.0 (CT). De leden van de werkgroep Slim WM 2.0 mogen aansluiten bij dit overleg of hun aandachtspunten meegeven aan hun regiovertegenwoordiger in het CT.
31 aug.	Leden LDO Slim WM	De leden van het LDO leveren een afgestemde en gedragen reactie vanuit hun regio op het 50%-parapluplan en sturen deze uiterlijk 31 augustus naar Bas de Jong.
2 sept.	Topadviseurs WM	Topadviseurs RWS, adviseur DC en adviseur UvW reviewen het 50%-parapluplan en leveren hun gezamenlijke commentaar aan.
1 ^e helft sept.	Kernteam Slim WM 2.0	Afstemming met BPZ-ambassadeurs (Theo van de Gazelle en Jeroen Haan).
7 sept.	Kernteam Slim WM 2.0	Opleveren concept BPZ-memo over 50%-parapluplan Slim WM incl. ontvangen (afgestemde) opmerkingen vanuit de Slim WM-regio's (incl. WMCN).
14 sept.	Kernteam DPZW	Bespreken concept BPZ-memo over 50%-parapluplan in het kernteam DPZW.
30 sept.	BPZ	BPZ informeren (via de BPZ-ambassadeurs) op basis van de informatie in het 50%-parapluplan Slim WM 2.0 en de daarop ontvangen opmerkingen vanuit de regio's (incl. WMCN). Doel: checken juiste koers en indien nodig richting vragen op de aandachtspunten die vanuit de regio's zijn meegegeven.
1 okt.	Slim WM-regio's (incl. WMCN)	Opleveren 80%-versie regionale plannen van aanpak Slim WM 2.0 (incl. WMCN).
11 okt.	Kernteam Slim WM 2.0	Consistentietoets regionale plannen.
13 okt.	LDO Slim WM	Eerste bespreking beeld 80%-versie regionale plannen i.r.t. het parapluplan, consistentie en aangegeven budgetten.
20 okt.	Kernteam Slim WM 2.0	Opleveren concept 80%-parapluplan voor commentaar Slim WM-regio's (incl. WMCN).
2e helft okt.	Kernteam Slim WM 2.0	Voorbereiden BPZ van 18 november in afstemming met het Kernteam DPZW.

Datum	Wie	Toelichting
Eind okt.	Slim WM-regio's	Regio's leveren hun afgestemde commentaar aan het kernteam Slim WM 2.0. Vanwege de herfstvakantie is in het LDO aangegeven dat het niet iedereen gaat lukken voor 22 oktober afgestemd te reageren op de 80%-versie van het parapluplan. De regio's wordt gevraagd z.s.m. belangrijke punten die relevant zijn voor de BPZ-bespreking door te geven aan het kernteam. Andere opmerkingen kunnen ook later. Goede afstemming in de regio is van belang.
5 nov.	Slim WM	Inleveren in de regio afgestemde commentaar op de 80%-versie parapluplan. Het aanleveren loopt via de directeuren om te zorgen dat zij voldoende betrokkenheid houden.
1 ^e helft nov.	Kernteam Slim WM 2.0	Opleveren eindconcept 80%-versie parapluplan Slim WM 2.0. Het eindconcept kan pas opgeleverd worden nadat de regio's (incl. WMCN) hun regionaal afgestemde commentaar hebben aangeleverd.
1 ^e helft nov.	Slim WM-regio's	Leden van de werkgroep zorgen dat de persoon in hun zoetwaterregio('s) die het BPZ voorbereiden, op de hoogte zijn van het parapluplan en informeren/annoteren hen over het proces en de inhoud, zodat de leden van het BPZ voldoende voorbereid het gesprek kunnen voeren over de 80%-versie parapluplan.
18 nov.	BPZ	BPZ informeren (via de BPZ-ambassadeurs) op basis van de informatie in het concept 80%-parapluplan Slim WM 2.0 en op welke wijze de in het BPZ van september meegegeven aandachtspunten (richting) zijn verwerkt.
11 nov.	Werkgroep Slim WM	Werkgroep Slim WM komt bij elkaar om ontvangen opmerkingen op 80%-versie parapluplan en het overzicht van de euro's en fte's te bespreken.
19 nov.	Werkgroep Slim WM 2.0 en programmteam	Aanleveren maatregelen t.b.v. het jaarplan 2022. NOOT: het jaarplan 2022 is een losse bijlage bij het parapluplan 2022. Het jaarplan 2022 is om die reden een jaarplan light, d.w.z. alle maatregelen 2022 bij elkaar met een A4-oplegger.
2 dec.	LDO Slim WM	Bespreken nieuwe onderwerpen (t.o.v. de 80%-versie) voor de concept 99%-versie parapluplan Slim WM 2.0, zoals het overzicht van de euro's en capaciteit, jaarplan 2022 en werkwijze leervragen KZH.
7 dec.	Kernteam Slim WM 2.0	Opleveren concept 99%-versie parapluplan voor commentaar Slim WM-regio's (incl. WMCN).
23 dec.	Slim WM-regio's (incl. WMCN)	Uiterlijke inleverdatum van opmerkingen vanuit de regio op het concept 99%-versie parapluplan. Regio's die niet reageren, zijn akkoord (hebben geen opmerkingen).
28 jan. 2022	Slim WM-regio's (incl. WMCN)	Slim WM-regio's (incl. WMCN) leveren hun 99%-versie plannen van aanpak op. Dat wil zeggen dat het regioplan Slim WM 2.0 consistent is met de 99%-versie van het parapluplan en op directorenniveau in de regio is vastgesteld.
Jan./feb. 2022	PM Slim WM en DGWB	Bespreken concept 99%-versie parapluplan Slim WM 2.0 met opdrachtgever DGWB en ter voorbereiding van 1e BPZ in 2022. Hierna is het parapluplan een eindconcept dat alleen nog bekrachtigd hoeft te worden door het BPZ.
11 feb. 2022	Slim WM-regio's (incl. WMCN)	Slim WM-regio's maken hun plannen definitief en leveren hun definitieve plan van aanpak op.
Feb. 2022	BPZ	Schriftelijke ronde BPZ (via de BPZ-ambassadeurs) met advies akkoord te gaan met het eindconcept parapluplan Slim WM 2.0 als basis voor de opdrachtverlening voor de tweede planperiode Slim WM.

Bijlage 3

Deelnemende waterbeheerders per regio

Regio	Deelnemers
IJG	Waterschap Noorderzijlvest, Wetterskip Fryslân, Waterschap Hunze en Aa's, Waterschap Drents Overijsselse Delta, Hoogheemraadschap Hollands Noorderkwartier, Waterschap Vallei en Veluwe, Waterschap Zuiderzeeland, Waterschap Amstel, Gooi en Vecht, RWS Midden-Nederland.
ZON	Waterschap Vechtstromen, Waterschap Vallei en Veluwe, Waterschap Rijn en IJssel, Waterschap Drents Overijsselse Delta, RWS Oost-Nederland.
ARK/NZK	Hoogheemraadschap De Stichtse Rijnlanden, Waterschap Amstel, Gooi en Vecht, Hoogheemraadschap Hollands Noorderkwartier, Hoogheemraadschap van Rijnland, RWS Midden-Nederland, RWS West-Nederland Noord.
RMM-VZM	Hoogheemraadschap van Delfland, Hoogheemraadschap van Schieland en de Krimpenerwaard, Waterschap Hollandse Delta, Waterschap Scheldestromen, Waterschap Brabantse Delta, Hoogheemraadschap De Stichtse Rijnlanden, RWS West-Nederland Zuid, RWS Zee en Delta.
RG	Waterschap Rivierenland, RWS Oost-Nederland.
ZN	Waterschap De Dommel, Waterschap Aa en Maas, Waterschap Limburg, RWS Zuid-Nederland.
WMCN	Samenwerking Rijkswaterstaat, waterschappen, KNMI en Defensie (crisisexpertise waterkeringen).



Figuur 10: Slim Watermanagementregio's incl. WMCN

