

HERINDELINGSADVIES BEEMSTER EN PURMEREND

Droogmakerij en marktstad bundelen de krachten



COLOFON

Uitgave

Dit herindelingsadvies is een gezamenlijke uitgave van
gemeente Beemster en Purmerend
Purmersteenweg 42
Postbus 15
1440 AA Purmerend

Rijn Middelburgstraat 1
1462 NV Middenbeemster

Telefoon (0299) 452 452
www.purmerend.nl
www.beemster.net

Redactie en vormgeving:
Projectteam fusie Beemster en Purmerend
Team Communicatie

Fotografie:
M.L. Slot-Dekker
Pim de Vries (PDV fotografie)

Illustraties:
Devani

Drukwerk:
Devani

Januari 2020



Voorwoord	2
1. Voorgeschiedenis en totstandkoming	3
1.1. Een lange geschiedenis van zelfstandigheid	5
1.2. Van een ambtelijke samenwerking. . .	5
1.3. . . .naar besluit over herindeling. . .	5
1.4. . . .en via een interactief proces naar een herindelingsontwerp en advies	6
1.5. Inwoners aan het woord	6
2. Beemster en Purmerend in beeld	13
2.1. Beemster: De Droogmakerij	15
2.2. Purmerend: De Marktstad	17
3. Belangrijkste ontwikkelingen en opgaven	19
3.1. Landelijke en regionale ontwikkelingen. . .	21
3.2. . . .en lokale opgaven	22
4. De toekomst van onze nieuwe gemeente	25
4.1. Droogmakerij en Marktstad bundelen hun krachten	27
4.2. Dorpen en wijken	28
4.3. Open landschap en binnenstad	28
4.4. Duurzaamheid	28
4.5. Economie, recreëren en bedrijvigheid	29
4.6. Wonen	30
4.7. Voorzieningen	30
4.8. Infrastructuur	30
4.9. Cultuur en erfgoed	31
4.10. Dienstverlening	31
5. Financiën en personeel	33
5.1. Inleiding	35
5.2. Aandachtspunten uit de financiële scans	35
5.3. Vermogenspositie en begrotingsomvang	36
5.4. Lokale lasten	36
5.5. Gevolgen herindeling	37
5.6. Personeel	37
6. Toetsing beleidskader herindeling	39
6.1. Criteria voor herindeling	41
6.1.1. Draagvlak	41
6.1.2. Bestuurskracht	42
6.1.3. Interne samenhang en eigenheid	42
6.1.4. Regionale samenhang	42
6.2. Variant van herindeling: 'lichte samenvoeging'	43
7. Doorkijk op het vervolgproces	45
7.1. Van herindelingsontwerp naar herindelingsadvies. . .	47
7.2. . . .en van wetsvoorstel naar wet	47
8. Van herindelingsontwerp naar herindelingsadvies	49
8.1. Herindelingsontwerp ter inzage	51
8.2. Wijzigingen	51
8.3. Ingediende zienswijzen en reacties	51
9. Bijlagen	53
A. Kaart nieuwe gemeente	56
B. Overzicht verbonden partijen	57
C. Maatschappelijk draagvlak	58
D. Reactienota	63
E. Ingediende zienswijzen	67
F. Begrippenlijst	83



De gemeenten Beemster en Purmerend kiezen voor een gezamenlijke toekomst. Vanaf 1 januari 2022 bundelen de droogmakerij en de marktstad hun krachten en gaan verder als één gemeente: Purmerend. Een krachtige gemeente, die er voor haar inwoners wil zijn en die haar maatschappelijke opgaven kan realiseren. Een gemeente die voor en vooral sámen met haar inwoners, ondernemers en organisaties bouwt aan haar toekomst.

Beemster en Purmerend hebben ieder een eigen historie en eigen kenmerken. Beemster heeft een sterk imago als droogmakerij en werelderfgoed, Purmerend heeft zich als marktstad met regionale functie ontwikkeld. Daarmee zijn ze historisch en geografisch nauw met elkaar verbonden. Beide gemeenten staan voor uiteenlopende opgaven die ze samen beter aankunnen dan alleen. Vanuit hun eigen kracht kunnen ze elkaar versterken, door het beste van elkaar over te nemen en mogelijke verschillen te overbruggen. Door de samenvoeging worden krachten gebundeld in één gemeente die klaar is voor de toekomst. Een gemeente die de behoeften en belangen van haar inwoners, ondernemers en organisaties zo goed mogelijk kan behartigen en in de regio een krachtige positie kan innemen. Een gemeente die de meest optimale dienstverlening aan haar inwoners wil en kan waarmaken.

Beemster en Purmerend zijn - apart en samen - op veel verschillende manieren met inwoners, ondernemers en organisaties in gesprek gegaan. Deze contacten hebben heel duidelijk gemaakt wat zij voor de nieuwe gemeente van belang en van waarde vinden. Op basis hiervan is in dit herindelingsadvies een brede visie op de toekomst van onze nieuwe gemeente geschetst.

Dit herindelingsadvies is de tweede formele stap in het wettelijke proces voor de fusie van de twee gemeenten. De Wet Arhi (Algemene regels herindeling) beschrijft het wettelijke kader voor herindeling. De gemeenteraden van Beemster en Purmerend hebben op 26 september 2019 met het vaststellen van het herindelingsontwerp formeel besloten samen één nieuwe gemeente te willen vormen. Na de vaststelling volgde een periode van acht weken (1 oktober tot 27 november 2019) waarin het ontwerp ter inzage lag en iedereen daarop een zienswijze kon indienen. Daarna is het ontwerp omgezet in voorliggend herindelingsadvies. De gemeenteraden stellen dit advies vast en bieden het de Gedeputeerde Staten van de provincie Noord-Holland aan. Het herindelingsadvies vormt de basis voor het wetsvoorstel dat later door het ministerie van BZK (Binnenlandse Zaken en Koninkrijksrelaties) wordt opgesteld. Dat advies leidt tot de benodigde wet voor de herindeling van de twee gemeenten per 1 januari 2022.

Wij bouwen samen enthousiast en met vertrouwen verder aan onze nieuwe gemeente!

*De colleges van burgemeesters en wethouders van Beemster en Purmerend
Januari 2020*

Leeswijzer

De voorgeschiedenis en totstandkoming van deze herindeling zijn toegelicht in hoofdstuk 1. In hoofdstuk 2 zijn de unieke kenmerken van de gemeenten Beemster en Purmerend uitgebreid in beeld gebracht. De belangrijkste ontwikkelingen en opgaven zijn opgenomen in hoofdstuk 3.

Beemster en Purmerend geloven samen in het belang van een krachtige nieuwe gemeente. Een gemeente die staat voor:

- een stad waarin wonen, werken, winkelen, dienstverlening en recreëren belangrijk zijn
- het behoud van het open landschap en de stedelijke dynamiek
- een groene en agrarische gemeente
- een duurzame gemeente
- stimuleren van ondernemers- en handelsgeest
- behoud en versterking van historie en Werelderfgoed
- behoud van eigenheid en gemeenschapszin in alle dorpen en wijken

- optimale infrastructuur
- een bereikbare gemeente

Hoe deze toekomst van de nieuwe gemeente eruit kan zien, staat in hoofdstuk 4. De herindeling heeft ook financiële en personele gevolgen. De nieuwe gemeente is financieel gezond en een goede werkgever. In hoofdstuk 5 is hier aandacht voor. Om tot een herindeling te kunnen komen, wordt het voorstel door het ministerie van BZK beoordeeld aan de hand van criteria van het beleidskader gemeentelijke herindeling. Hoofdstuk 6 bevat daarom een motivering hoe de herindeling van Beemster en Purmerend aan deze criteria voldoet. In hoofdstuk 7 staat beschreven hoe de komende periode benut wordt om per 1 januari 2022 samen één Purmerend te kunnen zijn. Tot slot wordt in hoofdstuk 8 nader ingegaan op het zienswijzeproces dat is ingezet na de besluitvorming op het herindelingsontwerp. En zijn de beoordelingen en reacties op de ingediende zienswijzen weergegeven in de reactienota en toegevoegd in bijlage D.



The image is a vertical split composition. The left half shows a clear blue sky above a green landscape with a wooden structure on a hill. The right half shows a hazy, reddish-orange sky above a similar landscape with a road and a sign. A large white '01' is centered across the split.

01

**VOORGESCHIEDENIS EN
TOTSTANDKOMING**

Beemster en Purmerend kennen allebei een rijke geschiedenis. Zo dateert de droogmaling van de polder al van het begin van de 17e eeuw. Na drooglegging van De Beemster in 1612, vestigden agrariërs en handelaren zich op het drooggelegde land. Purmerend ontstond aan het einde van de 13e eeuw en heeft sinds 1410 stadsrechten. In de stad werd vooral handel gedreven. En zo werd Purmerend het marktcentrum van de omliggende polders Beemster, Wormer en Purmer. Van oudsher trokken Beemster boeren met hun vee naar de Purmerendse markt om te handelen. Nog steeds zorgt de combinatie van het landschap en de stad voor vanzelfsprekende verbindingen. Inwoners van beide gemeenten verhuizen over en weer en maken gebruik van elkaars voorzieningen.

1.1. Een lange geschiedenis van zelfstandigheid

Sinds het ontstaan van Beemster en Purmerend hebben beide gemeenten zich zelfstandig ontwikkeld. Waar Beemster is uitgegroeid tot een groene polder met open landschap en een hechte gemeenschap, heeft Purmerend zich ontwikkeld tot bloeiende stad met ca. 80.000 inwoners. Beemster en Purmerend vormen samen het karakteristieke noorden van de Metropoolregio Amsterdam en Zaanstreek-Waterland. De gemeenten maken deel uit van de regio, die een grote economische dynamiek vertoont, maar ook een gebied is waar mensen samenkomen, elkaar inspireren en de samenwerking met elkaar weten te vinden. Beemster en Purmerend leveren daar met volle energie hun bijdrage aan. Beide gemeenten kunnen bogen op een sterke sociale samenhang, met elk een eigen uitstraling en een eigen identiteit. De gemeenten hebben elkaar aangevuld en versterkt.

1.2. Van een ambtelijke samenwerking. . .

In 2011 bleek dat de gemeente Beemster veel taken niet meer zelfstandig kon uitvoeren. De gemeenteraad gaf vervolgens de eerste aanzet voor een vergaande ambtelijke samenwerking met gemeente Purmerend. Dit leidde ertoe dat beide gemeenten in februari 2012 de intentieovereenkomst ondertekenden om dit te onderstrepen. De gemeentesecretarissen van beide gemeenten kregen de opdracht om de samenwerking op grond van deze intentieovereenkomst vorm te geven.

In september 2012 besloot de gemeenteraad van Beemster - op basis van de notitie 'Uitwerking op hoofdlijnen Samenwerking Beemster en Purmerend' - dat het overgrote deel van de taken van de gemeente Beemster met ingang van 1 januari 2014 door Purmerend zou worden uitgevoerd.

Op 17 december 2013 ondertekenden beide burgemeesters de samenwerkingsovereenkomst 'Ambtelijke samenwerking Beemster-Purmerend', die per

1 januari 2014 formeel werd. In 2017 werd de ambtelijke samenwerking geëvalueerd. De conclusie was dat de ambtelijke samenwerking tussen Beemster en Purmerend steeds meer toegroeit naar één gezamenlijke ambtelijke organisatie, die voor twee gemeentebesturen werkt. Deze ontwikkeling sloot niet meer goed aan op de gedachte waarop de samenwerking oorspronkelijk was gebaseerd en is niet optimaal gebleken om de maatschappelijke en bestuurlijke opgaven het hoofd te bieden. Daarnaast is de gemeenteraad van Beemster van mening dat het niet langer mogelijk was om zelfstandig een duurzame toekomst tegemoet te gaan. Beemster heeft moeite om de financiën op orde te krijgen en beschikt niet over de benodigde bestuurskracht om toekomstige opgaven aan te kunnen. Op 15 november 2017 formuleerde het college van burgemeester en wethouders aan de gemeenteraad een voorstel voor een bestuurlijke fusie.

1.3. . . .naar besluit over herindeling. . .

Op 9 januari 2018 nam de gemeenteraad van Beemster het intentiebesluit om in de komende bestuursperiode over te gaan tot een bestuurlijke fusie met Purmerend. Met deze besluitvorming is een amendement aangenomen, waarin het college opgedragen werd om samen met de beoogde fusiepartner na te gaan welke andere gemeenten in de regio wellicht wilden en konden aansluiten bij de herindeling. Geen van de omliggende gemeenten heeft aangegeven op dit moment aan te willen sluiten. Op 5 februari 2018 vroeg de gemeente Beemster de gemeente Purmerend formeel om samen het herindelingsproces te doorlopen. De gemeenteraad van Purmerend werd gevraagd om, net als Beemster, een intentiebesluit te nemen.

Na een periode van intensief overleg tussen beide gemeenten over de uitgangspunten in het te doorlopen proces volgde op 4 september 2018 een bestuurlijk akkoord tussen beide colleges met afspraken over onder andere: het formuleren van kernwaarden van de beide

gemeenten, een kern- en wijkgedreven benadering en aanpak, harmonisatie van beleid, de financiën en de omgang met de medewerkers. Het college van burgemeester en wethouders van Purmerend stelde vervolgens een raadsvoorstel en ontwerpbesluit op. Op 27 september 2018 nam de Purmerendse gemeenteraad het intentiebesluit voor een bestuurlijke fusie met de gemeente Beemster per 1 januari 2022.

1.4. . . . en via een interactief proces naar een herindelingsontwerp en advies

Na de intentiebesluiten hebben Beemster en Purmerend mét hun inwoners een uitgebreid proces doorlopen: wat vinden onze inwoners van waarde, wat willen ze behouden en de nieuwe gemeente meegeven? Droogmakerij De Beemster en Marktstad Purmerend hebben tenslotte ieder een lange, waardevolle geschiedenis, waardoor het twee unieke gemeenten zijn. Hierover gingen de gemeenten de afgelopen tijd in gesprek: met inwoners, ondernemers, maatschappelijke organisaties en bestuurders. Daarmee is breed in beeld gebracht wat zij belangrijk en waardevol vinden voor de nieuwe gemeente. Opnieuw werd duidelijk dat een gemeente meer is dan een bestuurlijke eenheid: het is in de eerste plaats een gemeenschap van inwoners, van mensen.

Uitgangspunten

De voorgestelde samenvoeging van de gemeenten Beemster en Purmerend is gebaseerd op een aantal uitgangspunten:

- De grenzen van de nieuwe gemeente zullen bestaan uit de huidige buitengrenzen van de gemeenten Beemster en Purmerend.
- De beoogde herindelingsdatum is 1 januari 2022.
- De naam van de nieuwe gemeente is Purmerend.

Daarnaast is met het herindelingsontwerp en nu ook met dit herindelingsadvies het voorstel gedaan om de 'lichte fusievariant' toe te passen: de gemeente Purmerend wordt niet opgeheven, de gemeente Beemster wel. Binnen deze lichte variant zijn aanvullende afspraken gemaakt in een bestuurlijk akkoord tussen beide colleges. Hierover hebben de colleges van burgemeesters en wethouders overeenstemming bereikt, naast diverse afspraken (onder andere over de omgang met medewerkers van de gemeente Beemster). In paragraaf 6.6 is een nadere motivatie gegeven voor toepassing van deze variant van herindelen. Op 26 september 2019 heeft de gemeenteraad van Beemster en de gemeenteraad van Purmerend het herindelingsontwerp vastgesteld. Daarmee is het formele Ahri wetgevingsproces gestart.

1.5. Inwoners aan het woord

Op 1 januari 2022 moet de fusie van de gemeenten Beemster en Purmerend een feit zijn. In de nieuwe gemeente komt het beste van de droogmakerij en marktstad samen.

Om in kaart te brengen wat inwoners van Beemster en Purmerend in hun eigen gemeente waarderen en terug willen zien in de toekomstige gemeente, zijn twee afzonderlijke trajecten gestart onder de namen Waardevol Beemster en Toekomstig Purmerend. Beemster koos ervoor om met ambassadeurs (betrokken inwoners) te werken en zocht aansluiting bij allerlei bijeenkomsten. Purmerend zocht samenwerking met organisaties die sterk verankerd zijn in de samenleving en voerde op markten en bij evenementen gesprekken met inwoners. Ook zijn gesprekken gevoerd op het zogenaamde NL Plein, de plek waar 'nieuwe Nederlanders' Nederlands leren. Dit alles heeft een grote en uitgebreide inbreng gebracht. Beide gemeenten hebben de persoonlijke gesprekken gecombineerd met een online platform voor een kwalitatief en kwantitatief onderzoek. Via lokale en eigen media is regelmatig gecommuniceerd over de fusie, de waardentrajecten en de resultaten hiervan.

Waardevol Beemster

In september 2018 ontvingen alle Beemsterlingen een oproep van de gemeente om zich aan te melden als ambassadeur voor het proces Waardevol Beemster. 14 Beemsterlingen hebben aan deze oproep gehoor gegeven en zijn tijdens bijeenkomsten en evenementen als ambassadeur, samen met collegeleden van Beemster, met bewoners in gesprek gegaan over wat De Beemster zo uniek maakt. Vanuit de gemeenteraad is een werkgroep met vertegenwoordigers van de 5 raadsfracties ingesteld. Het doel van deze werkgroep was om het proces te volgen.

Begin november 2018 viel bij alle Beemsterlingen een brief op de mat met uitleg over het ophalen van de waarden van Beemster. Op een bijgevoegde kleurplaat en ansichtkaart konden de bewoners de waarden invullen en die op verschillende plekken in de dorpskernen in brievenbussen deponeren. Naast de persoonlijke gesprekken met bestuurders en ambassadeurs konden inwoners ook reageren via de website www.waardevolbeemster.nl. Er is zoveel mogelijk aansluiting gezocht bij bestaande evenementen en activiteiten om zoveel mogelijk Beemsterlingen te bereiken. Ook aan kinderen uit Beemster is gedacht. Bij elk evenement stond een Tuktuk waar ze op konden tekenen en schrijven.

In de tijdlijn op pagina 7 en 8 staan de activiteiten en de opbrengst in cijfers.

Activiteiten Waardevol Beemster

ON TOUR

De ambassadeurs zijn samen met de gemeente 'on tour' geweest. Van 10 november tot medio december. Op diverse locaties in de Beemster, in gesprek met elkaar.



14 actieve ambassadeurs

In de klas
Bloeiende Perelaar

19 november

Vrijdagmarkt
centrum

16 november

Buurthuis
ZO Beemster

15 november

Koffie in
Middelwijk

12 november

Oktober

November

31 oktober

AFTRAP AMBASSADEURS

30 mensen waren aanwezig bij deze avond, waarna 14 van hen zich aanmelden als actieve ambassadeurs van het eerste uur.

november-december

WAARDE VERZAMELEN

Ansichtkaarten, tekeningen, on tour en online



Bezoek Zuiderhof
 Buurtvereniging Koopmansingel
 Recreanten Volleybalvereniging Bevoek
 Gesprekken met diverse Beemsterlingen

diverse data

Eten tussen
 de koeien

24 november

Vlooiemarkt
 de Kloek

25 november

December

1 december

Sinterklaasintocht
 ZO Beemster

14 december

Bezoek burgemeester
 aan jongerencentrum
 BeeJee

Januari

2019



ONLINE

Op waardevolbeemster.nl konden inwoners hun stem laten horen. Hier kon iedereen dat wat voor hen waardevol is online insturen en de waarden van dorpsgenoten bekijken.

2.514

BEZOEKERS OP DE WEBSITE

5.457

STEMMEN UITGEBRACHT!

77

IDEEËN ONLINE
 INGEZONDEN

234

ANSICHTKAARTEN
 INGEZONDEN

50

TEKENINGEN
 INGEZONDEN

**PERSOONLIJKE
 UITNODIGING**

Iedere Beemsterling ontving een uitnodiging met ansichtkaart om persoonlijk te delen wat hij of zij zo waardevol vindt aan de Beemster. De kleinste Beemsterlingen maakten een tekening. Inleveren kon in de 'Waardevol-Beemster-bussen'.

eind december

WAARDE VASTLEGGEN

Alle Beemster waarden verwerken tot boek 'Waardvol Beemster'

medio 2019

VERVOLGFASE

Waarden zijn belangrijke bouwstenen voor herindelingsontwerp van de nieuwe gemeente. Deze ligt in het najaar 2019 ter inzage.

Vier thema's Beemster

Het doel van Waardevol Beemster was om zoveel mogelijk waarden te verzamelen en die in beeld te brengen. De belangrijkste waarden gaan over vier thema's:

1. open en landschappelijk karakter
2. gemeenschapszin
3. karakteristiek en uniek werelderfgoed
4. dorpskarakter met daarbij passende voorzieningen

Het open landschap en de stolpboerderijen, de historische kernen en de leefbaarheid in de kernen zijn waarden die de inwoners van Beemster na de fusie met Purmerend willen behouden. Behoud van het open landschap en de status van werelderfgoed werden het vaakst genoemd. Ook hechten Beemsterlingen waarde aan het verenigingsleven, de diverse evenementen zoals de Beemster feestweek en het behouden van het agrarische karakter. Verder waarderen inwoners de prettige leefomgeving en de nabijheid van voorzieningen.

Toekomstig Purmerend

Van 15 januari tot 15 maart 2019 hebben collegeleden, raadsleden, medewerkers van de gemeente en Clup Welzijn inspirerende en waardevolle gesprekken gevoerd met inwoners, ondernemers en medewerkers van maatschappelijke organisaties. Onderwerpen van gesprek waren de fusie en de beelden die inwoners hebben over de toekomstige gemeente. Welke zorgen zijn er, welke tips geven inwoners de nieuwe gemeente mee en wat waarderen zij aan hun stad en leefomgeving? Ook is www.toekomstigpurmerend.nl gelanceerd; een online platform waar inwoners eveneens tips, zorgen en waarderingen konden achterlaten. De 2.500 leden van het burgerpanel hebben een enquête ontvangen met vragen over de fusie en over 'wonen en leven' in Purmerend. De respons was 68%. Het onderzoeksrapport is in te zien op www.toekomstigpurmerend.nl.

In de tijdlijn op pagina 11 en 12 staan de activiteiten en de opbrengst in cijfers.



Vijf thema's Purmerend

Alle gesprekken en inzendingen hebben een beeld opgeleverd van wat voor inwoners van betekenis is. Er is een top vijf met thema's uitgekomen:

1. wonen
2. voorzieningen en vrije tijd
3. groen en duurzaam
4. infrastructuur en bereikbaarheid
5. binnenstad

Mensen vinden Purmerend een fijne woonstad. Er is behoefte aan betaalbare woningen. De meeste inwoners zien nieuwbouw in Beemster niet zitten: De Beemster moet Beemster blijven.

Purmerend is onlosmakelijk verbonden met cultuur. Zo worden de vele evenementen gewaardeerd. Zorgen zijn er over het op peil houden van het voorzieningenniveau. De binnenstad is voor inwoners de plek om te winkelen, uit te gaan en elkaar te ontmoeten. De Koemarkt wordt gezien als de huiskamer van de stad. Parkeren en bereikbaarheid vinden de bewoners een belangrijk thema. Maar vooral laten Purmerenders merken dat ze er trots op zijn om hier te wonen.

Open landschap en stad kunnen elkaar versterken

De uitkomsten van de beide processen laten zien dat de waarden van Beemster met het open landschap, het unieke werelderfgoed en het dorpse karakter, het stadse Purmerend met voorzieningen, de gezellige binnenstad en de zelfvoorzienende woonwijken elkaar versterken.

De fusie leeft in beide gemeenten. Purmerenders vinden de fusie over het algemeen een prima idee, als die niet tot lastenverzwaring leidt. Beemsterlingen begrijpen dat een fusie noodzakelijk is om de steeds complexere opgaven in de toekomst te kunnen uitvoeren en de kwaliteit van de leefomgeving en waarden in stand te houden. Zij vinden het belangrijk dat de woningbouw niet ten koste gaat van het open landschap en het werelderfgoed.

Overdragen waarden

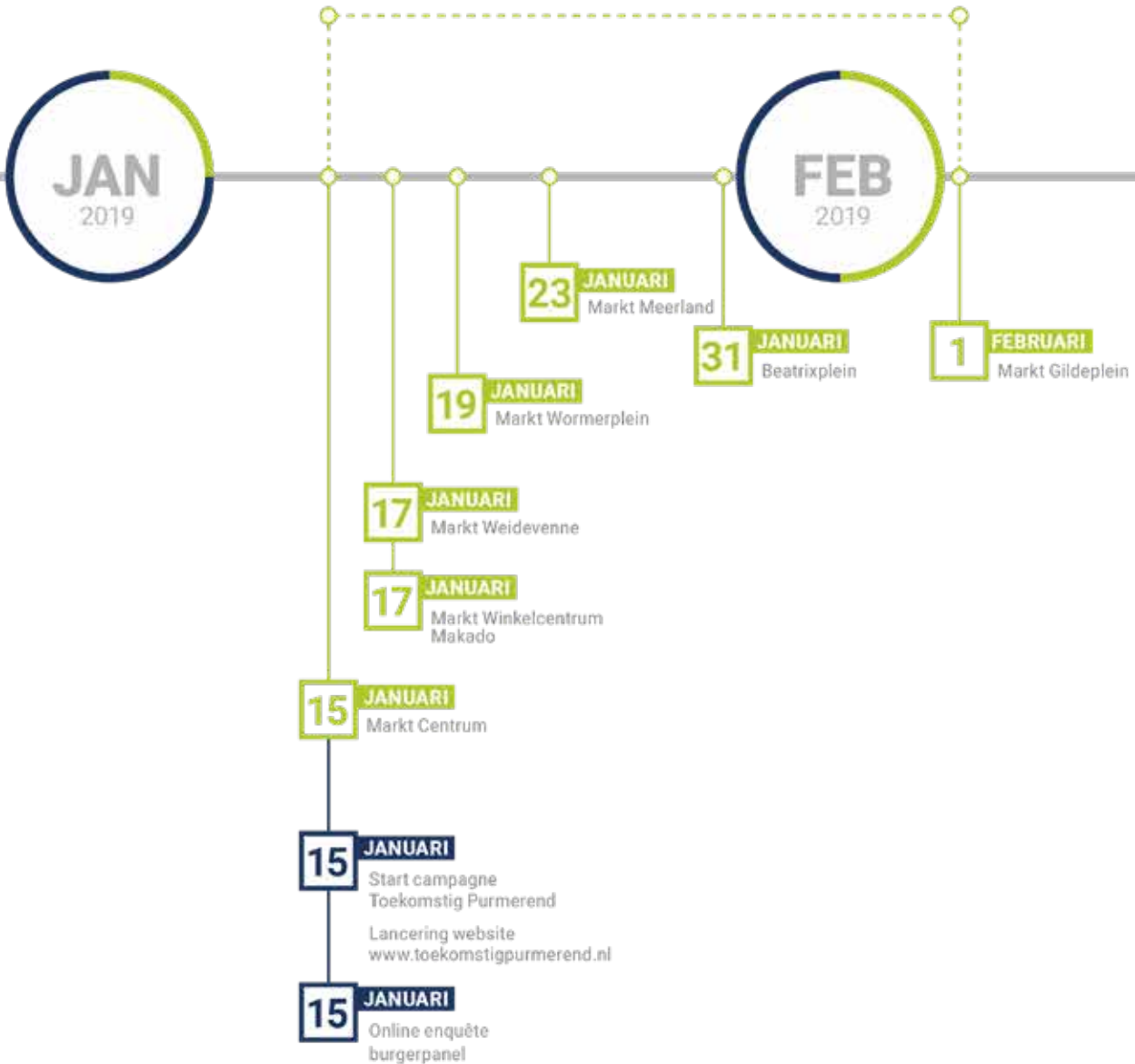
Alle verzamelde reacties zijn gebundeld in een boek dat is uitgegeven door Beemster en in een magazine, uitgegeven door Purmerend. Op 20 mei 2019 hebben beide burgemeesters elkaars 'waarden' in ontvangst genomen. De uitgaven zijn in te zien op www.toekomstigpurmerend.nl. Alle waarden samen zijn belangrijke bouwstenen voor het vormen van de toekomstige gemeente.



Activiteiten

Markttourdata

Collegeleden, raadsleden, Clup Welzijn en medewerkers van de gemeente gaan op de markten in de wijken in gesprek over de fusie. Zij halen tips, zorgen en waarden op die als bouwstenen worden gebruikt bij het vormen van de nieuwe gemeente.



19 FEBRUARI
Sporthal Zwanebloem
in de Gors

20 FEBRUARI
Sporthal de Kraal
in Weidevenne

21 FEBRUARI
Sporthal de Karekiet
in Overwhere

22 FEBRUARI
Sporthal de Vaart
in Purmer Zuid

PurVak

Tijdens de PurVak vertellen ouders en kinderen wat zij mooi vinden aan wonen in Purmerend. Ze kunnen ook hun tips en zorgen kwijt bij burgemeester en wethouders.

28 FEBRUARI
Video verspreid via
social media



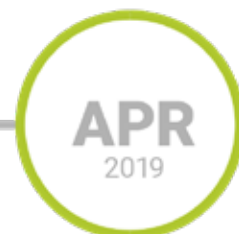
242
Antwoordkaarten

146
Online ingezonden vragen,
tips en waarderingen

1.363
Stemmen

1.478
Deelnemers internetpanel

15 MAART
Start vervolgfase



14 MAART
NL Plein in
bibliotheek Waterland
Burgemeester schuift aan bij
de groepen anderstaligen
die Nederlandse les krijgen.
Ze vertellen waarom ze hier
graag wonen en hoe zij
toekomstig Purmerend zien.

13 MAART
Leeghwaterbad
Als de kinderen in het
zwembad liggen, hebben
ouders de tijd om tips en
waarden in te vullen op de
kaartjes.





02

**BEEMSTER EN
PURMEREND IN BEELD**

De gemeenten Beemster en Purmerend hebben allebei unieke kenmerken en een eigen identiteit. Denk aan ontstaansgeschiedenis, landschap, cultuur, woningbouw en economie.

2.1. Beemster De Droogmakerij

De gemeente Beemster heeft een oppervlakte van ruim 72 vierkante kilometer en circa 9.700 inwoners, waarvan de meesten in het centrumdorp Middenbeemster en de woonkernen Noordbeemster, Westbeemster en Zuidoostbeemster wonen (peildatum 1-1-2019).



Geschiedenis

Door ontginning van veen en als gevolg van hevige stormvloedden groeiden de riviertjes Bamestra en Schar samen uit tot een meer, genaamd 'De Beemster'.

In 1607 besloot een groep Amsterdamse kooplieden en stadsbestuurders De Beemster, toen nog een groot meer, droog te leggen. De Staten van Holland en West-Friesland, enkele burgemeesters en een aantal welgestelde kooplieden verleenden toestemming om 'De Beemster' droog te leggen. Het beloofde een financieel lucratief project te worden dat bovendien een bijdrage kon leveren aan de voedselvoorziening van het snel groeiende Amsterdam. Er werd een hoge en stevige dijk van 38 kilometer lang om het meer gelegd, en daar weer omheen de ringvaart. Daarna begon het leegpompen van het meer met maar liefst 43 windmolens. Ingenieur Jan Adriaenszoon Leeghwater was verantwoordelijk voor de bouw en de plaatsing van de molens.

Toen de droogmakerij in 1610 bijna klaar was, liep het meer weer vol als gevolg van een breuk in de Zuiderzeedijk. Er werd besloten de ringdijk zo hoog te maken, dat de dijk een meter boven het omringende land uitstak.

Op 19 mei 1612 viel De Beemster droog en kon de inrichting van de polder beginnen. Er werden wegen aangelegd, wegsloten en kavelsloten gegraven en boerderijen gebouwd. Het gebied werd volgens een strak geometrisch patroon in rechthoekige kavels ingedeeld en verdeeld onder de investeerders.

Landschap en historische kernen

De Beemster was het eerste grootschalige landschapsproject in een wereld waarin het principe van de Gulden Snede van Da Vinci (de man van Vitruvius) volledig werd toegepast. De Beemster is een uitzonderlijk voorbeeld van een door de mens geschapen landschap. Dankzij de rationele verkaveling en unieke inrichting van het landschap is 'Droogmakerij de Beemster' in 1999 door de UNESCO bekroond met het predicaat werelderfgoed. Bovendien loopt de Stelling van Amsterdam, ook een werelderfgoed (sinds 1996), voor een deel door De Beemster. De status van UNESCO-werelderfgoed geeft een impuls aan de culturele en historische ambities en biedt kansen voor de toekomst.

In Beemster liggen het centrumdorp Middenbeemster en de woonkernen Noordbeemster, Westbeemster en Zuidoostbeemster. Verder is er een aantal buurtschappen zoals de Klaterbuurt, Halfweg, De Blikken Schel. De Beemster in de 21ste eeuw is een eigentijdse, (agrarische) gemeente met een bijzondere ontstaansgeschiedenis en historische kernen.

Daarnaast kenmerkt Beemster zich door veel typerende stolpboerderijen, rijksmonumenten en forten. Het uitgestrekte landschap geeft Beemster een weidse blik en



vergezichten. De voor gras vruchtbare grond brengt hoge melkopbrengsten mee, waardoor Beemster ook wel bekend staat om haar kaasmakerijen.

Verenigingsleven

Veel mensen in Beemster kennen elkaar en zijn bereid elkaar te helpen. Veel inwoners zijn op verschillende terreinen actief en zetten zich in om de omgeving waarin ze leven actief en dynamisch te houden. Ook worden er veel sociale en maatschappelijke activiteiten georganiseerd. Lokale culturele voorzieningen en evenementen verbinden mensen met elkaar en dragen bij aan de gemeenschap en aan gemeenschapszin. Voor culturele activiteiten zijn veel vrijwilligers nodig, die zich daarmee inzetten voor de Beemster samenleving. Verbindingen die hierdoor ontstaan, kunnen zorgen voor betrokkenheid en eraan bijdragen dat inwoners naar elkaar omzien.

Beemster beschikt over veel voorzieningen die uitnodigen tot activiteiten op het gebied van sport en cultuur.

Economie

De gemeente Beemster heeft veel (agrarische) ondernemers. Ondernemers spelen een grote rol bij het in stand houden van het voorzieningenniveau. De agrarische ondernemers zijn essentieel voor het behouden en beheren van het huidige hoogwaardige agrarische productiegebied. Daarnaast kent Beemster uiteenlopende (familie)bedrijven met internationale bekendheid en afzet. Ondernemers vormen een belangrijke economische factor in Beemster en produceren meer dan de gemiddelde gemeente in de regio. Er is een aantal grote, toonaangevende bedrijven gevestigd. Hierdoor heeft Beemster een aantrekkelijk vestigingsklimaat voor ondernemers, bedrijven en instellingen. De ondernemerszin en handelsgeest hebben ervoor gezorgd dat Beemster als gemeente kan floreren. En dat wordt ook in de nieuwe gemeente voortgezet: daadkracht vanuit handelsgeest en ondernemerszin.

Toerisme

Amsterdam loopt over. Het grote aantal toeristen in Amsterdam biedt kansen voor Beemster. Er is wandel- en fietstoerisme en het plan is om een 'knooppunt erfgoed' te realiseren, waarbij alle activiteiten rond erfgoed en toerisme worden gebundeld. Met ondersteuning van onder andere Bureau Toerisme Laag Holland wordt gewerkt aan het versterken van het toeristisch en recreatief aanbod en wordt het merk 'VISIT Beemster' verder in de markt gezet. Beemster richt zich op de 'kwaliteitstoerist' uit de regio en in het bijzonder de inwoners van Amsterdam.



Onderwijs

Beemster heeft drie basisscholen: twee openbare en een katholieke school. De openbare scholen worden bestuurd door de Stichting Primair Openbaar Onderwijs in de Regio Waterland (OPSPoor). De katholieke basisschool staat onder bestuur van BLOSSE.

Voor voortgezet onderwijs zijn de Beemster leerlingen aangewezen op scholen in Purmerend, Hoorn en Alkmaar.

Woningbouw

De vier dorpskernen van Beemster bieden landelijke en dorpse woonmilieus. Naast monumentale en vooroorlogse panden zijn er veel verschillende soorten woningen. De nieuwbouw van woningen en voorzieningen in zowel Zuidoostbeemster als Middenbeemster wordt voortvarend gerealiseerd. Daarnaast worden voorbereidingen getroffen voor het nog te ontwikkelen gebied Zuidoostbeemster II.

Inwoners

Aantal inwoners Beemster per 1 januari 2019

	aantal inwoners
Middenbeemster	4.871
Noordbeemster	603
Westbeemster	773
Zuidoostbeemster	3.499
Totaal Beemster	9.746

2.2. Purmerend: De Marktstad

De gemeente Purmerend heeft een oppervlakte van bijna 25 vierkante kilometer en circa 80.000 inwoners.

Purmerend is - naast de vele evenementen waaronder de kermis - vooral bekend om zijn (vee-)markten. Het is een woonstad. De Koemarkt, waar vroeger de veemarkt plaatsvond, heeft nu tal van horecagelegenheden en is een ontmoetingsplein voor Purmerenders en Beemsterlingen.

Geschiedenis

Op de locatie van het huidige Purmerend bevond zich al in de 12e eeuw een kleine marktnederzetting. Rond 1310 kwam het dorp pas echt tot bloei door de noordelijk gelegen doorvaart tussen het Purmermeer en Beemstermeer. Als binnenlands verkeersknooppunt bloeide Purmerend in de 14e eeuw op. Toen de Amsterdamse financier Willem Eggert toestemming kreeg om in Purmerend een slot te bouwen, groeide het dorp uit tot een stad. In 1410 kreeg Purmerend stadsrechten.

In 1484 kreeg Purmerend marktrechten en kwam de stad, na een roerige periode van machtsstrijd, in bezit van Jan van Egmond. In 1582 werd Purmerend onteigend door de Staten van Holland. De stad werd formeel aan de Hollandse graaflijkheid gehecht en kreeg als graaflijke stad zitting en stemrecht in de Staten van Holland.

Tot het droogmaken van de meren rond de stad, waaronder het Beemstermeer, waren zeevaart en visserij de belangrijkste bron van bestaan. Na de drooglegging van de meren groeide Purmerend uit tot een bloeiende marktstad, die dreef op de handel in kaas en vee.

In de jaren '60 is Purmerend aangewezen als zogenaamde groeikern van Amsterdam.

Verenigingsleven

Purmerend kent een rijk verenigingsleven. Het heeft een groot aantal sportverenigingen met een uiteenlopend aanbod voor jong en oud. Stichting Spurd is er voor ondersteuning van sportverenigingen en werkt nauw samen met de gemeente.

Sport en bewegen zijn voor vele Purmerenders zinvolle vrijetijdsbesteding. Het verenigingsleven in de sport is sterk ontwikkeld en heeft daardoor een belangrijke functie in de stad en in de wijken.

Kunst en cultuur

Samen met instellingen en amateurkunstverenigingen wordt gewerkt aan een divers en kwalitatief hoogwaardig cultureel aanbod. Er wordt ingezet op versterkte samenwerking tussen culturele instellingen en meer bekendheid van het culturele aanbod, onder andere door de verbinding met andere beleidsterreinen te zoeken, zoals economie en toerisme. Kunst en cultuur hebben hun eigen intrinsieke waarde. Daarnaast maken de voorzieningen op dit gebied Purmerend aantrekkelijk als stad om in te wonen, te verblijven en om zich te vestigen. De voorzieningen zijn vooral stedelijk van karakter: denk bijvoorbeeld aan Theater de Purmaryn, de bibliotheek, Cultuurhuis Wherelant en poppodium P3.



Landschap en historisch centrum

Purmerend is een middelgrote stad met een fraai historisch centrum en een middeleeuws stratenpatroon rondom pleintjes en een groene singel. De aantrekkelijke binnenstad met haar historische gevels biedt een gevarieerd winkelaanbod met speciaalzaken en boetieks. De Koemarkt is inmiddels geen veemarkt meer. Tegenwoordig is dit het uitgaansgebied met diverse horecagelegenheden en terrassen. Verspreid over de stad liggen parken en groengebieden waar mensen graag zijn. Aan de oostkant bevindt zich het Purmerbos, dat voor inwoners van Purmerend en de regio een belangrijke plek is om te verblijven.

Onderwijs

In Purmerend zijn 22 basisscholen, een schakelklas basisonderwijs en vijf speciaal basisonderwijs scholen. Op de scholen wordt volgens verschillende onderwijsconcepten les gegeven. Ook zijn er verschillende richtingen in het basisonderwijs; op de meeste scholen wordt openbaar onderwijs gegeven. De scholen staan onder verschillend bestuur.

Er zijn in Purmerend zeven scholen voor voortgezet onderwijs en twee voor speciaal voortgezet onderwijs. Daarnaast kennen we nog twee middelbaar beroepsonderwijs scholen. De meeste scholieren die in Purmerend wonen, gaan hier ook naar school. Daarnaast krijgt een flink aantal scholieren van buiten de gemeente les op de Purmerendse scholen. Purmerend heeft geen instellingen voor hoger onderwijs.

Economie

Purmerend heeft nog steeds een belangrijke regionale functie. Met veel voorzieningen zoals een ziekenhuis, theater, kernwinkelgebied en onderwijsinstellingen is het een complete en ook een compacte stad. Ruim de helft van de Purmerenders is voor werk georiënteerd op de regio Amsterdam. Bezoek aan familie en vrienden, hobby's, sport, cultuur, winkelen en dergelijke doen Purmerenders voornamelijk in hun eigen stad en de direct omliggende gemeenten. De arbeidsplaatsen in Purmerend worden voor een derde bezet door Purmerenders, verder door inkomende forenzen vanuit de rest van Noord-Holland. Er zijn enkele bedrijventerreinen met vooral logistiek, zakelijke dienstverlening en groothandel. De gemeente Purmerend richt zich primair op de versterking en stimulering van de stedelijke en regionale economie en zet in op een goed vestigingsklimaat voor winkels, kantoren, bedrijven, startende ondernemers en ZZP-ers en instellingen. De bedrijventerreinen, kantoorlocaties en overige vestigingsmilieus blijken bovendien kwalitatief hoogwaardig en goed bereikbaar.



Toerisme

Er is een toename van het aantal toeristen naar Purmerend en de verblijfsduur wordt langer. De afgelopen periode is vooral geïnvesteerd in waterrecreatie. De aanlegsteigers in de binnenstad worden veel gebruikt. Daardoor zijn de bestedingen van toeristen in de stad (onder meer bij de detailhandel en horeca) gestegen. Ook kiezen inwoners van Purmerend en uit de directe regio er vaker voor om in Purmerend te winkelen, te recreëren en te verblijven.

Woningbouw

De afgelopen decennia heeft Purmerend een belangrijke bijdrage geleverd aan de woningbouw in de regio Waterland en de Stadsregio Amsterdam. Mede daardoor groeide de bevolking van Purmerend naar circa 80.000 inwoners. Purmerend is een compacte stad en bestaat uit zeven wijken. Elke wijk heeft een eigen stedenbouwkundige opzet, kenmerkend voor de tijd waarin de wijk is gebouwd. Demografisch zijn de buurten en wijken qua inkomen en leeftijd gemengd. De wijken zijn sterk zelfvoorzienend met eigen buurtwinkelcentra, scholen, buurt- en sportvoorzieningen.

Purmerend is een stad in transitie. De transitie naar een verdere verstedelijking, met de bijbehorende woonmilieus, is ingezet met de komst van de Agenda Purmerend 2040 en de bijbehorende visies. De woonvisie, de hoogbouwvisie en de mobiliteitsvisie geven daarvoor de eerste kaders. De woningbehoefte is groot, met name voor een- en tweepersoonshuishoudens. Het streven is om tot 2040 ongeveer 10.000 woningen toe te voegen. Een aantal daarvan kan aan de randen van de stad worden gebouwd, maar het overgrote deel zal binnen het huidige stedelijke gebied worden gerealiseerd. In goede samenwerking met onder andere ontwikkelaars en woningcorporaties wordt er de komende tijd gebouwd: de juiste woningen, op de juiste plek.

De stad Purmerend ligt gunstig ten opzichte van Amsterdam, waar veel Purmerenders - vaak voormalige Amsterdammers - werken.

Inwoners

Aantal inwoners Purmerend per 1 januari 2019

	aantal inwoners
Centrum	4.565
Overwhere	13.582
Wheermolen	7.266
Gors	9.161
Purmer-Noord	14.222
Purmer-Zuid	12.545
Weidevenne	18.797
totaal Purmerend	80.138





03

**BELANGRIJKSTE
ONTWIKKELINGEN EN
OPGAVEN**

Diverse landelijke en regionale ontwikkelingen zijn voor Beemster en Purmerend van belang en van invloed op de (bestuurlijke) toekomst van de gemeenten. Ook zijn er uiteenlopende opgaven waar de gemeenten voor staan: bijvoorbeeld op het gebied van wonen, mobiliteit, economie en leefbaarheid. Opgaven die over gemeentegrenzen heen gaan en niet meer door een gemeente alleen gerealiseerd kunnen worden. Opgaven die om bestuurskracht vragen en inhoudelijk de aanleiding vormen voor deze herindeling.

3.1. Landelijke en regionale ontwikkelingen. . .

De gemeenten Beemster en Purmerend hebben of krijgen individueel en samen te maken met uiteenlopende ontwikkelingen: landelijk en regionaal, al langere tijd spelend of in de (nabije) toekomst te verwachten.

Decentralisaties en taakverzwaring

Als gevolg van de steeds verdergaande decentralisatie van rijksbeleid naar de gemeente als ‘eerste overheid’, hebben gemeenten te maken met een flinke verzwaring van taken. Na de decentralisaties in het sociale domein volgt binnenkort de Omgevingswet en op termijn mogelijk de verruiming van het belastinggebied. De druk op gemeentelijke organisaties (bestuurlijk en ambtelijk) neemt hierdoor steeds verder toe.

Rol van de overheid

In de samenleving wordt steeds meer gezocht naar nieuwe verbanden en gemeenschappen. Ook ontwikkelen gemeenten zich van uitvoerende organisaties (handelend vanuit wet- en regelgeving) naar een ondersteunende en helpende partner van hun inwoners. Ze stimuleren inwoners, ondernemers en organisaties om steeds actiever te worden bij het formuleren en bereiken van doelstellingen. Bieden ruimte en moedigen inwoners aan om zelf initiatieven te ontplooiën en actief bij te dragen.

Nationale omgevingsvisie

De druk op de leefomgeving vraagt om een voortdurende afweging van verschillende belangen. Internationale ontwikkelingen, de invloed van technologie en de groeiende verschillen tussen gebieden hebben invloed op de manier waarop en het tempo waarmee we die afwegingen maken. Bovendien stelt klimaatverandering ons voor nieuwe opgaven. Ook zullen we bewuster moeten omgaan met energiebronnen en grondstoffen, onze natuur, ons cultureel erfgoed en onze gezondheid. In de nationale omgevingsvisie (die nu wordt voorbereid) staan deze thema's centraal die om een samenhangende benadering en aanpak vragen.

Digitalisering

De snelheid waarmee de omgeving verandert, vraagt om een flexibele gemeente die snel kan inspelen op veranderende omstandigheden, in samenspel met inwoners, ondernemers, onderwijs en medeoverheden. Lokale overheden zullen verder transformeren naar flexibele organisaties. Digitalisering speelt een steeds grotere rol en ICT behoort tot het primaire proces. Hiervoor is de toegang tot snel internet belangrijk. Het biedt mogelijkheden in onder andere dienstverlening en beleidsontwikkeling (door gebruik van data-analyses). Tegelijk vraagt het om een andere rolopvatting, om een andere manier van kijken en werken, om bijbehorende vaardigheden en competenties van politici, bestuurders en ambtenaren. En om andere werkprocessen.



Economische structuren

Economische structuren veranderen, onder andere door innovaties, ‘kennisintensivering’ van de arbeidsmarkt en toenemende beschikbaarheid van informatie. Dat heeft invloed op onderwijs en werkgelegenheid. De snelle veranderingen in technologie en sectorale ontwikkeling maken een voortdurende bijstelling van het onderwijs noodzakelijk. Beide gemeenten binnen de regio kunnen hierbij een rol spelen door de uitwisseling tussen ondernemers en onderwijsinstellingen te versterken.

In de regio spelen IT en agrifood een grote rol. Het gaat bij agrifood dan niet alleen om landbouw, tuinbouw en

veeteelt, maar ook om biotechnologie en voedingsmiddelenindustrie; bij bedrijven in de agrarische sector maar ook via grote food-bedrijven langs de Zaan. Deze specialisatie biedt kansen om tot innovatieve combinaties te komen.

Belang van de regio

Beemster en Purmerend vormen het scharnierpunt van de metropoolregio Amsterdam (MRA), regio Zaanstreek-Waterland en de regio Noord-Holland Noord. Er wordt steeds meer belang gehecht aan krachtige netwerken en samenwerking in de regio. Regio's met een heldere identiteit, waarbij de kracht in de menselijke maat ligt. Het vereist samenwerking en afstemming om de kansen die er zijn te kunnen realiseren, zowel inhoudelijk als financieel. Ligging, aanbod en veelzijdigheid van Beemster en Purmerend bieden mogelijkheden voor stevige positionering, partnerschap en evenwicht in de regio.

Belangrijke maatschappelijke vraagstukken voor gemeenten en krachtige regio's doen zich onder andere voor ten aanzien van bereikbaarheid, economie, zorg, arbeidsmarkt en energietransitie. Deze worden steeds complexer en zijn gemeentegrens overschrijdend. Ze spelen vaker op een groter schaalniveau en er zijn verschillende partners bij betrokken: inwoners, ondernemers, onderwijs en overheden. Intensieve samenwerking, oog voor maatwerk en kennis van de lokale situatie vragen om een brede benadering: aanvoelen en weten wanneer je moet opschalen en waar afschalen passender is.

Bestuurlijke samenwerking in de regio

De gemeenten in de regio Zaanstreek-Waterland zijn in beweging, evenals andere gemeenten in Noord-Holland. Sinds 2010 werken de gemeenten Wormerland en Oostzaan als OVER-gemeenten samen. De gemeenten Landsmeer en Waterland oriënteren zich op hun bestuurlijke toekomst. In 2016 is de nieuwe gemeente Edam-Volendam ontstaan uit de fusie met de gemeente Zeevang. Op 1 januari 2015 vond de fusie tussen Graft-De Rijk, Schermer en Alkmaar plaats.

3.2. . . .en lokale opgaven

Naast de genoemde landelijke en regionale ontwikkelingen hebben Beemster en Purmerend te maken met een aantal lokale opgaven.



Toekomstbestendig woningaanbod

De druk op de woningmarkt is in Beemster en Purmerend groot. Vraag en aanbod zijn nog niet optimaal op elkaar afgestemd. In Purmerend is er vooral vraag naar appartementen dichtbij voorzieningen. De ontwikkelingen in Purmerend spelen zich met name af rondom de stations. In Beemster is vooral behoefte aan woningen voor senioren, gelijkvloers en dicht bij voorzieningen. Gezinswoningen blijven populair, ook bij mensen die van buiten naar Beemster verhuizen. In Beemster en Purmerend zijn ook woningen voor starters nodig. Daarnaast blijft de inschrijftijd voor sociale huurwoningen in beide gemeenten onverminderd lang. Er zijn meer woningen van goede kwaliteit nodig, passend bij de financiële mogelijkheden en wensen van bewoners. In Purmerend wordt nu bekeken of naast nieuwbouw bestaande woningen of bedrijventerreinen te transformeren zijn, zoals bijvoorbeeld De Koog. Dit is straks ook voor de nieuwe gemeente een belangrijk punt. Er is aandacht voor betaalbare en duurzame woningbouw. Hierbij is de blijvende garantie van de mobiliteit (weg en openbaar vervoer) en leefbaarheid (onder andere groen en veilig) noodzakelijk.



Leefbare dorpen en wijken

Leefbaarheid van onze dorpen en wijken (met verenigingen en organisaties, ondernemerschap en initiatief) zijn belangrijk. Waar nodig wordt de kwaliteit verbeterd. Daar hoort een evenwichtige bevolkingssamenstelling bij, behoud en eventueel verbetering van voorzieningen en activiteiten, afgestemd op het dorps- of stedelijke karakter. De aandacht gaat vooral uit naar jeugd- en ouderenzorg en welzijn, waarbij gezondheid en meedoen steekwoorden zijn. Een passend én preventief beleid, gericht op het brede gebied van educatie, zorg, jeugd- en dorpszorg en het opheffen en voorkomen van armoede en eenzaamheid. De bevordering van gezondheid, ondersteuning van mantelzorgers én ontmoeting in het sociaal domein vormen de uitdaging. Verder vormt het realiseren van een inclusieve samenleving een opgave.

Bereikbaarheid

De bereikbaarheid van de regio - en dan vooral van Beemster en Purmerend - en de onderlinge verbindingen tussen de kernen in onze regio zijn de basis van al onze activiteiten.

Het verkeer in de noord-zuid richting gaat vooral via de snelwegen A7 en A8. Op basis van de corridorstudie A7 wordt de A7 verbreed en er worden afslagen afgewaardeerd. Dit raakt zowel Beemster als Purmerend. Naar een oplossing voor de aansluiting A8/A9 wordt op dit moment opnieuw onderzoek gedaan onder leiding van de provincie.

Ook de N247 (richting Edam) en de N235 naar Purmerend verbinden de steden met Amsterdam. Oost-west verbindingen tussen de kernen in de regio zijn minder ontwikkeld, al is de N244, die Beemster en Purmerend in de oost-west richting verbindt, momenteel voor een gedeelte verbreed. En zal de realisatie van de herinrichting voor de N243, die vanuit Noordbeemster de verbinding heeft met Alkmaar, naar verwachting in 2021 van start gaan.



WAARDEVOL
BEEEMSTER
IN BEELD

2015

Beleidsmatig PURMEREND



Toekomstig
PURMER
LAND

BURGEMEESTER DON DEJL
*Purmerenders z
trots op hun stad*
04

RAMON HAGENBEUK
*Het cultuurtje is
uniek. Je komt altijd
bekenden tegen.*
14

ARWIN VERSTEVENS
*Samen hebben we
alles! Een bruisende
stad, rust en ruimte.*
43

04

**DE TOEKOMST VAN
ONZE NIEUWE
GEMEENTE**

Met de bestuurlijke fusie ontstaat een krachtige nieuwe gemeente die is toegerust voor de toekomst: het beste van twee werelden in één gemeente verenigd.

4.1. Droogmakerij en marktstad bundelen hun krachten

Regionale positionering

De nieuwe gemeente is het scharnierpunt tussen de Noordelijke regio Noord-Holland, de Metropoolregio Amsterdam en de regio Zaanstreek-Waterland. Ze bevindt zich in een regio met een grote economische dynamiek, maar ook een gebied waar mensen samenkomen, elkaar inspireren en met elkaar samenwerken.

Het is een complete gemeente: stedelijk en landelijk. Hierdoor kan de nieuwe gemeente op belangrijke onderwerpen in MRA-verband en in de regio Zaanstreek-Waterland een brede positie innemen.

De nieuwe gemeente heeft ambities op het gebied van digitale ontwikkelingen zoals Purmervally, agrarische ontwikkelingen, richting Agriport en de Noordkop en op het gebied van duurzaamheid. Denk hierbij aan de biowarmtecentrale, de circulaire economie en de Stadsverwarming.

Binnen de Metropoolregio en de regio Zaanstreek-Waterland biedt de nieuwe gemeente - op steenworp afstand van het centrum van Amsterdam - bewoners en bezoekers een heel eigen beleving: een uniek landschap en een bijzonder cultureel erfgoed, met ruime mogelijkheden voor recreatie en toerisme. Dijken, open agrarisch landschap, historisch stadscentrum, stedelijke voorzieningen, dorpen en wijken, markten en het UNESCO predicaat Werelderfgoed maken de nieuwe gemeente compleet en uniek.

Gemeentenaam

De nieuwe gemeente gaat Purmerend heten, waarbij de dorpsnamen Noordbeemster, Middenbeemster, Westbeemster en Zuidoostbeemster gehandhaafd blijven. Waar de naam Beemster van betekenis is, zoals in Droogmakerij De Beemster, blijft die bestaan.

Inwoners

De nieuwe gemeente vormt een thuis voor bijna 100.000 inwoners. De combinatie van open landschap, ruimte en rust in combinatie met de stedelijke voorzieningen, de diversiteit op het gebied van wonen en werken en de centrale ligging en bereikbaarheid maken de nieuwe

gemeente aantrekkelijk om te wonen en werken. Inwoners zijn trots en voelen zich betrokken bij hun leefomgeving. De nieuwe gemeente stimuleert en faciliteert initiatieven van inwoners en geeft ruimte om eigen verantwoordelijkheid te nemen. De gemeente jaagt aan en brengt verbindingen tot stand zonder de verantwoordelijkheid over te nemen.



De nieuwe gemeente staat voor:

- Een gemeente waarin wonen, werken, recreëren, winkelen, dienstverlening en een goede bereikbaarheid belangrijk zijn.
- Het behoud van het open landschap en stedelijke dynamiek.
- Een groene, agrarische gemeente, die open staat voor modern, innoverend agrarisch ondernemerschap.
- Een duurzame gemeente.
- Behoud en versterking historie en werelderfgoed.
- Behoud van eigenheid en gemeenschapszin in alle dorpen en wijken.
- Optimale infrastructuur en bereikbaarheid.

Door inwoners van Beemster en Purmerend genoemde waarden:

- gemeenschapszin in de kernen en wijken
- behoud open landschap en binnenstad
- behoud karakteristiek en werelderfgoed
- dorpskarakter en voorzieningen
- wonen
- groene en duurzame stad
- infrastructuur en bereikbaarheid
- voorzieningen en vrije tijd
- binnenstad

4.2. Dorpen en wijken

Samen met alle inwoners blijven we ons sterk maken voor een samenleving waarin mensen aandacht voor elkaar hebben en op elkaar letten. We zijn een gemeente die goed benaderbaar is, die door inwoners ervaren wordt als een luisterende en een actief betrokken gemeente als mensen een signaal afgeven. De eigenheid van de dorpen en wijken is belangrijk. Ontwikkelingen en vooruitgang zullen ook hier steeds weer om flexibiliteit en nieuwe accenten vragen. Dorp- en wijkteams vervullen hierbij een steeds belangrijker rol.

De nieuwe gemeente bestaat uit vier dorpen - Middenbeemster, Noordbeemster, Westbeemster en Zuidoostbeemster - en zeven wijken: Centrum, De Gors, Overwhere, Purmer Noord, Purmer Zuid, Wheermolen en Weidevenne.

4.3. Open landschap en binnenstad

De nieuwe gemeente heeft oog voor de waarden van stad en platteland die elkaar versterken.

De Beemster is een unieke polder waarin wonen en werken, ruimte en rust kunnen floreren. Het historische dorpshart van Middenbeemster is vormgegeven rond het centrale assenkruis waar de Rijperweg en de Middenweg elkaar kruisen. Droogmakerij De Beemster is opgenomen op de lijst van UNESCO werelderfgoed. Het predicaat werelderfgoed is een kwaliteitscertificaat, een formele bevestiging van Beemster als woon- en werkgemeenschap in een uniek cultuurlandschap.

Een open landschap laat land- en tuinbouw economisch renderen en moderne landbouw houdt het landschap open. Voor het behoud van de droogmakerij en het open landschap is ontwikkeling en vernieuwing nodig. Daarom faciliteert de nieuwe gemeente deze bewaarders van het werelderfgoed bij hun agrarische bedrijfsvoering. Door de schaalgrootte van de nieuwe gemeente is er op de ontwikkeling van het agrarisch gebied meer invloed en kunnen we het heft in eigen hand nemen. Vooral de contacten met de Provincie Noord-Holland zijn van belang. Bij de ontwikkeling van nieuwe plannen zorgt de goede samenwerking met overkoepelende organisaties en



partners als bijvoorbeeld LTO en Hoogheemraadschap Hollands Noorderkwartier voor versterking en de nodige aansluiting.

De historische binnenstad is het oudste deel van Purmerend en kenmerkt zich door de Kaasmarkt, de Koemarkt, het winkelcentrum en een stedelijk cultureel aanbod. De Koemarkt is het belangrijkste uitgaansplein van Purmerend en omstreken geworden. De nieuwe gemeente heeft de ambitie om de stedenbouwkundige kwaliteit en levendigheid van de binnenstad te vergroten en de karakteristieke kenmerken van de historische binnenstad te behouden.

De nieuwe gemeente kent haar oorsprong in het verleden, maar krijgt elke dag opnieuw vorm. Het is van belang om te behouden wat goed is en mee te bewegen in de moderne samenleving met nieuwe kansen en uitdagingen. Zo borduurt de nieuwe gemeente voort op wat er al is en biedt evenwicht en elan aan wat beide gemeenten aan historie en waarden meebrengen.

4.4. Duurzaamheid

Duurzaamheid betekent: met respect met onze omgeving omgaan en streven naar een balans tussen natuur en bebouwd gebied, om de nieuwe gemeente ook voor komende generaties leefbaar te houden. Duurzaamheid heeft haar eigen dossiers, waarvan de Energietransitie en de Regionale Energie Strategie (RES) op dit moment de meest actuele zijn.

Daarnaast speelt duurzaamheid op andere vlakken een rol. Denk aan klimaatadaptatie, biodiversiteit, circulaire economie, windenergie, zonne-energie, biomassa en restwarmte.

De nieuwe gemeente neemt een voortrekkersrol in de energietransitie. Vanuit het verleden deed de gemeente dat ook met de stadsverwarming: driekwart van de woningen is al aangesloten en ook bij de nieuwbouw in Zuidoostbeemster is rekening gehouden met aansluiting op



de stadsverwarming. Maar ook investeert de nieuwe gemeente in de biowarmtecentrale in de pilotwijk en proeftuin aardgasvrij.

Door de voortrekkersrol op het gebied van duurzaamheid schept de gemeente een goed vestigingsklimaat voor bedrijven die actief zijn in de circulaire economie.

Waar mogelijk ondersteunt de gemeente nieuwe initiatieven van inwoners en (markt)partijen in samenwerking met hen. Het is voor ons een belangrijke taak om mogelijkheden van lokale en regionale duurzame bronnen te ontwikkelen en in te zetten, waarbij duurzaamheid in beleid en uitvoering verankerd moet worden.

4.5. Economie, recreëren en bedrijvigheid

De nieuwe gemeente bruist, is een daadkrachtige complete gemeente. Ondernemerszin en handelsgeest zorgen voor kansen en er wordt verder gebouwd op al aanwezige ondernemersgeest, daadkracht en elan.

Niet alleen wonen er bijna honderdduizend mensen, het is het centrum van de regio, verbonden met de metropoolregio Amsterdam. Dit biedt kansen voor werkgelegenheid, (nieuwe) bedrijvigheid en toerisme.

Onze regio trekt steeds meer bezoekers: regionaal, nationaal en internationaal. Om deze bezoekersaantallen verder te laten groeien richt de nieuwe gemeente zich op:

- Ontwikkelen en opwaarderen van bestaande en nieuwe toeristische 'producten' en bezienswaardigheden.
- Het leggen van verbindingen tussen stad en platteland (bijvoorbeeld fiets-, wandel- en vaarverbindingen en/of evenementen en arrangementen).

Evenementen in de nieuwe gemeente

Purmerend is sterk in het organiseren van evenementen als Reuring en de kermis. In Beemster zijn de Open dag op Hemelvaartsdag en de jaarlijkse feestweek een begrip. Inwoners van de nieuwe gemeente kunnen op deze

evenementen samenkomen. De nieuwe gemeente faciliteert en stimuleert initiatieven en draagt bij aan het tot stand brengen van verbinding.

Bedrijvigheid

Ondernemers spelen een grote rol bij het in stand houden van de werkgelegenheid en het voorzieningenniveau. Er is ruimte voor uiteenlopende bedrijvigheid, van grootschalig met een regionale en landelijke functie, tot kleinschalig.

In het buitengebied is de agrarische bedrijvigheid een belangrijke economische factor. In de nieuwe gemeente wordt de ambtelijke kennis van en de bestuurlijke aandacht voor agrarische zaken geborgd door dit onder te brengen in een portefeuille. Gezamenlijk beleid vergroot de vitaliteit van de agrarische sector in Zaanstreek-Waterland. Deze samenwerking zou tevens gezocht moeten worden richting de noordelijke regio. Agrarische ondernemers in Beemster produceren meer producten dan de gemiddelde agrarische gemeenten om ons heen. Er zijn grote toonaangevende agrarische bedrijven in de nieuwe gemeente en andere trendsettende veeteeltbedrijven; al dan niet in combinatie met maatschappelijke/sociale aspecten, bijvoorbeeld zorgboerderijen. Daarnaast beheren ze een belangrijk deel van het groene buitengebied. De landelijke ontwikkelingen hebben impact op de wijze en mogelijkheden van bedrijfsvoering.

De nieuwe gemeente heeft een aantal belangrijke aandachtspunten. Dit zijn:

- Aandacht voor de vitaliteit van het MKB en van de agrarische sector.
- De economische positie van de binnenstad inclusief de markten en horecaplein, regionale centrumfunctie voor winkelend publiek.
- Bedrijventerreinen bereikbaar en op strategische plekken (voor bestaande en nieuwe werkgelegenheid).
- Doorontwikkeling van winkelcentra tot gebieden waar mensen graag komen, als hart van de regio, de stad, het dorp en de wijk.
- Regionaal beleid om de vitaliteit van de agrarische sector in Zaanstreek-Waterland te vergroten; een krachtige samenwerking met regiogemeenten om de slagkracht te vergroten.
- Het borgen van voldoende 'agrarische' ambtelijke kennis (continuïteit) en bestuurlijke aandacht binnen de gemeentelijke organisatie.
- Blijvende aansluiting van het onderwijs bij de regionale werkgelegenheid in specifieke sectoren.
- Inspelen op de ontwikkeling van de 'agrifood-sector'.
- Oog voor de samenhang tussen de recreatief - toeristische bezienswaardigheden, aanbod van activiteiten en belevingen voor moderne

kwaliteitstoeristen die beide gemeenten bezoeken.

- De landelijke ontwikkelingen op agrarisch gebied zijn in beeld.

De gemeente heeft aandacht voor ontwikkelingen en stimuleert bundeling van krachten en mogelijkheden. De nieuwe gemeente ziet hiervoor kansen in MRA-verband. Ook kan dit samen met ondernemersverenigingen verder uitgewerkt worden.

4.6. Wonen

De nieuwe gemeente is aantrekkelijk voor huidige en nieuwe bewoners. De gemeente beschikt over het beste van twee werelden: wonen in de dorpen met landelijke en dorpse woonmilieus en wonen in de wijken met een eigen stedenbouwkundig opzet, een sterk zelfvoorzienend karakter en/of een stadscentrum, met al haar voorzieningen. De nieuwe gemeente zorgt voor een goede balans tussen leefomgeving, cultuurlandschap en nieuwe ontwikkelingen. Een gemeente met een unieke identiteit die zijn oorsprong kent in het verleden en waarin we nu wonen, werken, leven en samen optrekken.

Voor de nieuwe gemeente blijft woningbouw een belangrijk thema. Nieuwbouw gaat niet ten koste van het open landschap, behalve in de al langer bekende gebieden. Betaalbaarheid en duurzaamheid blijven ook in de nieuwe gemeente van belang. In verband met de grote wachtlijsten krijgen sociale huur en doorstroomwoningen een belangrijke plaats binnen het totale woningaanbod van de nieuwe gemeente.

De in hoofdstuk twee omschreven door Purmerend ingezette transitie naar verstedelijking met de bijbehorende woonmilieus wordt voortgezet. De ambitie uit de agenda 2040 om 10.000 woningen toe te voegen staat en wordt in de nieuwe gemeente verder vorm gegeven. De basis voor deze ontwikkelingen is vastgelegd in verschillende (bestemmings)plannen en visies, zoals de hoogbouwvisie. Ook de visies op de verschillende kernen in Beemster krijgen hun plek in de nieuwe gemeente. Door de verschillende visies leidend te laten zijn in alle ontwikkelingen, wordt de samenhang tussen stedelijke omgeving en het buitengebied, maar ook de samenhang tussen thema's als duurzaamheid, bereikbaarheid en wonen, gewaarborgd.

Jongeren zijn de toekomst van onze gemeente. Er zal dan ook een passend beleid voor voldoende betaalbare koop- en huurwoningen gestalte moeten krijgen.



4.7. Voorzieningen

De nieuwe gemeente kent een ruim voorzieningenaanbod: bijvoorbeeld Theater de Purmaryn, het ziekenhuis, het Leeghwaterbad, sportverenigingen, de bibliotheek, Cultuurhuis Wherelant, het buurthuis/multifunctioneel centrum Zuidoostbeemster, De Kapel in Zuidoostbeemster, De Keyserin, poppodium P3 en Onder de Linden.

De gemeente speelt flexibel in op ontwikkelingen. Zo onderkent de nieuwe gemeente het bloeiende verenigingsleven en de grote inzet van vrijwilligers in de dorpen en wijken. Waar inwoners vanuit betrokkenheid initiatieven ontwikkelen, zal de gemeente die zoveel mogelijk ondersteunen, maar niet overnemen. Voorzieningen die bij de dorpen en wijken passen, zijn van belang en de gemeente ziet hier haar faciliterende rol.

Zorg en welzijn

We streven naar een samenleving waarin iedereen zoveel mogelijk kan meedoen. Als blijkt dat er hulp nodig is, wordt passende ondersteuning geboden. De nadruk ligt op preventie. Daarvoor moeten de verschillende (keten)partners samenwerken. We streven ernaar dat inwoners zo lang mogelijk zelfstandig kunnen blijven wonen en elkaar zoveel mogelijk steunen. Daarnaast biedt de gemeente laagdrempelige ondersteuning.

4.8. Infrastructuur

Alle activiteiten van de nieuwe gemeente staan of vallen met een goede toegankelijkheid, bereikbaarheid en onderlinge verbindingen. De gemeente blijft daarom in gesprek met partners om dit te realiseren. De nieuwe gemeente kent belangrijke verkeersaders die essentieel zijn in de ontsluiting en bereikbaarheid. Rijksweg A7 en A8, maar ook de N247 richting Edam en de N244 richting Alkmaar en de N235 zijn er vooral om de steden en dorpen met Amsterdam te verbinden.

De ontwikkeling van knooppunten staat centraal in het beleid van het Rijk en van de provincie Noord-Holland. Het uitgangspunt is dat wonen en werken zo goed mogelijk gecombineerd kunnen worden vlakbij een knooppunt in de

OV-infrastructuur om reistijden zo kort mogelijk te houden en OV-systemen beter op elkaar aan te laten sluiten. Deze aanpak mikt op intensieve verstedelijking bij de knooppunten. Het stationsgebied van Purmerend is een belangrijk sleutelgebied in de regio.

De nieuwe gemeente maakt deel uit van de Vervoerregio Amsterdam, een krachtige partner in onder meer de aanleg van ontbrekende infrastructuurschakels, de exploitatie van het OV of zelfs de ontwikkeling van geheel nieuwe vervoersconcepten. In de regio zijn er enkele specifieke aandachtspunten, bijvoorbeeld de wijze waarop de aansluiting wordt geregeld van het streekbus-netwerk op het OV-netwerk van Amsterdam, vooral de nieuwe Noord/Zuidlijn.

Maar ook het behoud en versterken van een goede spoorwegverbinding richting het noorden en het zuiden zijn onderdeel van de leefbaarheid en het vestigingsklimaat.

Daarnaast heeft de nieuwe gemeente ook ambitie in het versterken van de digitale infrastructuur (breedband) en het warmtenet. Ruim driekwart van alle huishoudens en bedrijven in Purmerend is al aangesloten op de milieuvriendelijke stadsverwarming. In het overige deel wordt per wijk samen met de bewoners onderzocht welke infrastructuur voor warmte hier wordt aangelegd. Omdat heel Nederland in 2050 aardgasvrij moet zijn, komt ook de rest van de gemeente aan de beurt. Het buitengebied vormt hier een bijzondere opgave.

4.9. Cultuur en erfgoed

De nieuwe gemeente is een gemeente waarin alle inwoners goed gedijen, omdat ze (kunnen) deelnemen aan het maatschappelijke, sociale en culturele leven, een gemeente waar ze in hun dorp of wijk veilig en plezierig wonen en kunnen leren, waar inwoners oog voor elkaar hebben, elkaar helpen, aangemoedigd en zo nodig geholpen worden om mee te doen: zó zien we onze nieuwe gemeente!



Werelderfgoed

Vanwege de unieke verkaveling, het sloten- en wegenpatroon en het uitzonderlijke voorbeeld van een door de mens geschapen architectonisch ensemble en landschap, bekroonde de UNESCO in 1999 Droogmakerij De Beemster met het predicaat Werelderfgoed. De Stelling van Amsterdam, ook werelderfgoed, loopt voor een deel door De Beemster. Een unieke combinatie van twee werelderfgoederen. De nieuwe gemeente is trots op de status van werelderfgoed.

De nieuwe gemeente - verbonden aan het 'siteholderschap' voor dit werelderfgoed - is eerstverantwoordelijke en beheerder en neemt alle verplichtingen die aan de status van dit werelderfgoed verbonden zijn over. Deze verplichtingen staan hoog op onze agenda. Er is ruimte voor groei en nieuwe ontwikkelingen maar steeds met behoud van en respect voor die historische waarden. Dit roept in onze samenleving soms spanningen op. Grotere ruimtelijke plannen weegt de gemeente heel zorgvuldig af.

De Rijksdienst voor het Cultureel Erfgoed en ook de UNESCO blijven meekijken om te zien of de gemeente goed met het werelderfgoed omgaat.

De nieuwe gemeente draagt ook zorg voor de historie in de kernen en alle erfgoed-objecten van de gemeente. Deze staan onder meer vermeld op de cultuurhistorische waardenkaart Purmerend.

De nieuwe gemeente heeft aandacht voor cultuur en culturele instellingen en ziet mogelijkheden om deze regionaal, nationaal en internationaal, gericht op kwaliteitstoerisme op de kaart te zetten. Het ondersteunen en faciliteren van de bestaande diverse partijen, stadspromotie en VISIT Beemster passen hierbij.

4.10. Dienstverlening

De nieuwe gemeente zorgt voor dienstverlening op maat, passend bij de behoeften. De nieuwe gemeente is er voor al haar inwoners, ondernemers en (maatschappelijke) organisaties: benaderbaar en laagdrempelig. Dat is en blijft uitgangspunt. Dienstverlening op maat en waar mogelijk digitaal ondersteund. Goede (digitale) dienstverlening, een snelle, deskundige, zorgvuldige afhandeling van vragen, aanvragen en meldingen horen daarbij.







**FINANCIËN EN
PERSONEEL**

De fusie betekent ook nieuwe financiële verhoudingen. Door de samenvoeging bedraagt de begroting meer dan € 250 miljoen en dat betekent meer afwegingsruimte voor toekomstige ontwikkelingen.

5.1. Inleiding

Bij een gemeentelijke herindeling ontstaat er een nieuwe financiële basis, die meer is dan de optelsom van beide begrotingen. Dit hoofdstuk biedt een overzicht van de belangrijkste financiële en personele cijfers van de huidige gemeenten Beemster en Purmerend en een doorkijk naar het beeld van de nieuwe gemeente. Aan de orde komen: aandachtspunten uit de financiële scans van beide gemeenten, de vermogenspositie, het begrotingsbeeld en de lokale lasten. Daarna wordt bekeken wat er verandert als beide gemeenten worden samengevoegd. Tenslotte wordt inzicht gegeven in de omvang van de organisaties van beide gemeenten.

5.2. Aandachtspunten uit de financiële scans

In de fase van het intentiebesluit hebben de gemeenteraden kennisgenomen van financiële scans van beide gemeenten. De beelden uit deze scans zijn nog steeds valide, behalve de begrotingsbeelden. Met name door negatieve ontwikkeling van de Algemene Uitkering van het gemeentefonds, loonontwikkeling en de ontwikkeling in het sociaal domein zijn beide gemeenten gedwongen tot heroriëntatie van uitgaven en inkomsten. Veel gemeenten hebben met deze problematiek te maken.

In de scans is naast de beelden over de begroting en de balanskenmerken, ook melding gemaakt van een aantal bijzonderheden die voor de financiën een meer dan reguliere aandacht vragen:

- Het merendeel van de wegen in Beemster is in eigendom en beheer bij het Hoogheemraadschap. Voor Purmerend geldt dat maar voor enkele wegen. Het Hoogheemraadschap ziet wegenbeheer niet meer als kerntaak en sluit convenanten met gemeenten met het oog op businesscases om deze wegen over te dragen. Indien er sprake is van overname van de taak onder de huidige omstandigheden door Purmerend en Beemster samen, zal dit leiden tot een verhoging van de OZB-tarieven en een daling van de waterschapslasten voor inwoners (omruiling).
- De grondexploitaties van de gemeente Beemster zijn ondergebracht in een samenwerking met Bouwfonds Property Development (BPD) geheten de 'VOF Beemster Compagnie'. In deze VOF worden twee woningbouwgebieden ontwikkeld: De Nieuwe Tuinderij in Zuidoostbeemster en De Keyser in Middenbeemster. De gemeenteraad van Beemster heeft de intentie

uitgesproken om de ontwikkeling van Zuidoostbeemster II in de Beemster Compagnie voort te zetten. In het kader van de herindeling zal nader worden uitgezocht in hoeverre deze intentie kan worden vormgegeven. De grondexploitaties van Purmerend zijn inmiddels nog maar beperkt van omvang. Er is er nog één met een grote boekwaarde: het bedrijventerrein Baansteer-Noord. De uitgifte van grond aan bedrijven is in Purmerend onzekerder dan die voor woningen.

- De gemeente Purmerend heeft een omvangrijke schuldpositie. Purmerend is een voormalige groeigemeente, maar heeft daar betrekkelijk weinig verdiensten aan overgehouden. In de jaren '90 was Purmerend een zogenoemde artikel 12-gemeente, doordat de voor de groei aangekochte gronden niet konden worden ontwikkeld. Daarnaast heeft Purmerend een eigen stadsverwarmingsbedrijf dat op enige afstand van de gemeente staat. De stadsverwarming is voor meer dan 120 miljoen euro aan de gemeente gelieerd door eigen vermogen, leningen en garanties. De vooruitzichten van de Stadsverwarming Purmerend zijn positief.



5.3. Vermogenspositie en begrotingsomvang

In deze paragraaf worden de cijfers van de vermogenspositie per ultimo 2018 en de begrotingsomvang 2019 van beide gemeenten weergegeven en worden de kwantitatieve verschillen tussen beide gemeenten zichtbaar (bedragen * 1.000 euro).

Gemeente	Beemster	Purmerend
Vermogen		
Algemene Reserve inclusief jaarresultaat per ultimo 2018	3.157	23.351
Bestemmingsreserves	5.068	10.003
Voorzieningen	1.376	6.294
Schulden	18.535	299.539
Begroting		
Begrotingstotaal lasten	18 miljoen	240 miljoen
Belangrijkste algemene middelen		
Algemene uitkering	11 miljoen	126 miljoen
Belastingen	1,7 miljoen	13,4 miljoen

Beide gemeenten hebben geen ruime financiële positie en moeten al vele jaren scherp aan de wind varen. In de financiële scans zijn beelden voor de langere termijn geschetst. In Purmerend liggen de toekomstige opgaven en de daarmee samenhangende kosten in de versnelde vergrijzing in combinatie met een matige sociale structuur en in kosten van transitie van de openbare ruimte, als gevolg van het feit dat de gemeente in de lange geschiedenis een korte, heftige groeiperiode heeft doorgemaakt. In Beemster liggen de opgaven en kosten met name in de vitaliteit van de kernen en het onderhoud van de omvangrijke openbare ruimte. Tegelijkertijd behoren de beide gemeenten samen straks tot de 40 grootste gemeenten in Nederland en is er afdoende begrotingsvolume en bestuurskracht om op deze ontwikkelingen te sturen.

5.4. Lokale lasten

Bij een nieuwe gemeente ontstaan nieuwe tarieven: de belastingen worden geharmoniseerd. Afgesproken is dat de lokale lasten door de fusie niet stijgen, maar dat de verschillen tussen beide gemeenten wel verdwijnen. In de onderstaande tabel zijn de lokale lasten (onroerende zaakbelastingen (OZB), afvalstoffenheffing (AVH) en rioolheffing (RIO) in Beemster en Purmerend voor huurders en woningeigenaren vergeleken met de gemiddelde WOZ-waarde in de beide gemeenten (Purmerend: 235.000 en Beemster: 347.000).

Aanslag	H/E	OZB	AVH	RIO	TOT
1 persoon Beemster	Huurder		216	0	216
Meerpersoons Beemster	Huurder		303	0	303
1 persoon Purmerend	Huurder		324	64	388
Meerpersoons Purmerend	Huurder		324	64	388
1 persoon Beemster	Eigenaar	412	216	201	829
Meerpersoons Beemster	Eigenaar	412	303	201	917
1 persoon Purmerend	Eigenaar	231	324	175	729
Meerpersoons Purmerend	Eigenaar	231	324	175	729

In Beemster betalen huurders geen rioolheffing en is er een verschil tussen een- en meerpersoonshuishoudens in de afvalstoffenheffing. In Purmerend is er een gebruikerstarief en een eigenaarstarief voor riolering.

Het vergelijken van de lastendruk bij bedrijven is lastiger. Er is vrijheid in het afvoeren van afval en voor de rioolheffing geldt in Purmerend ook een heffing per m3 gebruik van water. De OZB voor niet woningen wordt het meest uniform geheven.

Om die reden zijn de tarieven hiervan in onderstaande tabel gezet, met als vergelijking ook de tarieven voor woningeigenaren. De tarieven moeten worden vermenigvuldigd met de WOZ-waarde.

Tarieven 2019	Purmerend	Beemster
OZB eigenaren woningen	0,0981%	0,1188%
OZB eigenaren niet-woningen	0,1895%	0,1325%
OZB gebruikers niet-woningen	0,1734%	0,1300%

Tot 2018 betaalden in Beemster niet-eigenaren van woningen hetzelfde tarief als eigenaren van woningen. Dat principe is in 2019 verlaten en sindsdien wordt ook in Beemster rekening gehouden met verschillen in waardestijging. In Purmerend liggen de tarieven om die reden nog wel hoger.

5.5. Gevolgen herindeling

Het belangrijkste effect voor de begrotingen van beide gemeenten is de verandering van de berekening van de algemene uitkering uit het Gemeentefonds. Deze algemene uitkering laat na samenvoeging een structureel nadeel van € 1,4 miljoen zien, omdat er sprake is van een samenvoeging van een sterk verstedelijkte gemeente met een klein grondgebied en een dun bebouwde gemeente met een groot grondgebied. Elke gemeente krijgt een vaste bijdrage van € 0,4 miljoen. Door het verdwijnen van één van de twee gemeenten is er € 0,4 miljoen nadeel. De andere € 1,0 miljoen nadeel komt door een berekening in het

gemeentefonds die we de dichtheidsfactor noemen. Hierin wordt het aantal inwoners gedeeld door de oppervlakte van land en binnenwater. Door de grote oppervlakte van Beemster daalt deze factor voor Purmerend en Beemster samen. Dat zorgt voor een nadeel. Hierdoor wordt er in de nieuwe situatie per Beemsterling meer ontvangen en per Purmerender minder.

De frictie-uitkering die de gemeente voor de proceskosten krijgt, bedraagt € 5,8 miljoen en is naar de huidige verwachting meer dan voldoende voor de te maken kosten van de herindeling. Deze uitkering wordt vanaf 2021 in vijf jaar ontvangen. Het grootste deel van de kosten hebben de gemeenten al bij de start van de ambtelijke samenwerking genomen (zie 5.6).

5.6. Personeel

Vanaf 1 januari 2014 wordt het gemeentebestuur van Beemster ondersteund vanuit de ambtelijke organisatie van Purmerend, waarbij ca. 43 FTE medewerkers van Beemster geïntegreerd zijn. De kosten van ambtelijke organisatie worden nu doorbelast naar de gemeente Beemster. Beemster heeft nog een kleine eigen formatie met enkele vaste medewerkers. Deze medewerkers worden op een passende functie in de organisatie van Purmerend geplaatst, zoals dit ook bij de ambtelijke samenwerking in 2014 is gebeurd. In het bestuurlijk akkoord is dit ook zo benoemd (zie bijlage 'bestuurlijk akkoord'). De totale organisatie van beide gemeenten per 1 januari 2019 is (begrote formatie):

Gemeente	FTE
Purmerend	734,7
Beemster	5,4
Totaal	740,1







06

**TOETSING
BELEIDSKADER
HERINDELING**

De Wet algemene regels herindeling (Arhi) vormt de juridische grondslag en biedt voor gemeente- en provinciebesturen en de minister van Binnenlandse Zaken en Koninkrijksrelaties procedureregels voor een herindeling. Omdat een voorstel tot gemeentelijke indeling bij wet geschiedt, heeft het Rijk hierin een belangrijke rol.

6.1. Criteria voor herindeling

Het beleidskader gemeentelijke herindeling 2019 omvat de volgende criteria waaraan een voorstel tot gemeentelijke herindeling getoetst wordt:

- Draagvlak: er is lokaal, regionaal en maatschappelijk draagvlak voor de herindeling.
- Bestuurskracht: de herindeling zorgt voor het versterken van de bestuurskracht.
- Interne samenhang en nabijheid van bestuur: er is een passende besturingsfilosofie voor de onderlinge verschillen en overeenkomsten.
- Regionale samenhang: de gemeenten vormen een samenhangend gebied in de regio.



6.1.1. Draagvlak

In het beleidskader wordt verschil gemaakt tussen lokaal bestuurlijk draagvlak, regionaal bestuurlijk draagvlak en maatschappelijk draagvlak.

Lokaal bestuurlijk draagvlak

Hiermee wordt bedoeld dat het herindelingsvoorstel op draagvlak van colleges en gemeenteraden van de betrokken gemeenten kan rekenen.

Gezien de principebesluiten van de gemeenteraden van Beemster en Purmerend op respectievelijk 9 januari 2018 en 27 september 2018, wordt aan dit criterium voldaan. De gemeenten zijn dit traject op eigen initiatief gestart. In hoofdstuk 2 zijn diverse opgaven, ontwikkelingen en motieven voor de herindeling uiteengezet.

Regionaal bestuurlijk draagvlak

Logischerwijs heeft een herindeling invloed op de rest van de regio. De positie van buurgemeenten en de bestuurlijke verhoudingen in de regio kunnen veranderen. Daarom vraagt het kabinet de betrokken gemeenten om de omliggende gemeenten uit te nodigen een zienswijze in te dienen. Als zij een negatieve zienswijze indienen en deze door de betrokken gemeenten niet wordt overgenomen, vraagt het kabinet om dit te motiveren.

Eind 2018 en begin 2019 heeft een afvaardiging van de colleges van Purmerend en Beemster diverse ontmoetingen gehad met bestuurders en ambtenaren van buurgemeenten Landsmeer, Oostzaan, Waterland, Wormerland en Zaanstad. Met de gemeenten Alkmaar en Koggenland is vanuit Beemster contact gelegd. Uit deze contacten bleek dat:

- Landsmeer in gesprek is met Waterland en Edam-Volendam over de bestuurlijke toekomst van de gemeente.
- Oostzaan en Wormerland zich richten op de doorontwikkeling van de ambtelijke samenwerking Overgemeenten en daarbij zelfstandig willen blijven.
- Waterland eind 2019 een besluit wil nemen over de bestuurlijke toekomst en in welke setting.
- Zaanstad positief is over de fusieplannen, omdat men een stevige partner in de regio waardeert.

Daarnaast gaven alle gemeenten aan nu geen aansluiting te zoeken bij de herindeling van Beemster en Purmerend en geen bezwaar te hebben tegen het fusieproces. Naast de buurgemeenten is ook de provincie Noord-Holland een regionale partner. De provincie staat positief tegenover de herindeling van de gemeenten Beemster en Purmerend.

Maatschappelijk draagvlak

In het beleidskader gemeentelijke herindeling stelt het kabinet dat de betrokken gemeenten zelf verantwoordelijk zijn voor de beoordeling van maatschappelijk draagvlak voor de herindeling. Daarnaast moeten de gemeenten ook actief investeren in het maatschappelijk draagvlak. In een logboek moet worden bijgehouden hoe inwoners, ondernemers en maatschappelijke organisaties bij het herindelingsproces betrokken zijn. Maar ook hoe het

maatschappelijk draagvlak is vastgesteld, inclusief de ingediende zienswijzen.

Beemster is in 2018 gestart met het initiatief 'Waardevol Beemster'. Hiermee heeft de gemeente, met behulp van vrijwillig aangemelde ambassadeurs uit de gemeenschap, in kaart gebracht waar Beemsterlingen trots op zijn, wat zij waardevol vinden en willen behouden. Ook is een website opengesteld en is via social media het 'waardenproces' geactiveerd. Hieruit bleek dat inwoners veel waarde hechten aan het groene en open landschap, het predicaat werelderfgoed, het dorpse karakter en de onderlinge betrokkenheid. Al deze waarden zijn gebundeld in het Waardevol Beemster boek en aangeboden door de ambassadeurs aan de burgemeester van Beemster.

Purmerend heeft het initiatief 'Toekomstig Purmerend' opgezet. Hiermee zijn inwoners, ondernemers en maatschappelijke organisaties in staat gesteld om samen het 'Purmerend van de toekomst' vorm te geven. De gemeente heeft hierbij gekozen voor een online en offline benadering. Op een website konden inwoners vragen stellen, hun zorgen uitspreken en tips en ideeën delen. Daarnaast is er een markttour geweest, waarbij inwoners met de burgemeester, wethouders, raadsleden of wijkmanagers in gesprek konden gaan. Alle waarden zijn vastgelegd in het magazine Toekomstig Purmerend. Op 20 mei 2019 hebben de beide burgemeesters elkaar de waardendocumenten van de eigen gemeente overhandigd.



6.1.2. Bestuurskracht

Ondanks de voor gemeenten uiteenlopende redenen om voor een herindeling te kiezen, is het versterken van bestuurskracht een belangrijk criterium waar het kabinet op toetst. Met bestuurskracht wordt bedoeld dat gemeenten (zowel bestuurlijk als ambtelijk) zonder grote afhankelijkheid van anderen, in staat zijn om hun maatschappelijke opgaven en wettelijke taken te vervullen. In het beleidskader heeft het kabinet een aantal kenmerken van een bestuurskrachtige gemeente uiteengezet. Maar deze lijst is niet volledig, omdat de kenmerken van

bestuurskracht per situatie verschillen. Een aantal van deze kenmerken is in dit herindelingsadvies al beschreven.

De nieuwe gemeente heeft voldoende financiële middelen en ambtelijke capaciteit om complexe taken uit te voeren en kan nieuwe ontwikkelingen het hoofd bieden. Daarnaast kan de nieuwe gemeente door een robuuste ambtelijke organisatie een passende dienstverlening aan haar inwoners organiseren door wijkgericht werken, participatie en kernenbeleid en daarmee de bestuurlijke nabijheid borgen.

De omvang van de nieuwe gemeente biedt, zowel in oppervlakte als in aantal inwoners, nieuwe kansen voor verdere professionalisering van het bestuur. Dit geldt ook voor regionale en gemeentegrensoverschrijdende opgaven.

6.1.3. Interne samenhang en eigenheid

De bij een herindeling betrokken gemeenten hebben in veel gevallen gemeenschappelijke kenmerken waardoor zij bij elkaar passen en elkaars natuurlijke partner zijn, of juist complementair zijn. Een herindeling zorgt er ook voor dat meerdere dorpen, kernen en/of steden deel uit maken van de nieuwe gemeente. Deze hebben allemaal een eigen cultuur, geschiedenis, eigenheid, oriëntatie etc. Om al deze gemeenschappelijkheden, verschillen en belangen te borgen, moeten de betrokken gemeenten een passende bestuursfilosofie hanteren.

Voor Purmerend en Beemster is er door het aaneengesloten grondgebied sprake van een logische eenheid. Daarnaast zijn de gemeenten complementair: Purmerend heeft stedelijke voorzieningen en een fraai historisch centrum, terwijl Beemster juist uitblinkt door zijn open agrarisch cultuurlandschap en het predicaat Werelderfgoed. Samen bieden ze een grote diversiteit aan woonmilieus.

6.1.4. Regionale samenhang

De nieuwe gemeente is onderdeel van de regio Zaanstreek-Waterland en werkt samen in de metropoolregio Amsterdam (MRA). Gemeenten onderhouden diverse relaties met lokale en regionale partners. Bijvoorbeeld: buurgemeenten, bedrijven en maatschappelijke instellingen. Bestuurders nemen dan ook aan diverse regionale gremia deel.

De vorming van een nieuwe gemeente heeft vanzelfsprekend invloed op de regionale verhoudingen. Daarbij is het belangrijk dat er evenwichtige regionale verhoudingen ontstaan: de herindeling mag geen negatieve invloed hebben op het toekomstperspectief van omliggende gemeenten.

6.2 Variant van herindeling: 'lichte samenvoeging'

In het beleidskader gemeentelijke herindeling (2018) heeft de minister van BZK een nadere uitleg gegeven over de variant van lichte samenvoeging. Bij een reguliere samenvoeging worden de betrokken gemeenten opgeheven en wordt een nieuwe gemeente ingesteld, bij een lichte samenvoeging wordt ten minste één gemeente niet opgeheven. Daardoor blijven de rechtsgevolgen die verbonden zijn aan opheffing voor één van de betrokken gemeenten, in dit geval Purmerend, achterwege. Dit betekent voor de niet op te heffen gemeente onder andere dat:

- De burgemeester, secretaris en griffier niet van rechtswege ontslagen worden.
- Medewerkers niet uit dienst en opnieuw in dienst genomen hoeven te worden.
- Preventief financieel toezicht (op grond van artikel 21 Wet arhi) niet van toepassing is.
- Alle beleid- en regelgeving - indien niet ingetrokken ook na twee jaar vanaf de herindelingsdatum haar rechtskracht blijft behouden.
- Alle rechten en plichten van de toegevoegde gemeente(n) worden overgenomen.
- De administratieve gegevens van kracht blijven (gemeentenummer, KvK- nummer, fiscale nummers).

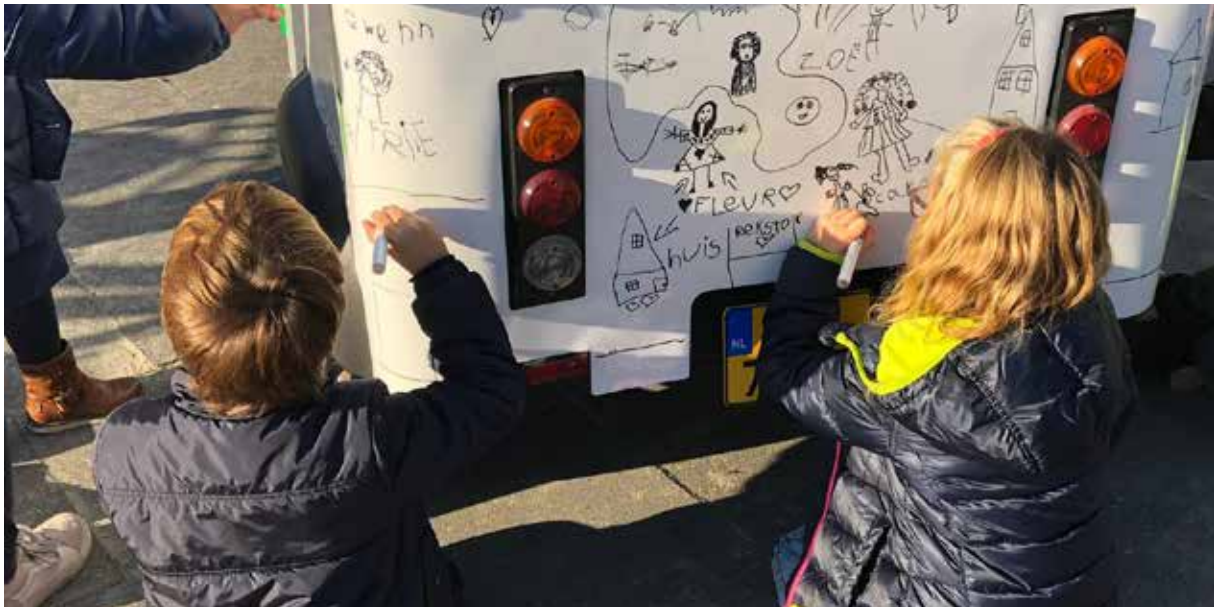
Herindelingsverkiezingen zijn wel nodig, zodat inwoners van beide gemeenten bestuurlijk vertegenwoordigd zijn.

In de voorgestelde samenvoeging van Beemster en Purmerend wordt de variant van lichte samenvoeging toegepast, omdat de nieuwe gemeente hierdoor geen vermijdbare gevolgen (en kosten) van de herindeling ondervindt, onder andere ten aanzien van:

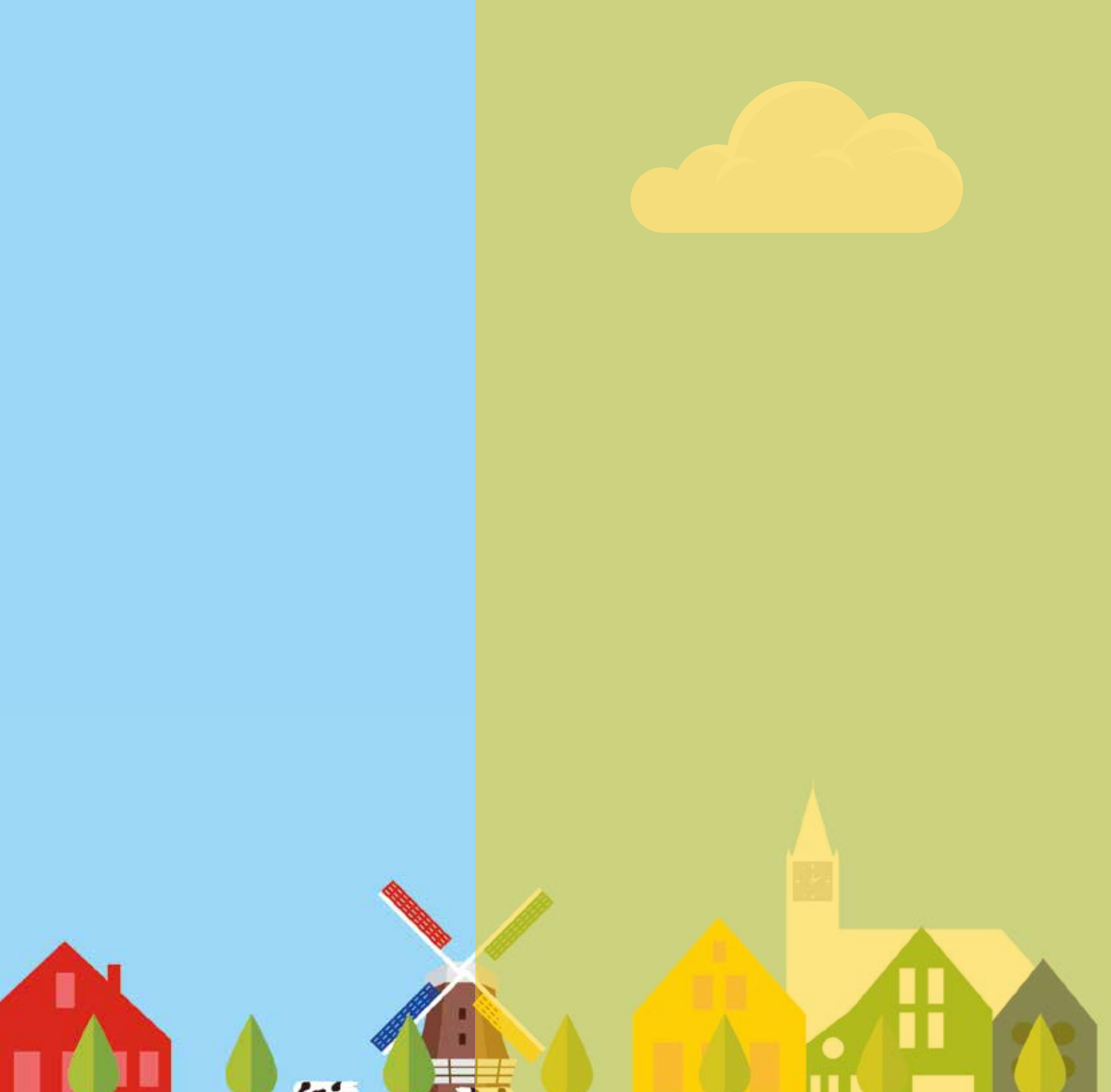
- Personeel en organisatie: In het geval van een lichte samenvoeging worden het personeel en ambtsdragers (burgemeester, secretaris en griffiers) van Purmerend niet van rechtswege ontslagen. Door het grote verschil in personele capaciteit tussen Beemster en Purmerend (respectievelijk 5,4 fte 734,7 fte) kan de lichte variant de kosten voor administratieve handelingen (als uit- en indiensttredingsbrieven) aanzienlijk beperken. De functies van burgemeester, gemeentesecretaris en griffier van Beemster worden van rechtswege opgeheven.
- Administratieve kosten: Als de gemeente Purmerend niet wordt opgeheven, zijn diverse administratieve wijzigingen niet nodig, zoals aanpassing van het gemeentenummer, fiscale nummers, pensioenen van medewerkers, betalingsgegevens en verwerking ervan in ICT-systemen en communicatie.

- Beleid en regelgeving: Na een lichte samenvoeging blijven beleid en regelgeving van de gemeente Beemster tot maximaal twee jaar na de herindelingsdatum van kracht. Als de samenvoeging aanleiding is tot bijstelling, harmonisatie of ontwikkeling van nieuw beleid, kan dat ook in de lichte variant worden vormgegeven. Als dat niet plaatsvindt, dan worden beleid en regelgeving van de huidige gemeente Purmerend van toepassing verklaard op het overgaande gebied Beemster.

In een bestuurlijk akkoord hebben de colleges van Beemster en Purmerend in september 2018 aanvullende afspraken gemaakt. Beide gemeenten streven naar de fusievariant die onnodige administratieve handelingen zo veel mogelijk voorkomt, maar waarbij in onderlinge afspraken de waarborgen van de reguliere samenvoeging voor Beemster worden gegarandeerd. Hierbij is tevens afgesproken dat alle regelingen van beide gemeenten tegen het licht worden gehouden. Daarnaast is in 2014 de gemeentelijke organisatie van Beemster geïntegreerd in de organisatie van Purmerend. Beemster heeft nog een aantal medewerkers in vaste dienst. Deze medewerkers worden op een passende functie in de organisatie van Purmerend geplaatst, zoals dit ook bij de ambtelijke samenwerking in 2014 is gebeurd. De medewerkers van Purmerend blijven in dienst van de gemeente Purmerend.







07

**DOORKIJK OP
VERVOLGPROCES**

Voordat de herindeling van Beemster en Purmerend een feit is, volgen na het herindelingsontwerp nog diverse stappen. Dit hoofdstuk geeft een doorkijk naar het verdere verloop van het fusieproces, van de activiteiten tussen het herindelingsontwerp en het herindelingsadvies, tot de wettelijke procedure die daarop volgt.

7.1. Van herindelingsontwerp naar herindelingsadvies. . .

Na de vaststelling van het herindelingsontwerp door de twee gemeenteraden hebben inwoners, ondernemers, (maatschappelijke) organisaties, omliggende gemeenten en andere belanghebbenden acht weken inzage in het herindelingsontwerp gehad. Iedereen kon in deze periode schriftelijk of mondeling zijn/haar zienswijze over de voorgenomen herindeling kenbaar maken. De ingekomen zienswijzen zijn beoordeeld, voorzien van een reactie en verwerkt in dit herindelingsadvies. Het proces en de beoordeling van de zienswijzen staan uitgebreid beschreven in het volgende hoofdstuk.

Nadat het herindelingsadvies door de twee colleges is vastgesteld, wordt het in februari/maart 2020 ter besluitvorming aan de gemeenteraden voorgelegd. Na vaststelling door de raden wordt het advies aan Gedeputeerde Staten van de provincie Noord-Holland gezonden, met het verzoek om dit - voorzien van een (positieve) zienswijze - aan de minister van Binnenlandse Zaken en Koninkrijksrelaties (BZK) te sturen.

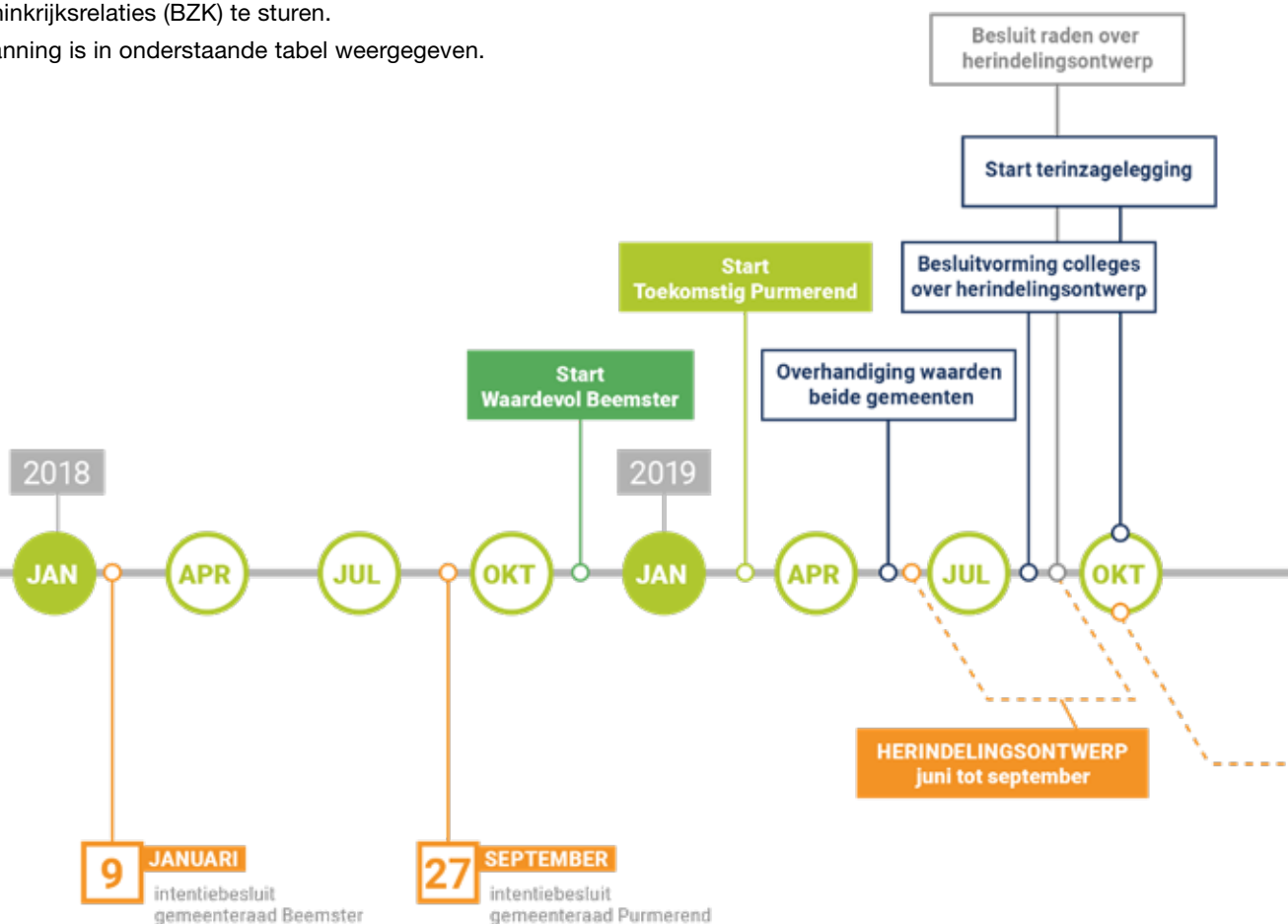
De exacte planning is in onderstaande tabel weergegeven.

7.2 . . . en van wetsvoorstel naar wet

Op basis van het herindelingsadvies en de provinciale zienswijze besluit de minister van BZK over het doen van een wetsvoorstel voor de herindeling. Binnen maximaal vier maanden na ontvangst stelt de minister een voorstel op ter bespreking in de ministerraad. Na besluitvorming wordt de Raad van State gevraagd om advies uit te brengen over het wetsvoorstel. Daarna volgt behandeling van het wetsvoorstel in de Tweede en Eerste Kamer der Staten-Generaal.

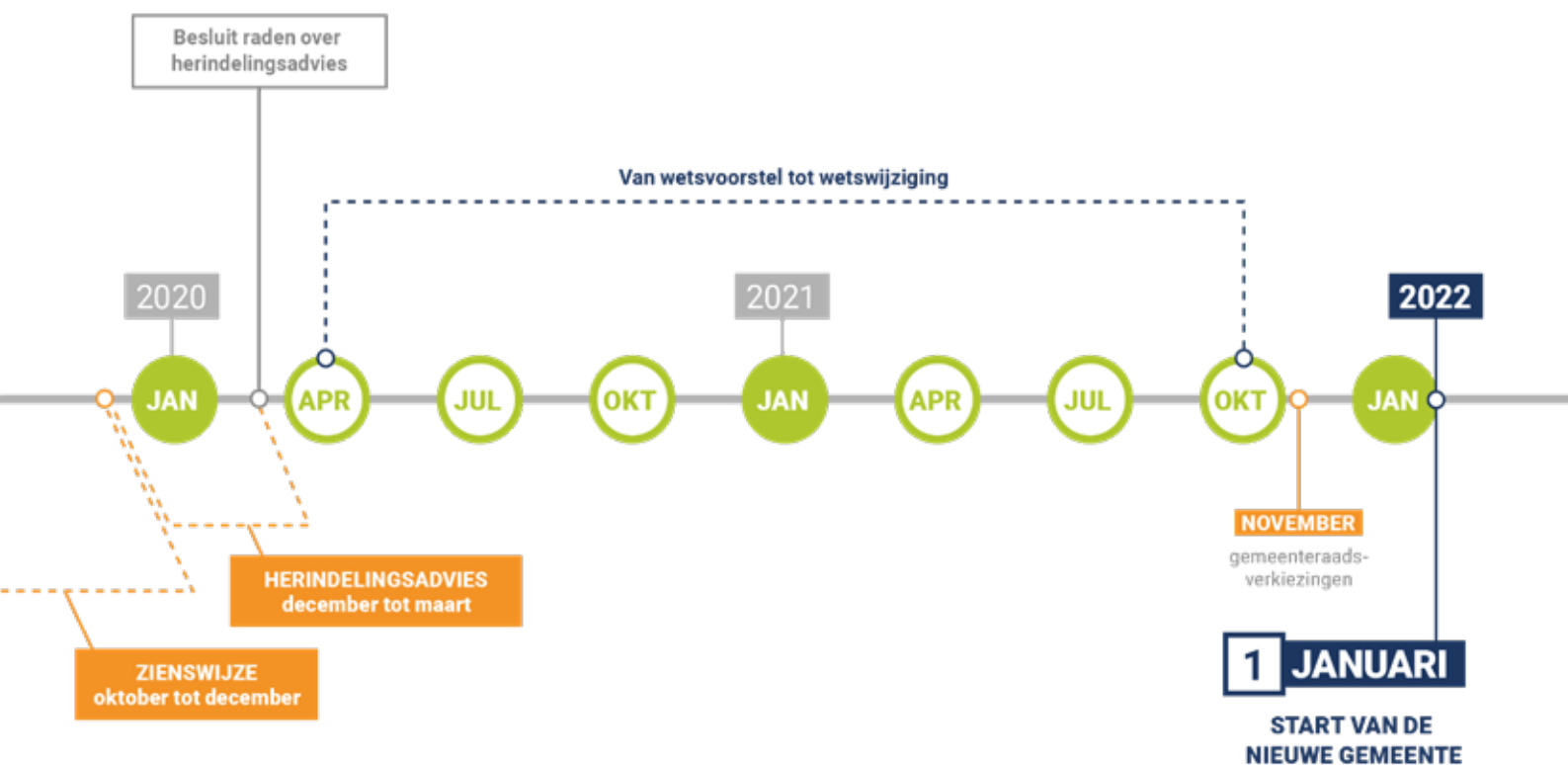
Dit totale proces duurt circa anderhalf jaar. Na publicatie van de wet in het Staatsblad, treedt de wet in werking. De officiële startdatum van de nieuwe gemeente is vervolgens op 1 januari van het jaar na de datum van inwerkingtreding van de wet. Voor de nieuwe gemeente is dat op 1 januari 2022.

In het volgende overzicht zijn de activiteiten weergegeven.



Wat	Wie	Wanneer
Vaststellen herindelingsontwerp	gemeenteraden	26 september 2019
Verzenden herindelingsontwerp aan Gedeputeerde Staten van de provincie Noord-Holland, omliggende gemeenten en waterschappen	stuurgroep	opvolgend
Terinzagelegging van het herindelingsontwerp (8 weken)	colleges van B&W	1 oktober tot 27 november 2019
Verwerken van zienswijzen m.b.t. het herindelingsontwerp	stuurgroep	november 2019 - december 2019
Vaststellen herindelingsadvies	colleges van B&W	januari 2020
Vaststellen herindelingsadvies	gemeenteraden	februari/maart 2020
Toezenen herindelingsadvies aan Gedeputeerde Staten van de provincie Noord-Holland		maart 2020

Wat	Wie	Wanneer
Ministerie van BZK beoordeelt het herindelingsadvies en stelt een voorstel voor herindelingswet op. Regulier wetgevingstraject van Ministerraad, RvS, Parlement, bekrachtiging door Koning en publicatie in Staatsblad.	Ministerie van BZK	juli 2020 - juni 2021
Gemeenteraadsverkiezingen nieuwe gemeente		november 2021
Start nieuwe gemeente		1 januari 2022







Purmerend Museum

08

**VAN HERINDELINGSONTWERP
NAAR HERINDELINGSADVIES**

8.1. Herindelingsontwerp ter inzage

Het herindelingsontwerp is op 26 september 2019 door de gemeenteraden van Beemster en Purmerend vastgesteld. Daarna is het herindelingsontwerp acht weken ter inzage gelegd voor inwoners, ondernemers, (maatschappelijke) instellingen en andere belanghebbenden. Ook is het herindelingsontwerp naar het Hoogheemraadschap Hollands Noorderkwartier en de omliggende gemeenten gestuurd. Van 1 oktober tot 27 november 2019 lag het herindelingsontwerp ter inzage in het gemeentehuis van Beemster, het stadhuis van Purmerend en is gepubliceerd op diverse websites: www.toekomstigpurmerend.nl, www.purmerend.nl en www.beemster.net. Er is verwezen naar de terinzagelegging in gemeentelijke publicaties, in persberichten en door middel van een flyer die op uiteenlopende locaties in Beemster en Purmerend is gelegd. Om het indienen van een zienswijze zo laagdrempelig mogelijk te maken, hebben de colleges van Beemster en Purmerend besloten om de mogelijkheid te bieden ook digitaal zienswijzen in te kunnen dienen.

8.2. Wijzigingen

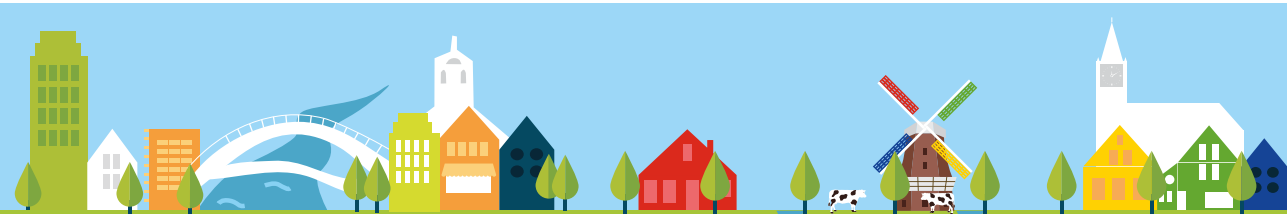
Op 17 en 19 september 2019 hebben de raadscommissies van de respectievelijke gemeenten Beemster en Purmerend zich over het herindelingsontwerp gebogen en geadviseerd tekstuele wijzigingen en aanvullingen op het herindelingsontwerp op te nemen. Deze aanpassingen zijn op 26 september door de gemeenteraad van Purmerend en de gemeenteraad van Beemster in de besluitvorming over het herindelingsontwerp vastgesteld. Voor de terinzagelegging zijn de aanpassingen verwerkt in een addendum, dat is toegevoegd aan het herindelingsontwerp. In dit voorliggend herindelingsadvies zijn de vastgestelde aanpassingen verwerkt.

8.3. Ingediende zienswijzen en reacties

Er zijn in totaal dertien zienswijzen ingediend waarvan er tien positief zijn, twee neutraal en één negatief. In een aantal zienswijzen wordt aandacht gevraagd voor specifieke onderwerpen. De colleges van burgemeesters en wethouders van Beemster en Purmerend hebben de ingekomen zienswijzen beoordeeld en voorzien van een reactie. De ingediende zienswijzen en de reactienota van de colleges van Beemster en Purmerend zijn opgenomen in bijlage D, reactienota.

In totaal zijn er drie zienswijzen ingediend door Beemster inwoners; één uit Noordbeemster, één uit Middenbeemster en één uit Zuidoostbeemster. Verder heeft een inwoner uit Amsterdam een animatie ingezonden. Daarnaast heeft de Stichting Promotie Werelderfgoed een zienswijze ingediend en Jeu de Boules club Touché. Verder heeft de Vereniging Ondernemend Waterland (VOWA) een zienswijze ingediend. Ook omliggende gemeenten Koggenland, Landsmeer, Oostzaan, Waterland, Wormerland en Zaanstad hebben hun reactie op het herindelingsontwerp kenbaar gemaakt. Geen van de reacties hebben aanleiding gegeven tot aanpassing van het ter inzage gelegde herindelingsontwerp.

De colleges van burgemeesters en wethouders van Beemster en Purmerend geven aan goed notie te hebben genomen van de inhoud van de zienswijzen en hebben alle zienswijzen (al dan niet geanonimiseerd) opgenomen in bijlage D, reactienota, zodat ook de nieuwe gemeente kennis kan nemen van de inhoud. Daarnaast geven de colleges van burgemeesters en wethouders van Beemster en Purmerend aan zich gesteund te voelen door omliggende gemeenten.



Terinzagelegging herindelingsontwerp Beemster en Purmerend

De raden van de gemeenten Beemster en Purmerend hebben op 26 september 2019 het herindelingsontwerp Beemster en Purmerend vastgesteld. Het herindelingsontwerp bevat een procesmatige en inhoudelijke onderbouwing van de voorgestelde samenvoeging van de twee gemeenten in de nieuwe gemeente Purmerend.

Herindelingsontwerp lezen

Het herindelingsontwerp Beemster en Purmerend ligt van dinsdag 1 oktober 2019 tot woensdag 27 november 2019 ter inzage. Iedereen die dat wil kan tijdens deze periode een zienswijze indienen op het herindelingsontwerp. U kunt het document inzien op de volgende locaties (tijdens de gebruikelijke openingstijden):

- Gemeente Purmerend, Purmersteenweg 42, 1441 DM Purmerend
- Gemeente Beemster, Rijn Middelburgstraat 1, 1462 NV Middenbeemster

Het herindelingsontwerp staat vanaf 1 oktober ook op:

www.toekomstigpurmerend.nl
www.purmerend.nl
www.beemster.net

Zienswijze indienen

Iedereen die dat wil, kan tijdens de periode van terinzagelegging een reactie geven op het herindelingsontwerp. In de zienswijze geeft u aan of u het wel of niet eens bent met (onderdelen van) het herindelingsontwerp en waarom. U richt een zienswijze aan het college van burgemeester en wethouders (B&W) van de gemeente waar u woont. Geef de datum, uw naam, adres, postcode en woonplaats aan, deze gegevens zijn verplicht. De informatie is nodig voor de administratieve verwerking.

B&W beoordelen de zienswijzen en stellen een reactienota op. In deze reactienota worden alle ingediende zienswijzen van een reactie voorzien. Daarnaast wordt aangegeven of de zienswijzen aanleiding geven tot aanpassing van het herindelingsontwerp. De reactienota wordt op de website www.toekomstigpurmerend.nl geplaatst en wordt niet aan u persoonlijk verstuurd. Uw persoonlijke gegevens worden niet opgenomen in de reactienota.

Hoe kunt u reageren?

Het indienen van een zienswijze kan op verschillende manieren:



Digitaal

U kunt uw zienswijze digitaal versturen via het formulier op de website www.purmerend.nl, www.toekomstigpurmerend.nl of www.beemster.net. U kunt uw zienswijze ook of per e-mail indienen, via: herindelingsontwerp@purmerend.nl



Schriftelijk

Een schriftelijke zienswijze stuurt u naar uw college van B&W. De zienswijzen verzamelen we centraal bij de gemeente Purmerend. U adresseert daarbij als volgt: Gemeente [de gemeente waar u woont] t.a.v. het college van B&W o.v.v. zienswijzen herindelingsontwerp p/a Postbus 15, 1440 AA Purmerend



Mondeling

Voor een mondelinge reactie kunt u tijdens de periode van terinzagelegging een afspraak maken via het Klant Contact Centrum, telefoonnummer (0299) 452 452.



Vervolg

In februari 2020 komt dan het vervolg op het ontwerp: het herindelingsadvies. De reactienota maakt onderdeel uit van het herindelingsadvies. Dit advies bespreken de betreffende colleges van B&W en de raden. Na vaststelling door de raden wordt het herindelingsadvies doorgestuurd naar Gedeputeerde Staten van de provincie Noord-Holland. Gedeputeerde Staten sturen het advies dan met hun zienswijze voor akkoord naar de minister van Binnenlandse Zaken en Koninkrijksrelaties. De beoogde datum van de samenvoeging is 1 januari 2022.



Informatie

Voor meer informatie over het proces rond het herindelingsontwerp kunt u contact opnemen met het projectteam fusie via e-mail herindelingsontwerp@purmerend.nl of u kunt een terugbelverzoek achterlaten via het Klant Contact Centrum, telefoonnummer (0299) 452 452.





Halte
B

Halte A →

AMSTERDAMSE

09

BIJLAGEN

Bijlage A: Kaart nieuwe gemeente

Bijlage B: Overzicht verbonden partijen

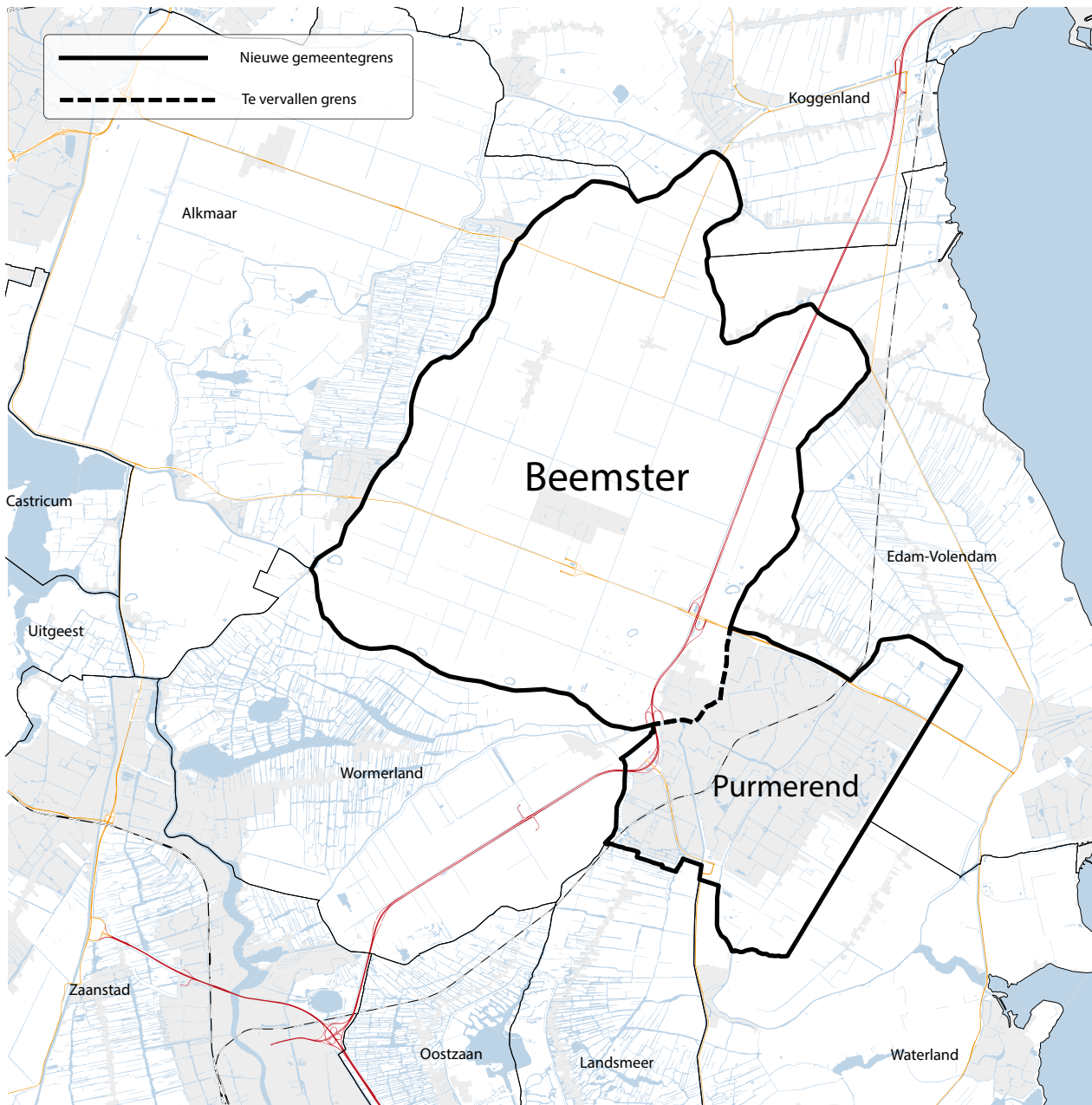
Bijlage C: Maatschappelijk draagvlak

Bijlage D: Reactienota

Bijlage E: Ingediende zienswijzen

Bijlage F: Begrippenlijst

Bijlage A: Kaart nieuwe gemeente



Bijlage B: Overzicht verbonden partijen

Verbonden partij	Beemster	Purmerend
Gemeenschappelijke Gezondheidsdienst (GGD) Zaanstreek/Waterland	X	X
Werkom		X
Omgevingsdienst IJmond	X	X
Veiligheidsregio Zaanstreek-Waterland	X	X
Recreatieschap Twiske-Waterland	X	X
Waterlands archief	X	X
BV Stadsverwarming		X
BNG		X
Huisvuilcentrale Alkmaar (HVC)	X	X
V.O.F. De Beemster Compagnie	X	
MRA	X	X
VNG	X	X
Gemeenschappelijke regeling zonder meer (2019-2024) inkoop en contractmanagement Jeugd.	X	X
Gemeenschappelijke regeling Vervoerregio Amsterdam	X	X

Bijlage C: Maatschappelijk draagvlak

Voor een onderzoek naar maatschappelijk draagvlak zijn open gesprekken gevoerd met inwoners, ondernemers en maatschappelijke organisaties. In het onderstaande overzicht staan alle activiteiten rond het fusieproces en de trajecten Waardevol Beemster en Toekomstig Purmerend beschreven. Deze trajecten zijn afgerond op 20 mei 2019. Beide burgemeesters hebben elkaars waarden in ontvangst genomen.

Communicatie rond besluitvorming

Het vaststellen van het herindelingsontwerp door de gemeenteraden van Beemster en Purmerend is een belangrijke formele stap in het herindelingsproces. Beide colleges wilden alle betrokkenen en geïnteresseerden hier actief over informeren. Daarom is de media uitgenodigd om beide gemeenteraadsvergaderingen op 26 september 2019 bij te wonen en de dag daarop aanwezig te zijn bij de persconferentie met de burgemeesters van Beemster en Purmerend. In de gemeentelijke publicaties, de lokale pers en op social mediakanalen van de beide gemeenten is volop aandacht besteed aan het besluit.

Communicatie rond terinzagelegging

Van 1 oktober tot 27 november 2019 lag het herindelingsontwerp ter inzage in het gemeentehuis van Beemster en in het stadhuis van Purmerend. Ook is het herindelingsontwerp naar het Hoogheemraadschap Hollands Noorderkwartier en de omliggende gemeenten gestuurd.

Er is veel aandacht besteed aan de communicatie rond de terinzagelegging. Zo werden inwoners, ondernemers en maatschappelijke organisaties uit beide gemeenten, en andere belanghebbenden, geïnformeerd over de mogelijkheid om zienswijzen in te dienen. Op 1 oktober 2019 zijn er persberichten verzonden, flyers verspreid, is er een filmpje gepost op de gemeentelijke social mediakanalen, is een artikel gepubliceerd op de gemeentepagina en zijn de gemeentelijke websites geüpdatet met alle relevante informatie.

Om de mogelijkheid om zienswijzen in te dienen zo laagdrempelig mogelijk te maken, besloten de colleges van Beemster en Purmerend om, naast de gebruikelijke kanalen, ook de mogelijkheid te bieden om digitaal zienswijzen in te dienen. Op de fusiewebsite www.toekomstigpurmerend.nl en de sites www.beemster.net en www.purmerend.nl is een informatiepagina met een digitaal formulier en een mailadres gepubliceerd.

Logboek maatschappelijk draagvlak waardeprocessen

De gemeenten Beemster en Purmerend hebben afzonderlijk van elkaar een uitgebreid proces doorlopen om het maatschappelijk draagvlak voor de fusie te onderzoeken. Met inwoners, ondernemers en maatschappelijke organisaties zijn gesprekken gevoerd over wat zij van waarde vinden en willen behouden in de nieuwe gemeente. In onderstaand logboek zijn de activiteiten weergegeven.

Datum	Activiteit	Toelichting
05-3-2018	College Beemster informeert inwoners van Beemster in Middelwijk Middenbeemster	Uitleg door het college van Beemster over de noodzaak van de fusie en de kansen voor de toekomst. Zij doen dit in alle vier de dorpskernen om iedereen gelegenheid te bieden bij een bijeenkomst aanwezig te kunnen zijn
05-3-2018	College Beemster informeert inwoners van Beemster in de Kerckhaen Westbeemster	idem
06-3-2018	College Beemster informeert inwoners van Beemster in Wijkcentrum Zuidoostbeemster	idem
12-3-2018	College Beemster informeert inwoners van Beemster in Keyserin Middenbeemster	idem
14-3-2018	College Beemster informeert inwoners van Beemster in De Bonte Klaver Noordbeemster	idem
16-4-2018	Bewonersavond fusie in Theater de Purmaryn Purmerend	Burgemeester Bijl leidt de discussie met de inwoners over de fusie. Er waren ca. 100 mensen aanwezig, waarvan 60% uit Beemster
31-5-2018	Informeren Beemster ondernemers bij Nijdra Middenbeemster	Verbindingsteam geeft uitleg over het fusieproces

Datum	Activiteit	Toelichting
27-9-2018	Informeren soos Beemster	Verbindingsteam geeft uitleg over het fusieproces
18-10-2018	Overleg wijk- en buurtindeling Beemster	In gesprek over het fusieproces
20-10-2018	Bewonersbijeenkomst Goudenregenbuurt	In gesprek met inwoners over de fusie: laten bewoners vooral aangeven wat zij belangrijk vinden voor hun stad
21-10-2018	Startbijeenkomst voor de werving van ambassadeurs voor Waardevol Beemster	30 inwoners reageren op de oproep om ambassadeur te worden voor Waardevol Beemster. Tijdens deze startbijeenkomst maken zij afspraken over hun taak en rol in het waardentraject. Zij gaan in gesprek met bewoners over wat Beemster uniek maakt. Doel is het verzamelen van de waarden die in de toekomst in de nieuwe gemeente behouden moeten worden. 14 ambassadeurs melden zich aan om een rol te vervullen. Ambassadeurs spreken hun eigen netwerk aan en sluiten aan bij bestaande activiteiten
22-10-2018	Beemster ondernemers informeren in de Keyserin	Het verbindingsteam is aanwezig tijdens een ledenvergadering en gaat met leden van de ondernemersvereniging in gesprek over nut en noodzaak van de fusie. Hierdoor kantelt de houding. Weerstand maakt plaats voor openheid en begrip, zo merkt het verbindingsteam
30-10-2018	Aftrap Waardevol Beemster	Start van de campagne. Daarbij horen een website waardevolbeemster.nl, ansichtkaarten en tekeningen die de gesprekken over de unieke waarden van Beemster ondersteunen en waarop inwoners reacties achter kunnen laten. Intussen bezoeken bestuurders en ambassadeurs allerlei activiteiten en locaties in de vier dorpskernen
12-11-2018	Koffie in Middelwijk	Bestuurders, ambassadeurs en het verbindingsteam verzamelen waarden. Zij sluiten aan bij bestaande activiteiten in de dorpskernen. Deze tour is onderdeel van de campagne Waardevol Beemster
meerdere data	Bezoek Zuiderhof	Tour Waardevol Beemster
14-11-2018	Informeren Zuiderhof, Middelwijk (koersbal) en buitendienst Beemster	Kennismaking met het verbindingsteam
15-11-2018	Buurthuis ZO Beemster	Bestuurders en ambassadeurs verzamelen waarden. Onderdeel van de tour Waardevol Beemster
16-11-2018	Vrijdagmarkt Middenbeemster	Bestuurders en ambassadeurs verzamelen waarden. Onderdeel van de tour Waardevol Beemster
19-11-2018	Bloeiende Perelaar, bezoek aan de klas	Bestuurders verzamelen waarden. Onderdeel van de tour Waardevol Beemster
24-11-2018	Eten tussen de koeien	Bestuurders en ambassadeurs verzamelen waarden. Onderdeel van de tour Waardevol Beemster
25-11-2018	Vlooiemarkt in de Kloek	Bestuurders en ambassadeurs verzamelen waarden. Onderdeel van de tour Waardevol Beemster
27-11-2018	Bespreken aanpak toekomstig Purmerend met medewerkers van Clup Welzijn	Clup Welzijn is stevig verankerd in de samenleving en weet wat er speelt. Verbindingsteam maakt afspraken over samenwerking
07-12-2018	Waarden verzamelen in Zuiderhof	Verbindingsteam verzamelt voor Beemster waarden
07-12-2018	Waarden verzamelen in BeeJee met burgemeester	Jongeren uit Beemster zijn in gesprek met burgemeester en verbindingsteam en geven hun mening over de fusie

Datum	Activiteit	Toelichting
11-12-2018	Bijeenkomst voor medewerkers	Informatiebijeenkomst voor medewerkers over de achtergronden van de fusie en het proces. De opkomst was boven verwachting. De fusie leeft onder medewerkers. Dat bleek ook uit de vragen die werden gesteld
18-12-2018	Brainstormsessie Clup over aanpak participatieproces	Medewerkers van Clup Welzijn sluiten aan bij het waardenproces van Purmerend. Ze leveren input en voeren gesprekken met inwoners tijdens de markttour en activiteiten in de wijk
21-12-2018	Waarden verzamelen in Zuiderhof met burgemeester en wethouder	Bestuurders en leden van het verbindingsteam gaan in gesprek met inwoners: wat is kenmerkend en van waarde voor Beemster
01-1-2019	Nieuwjaarsreceptie: verzamelen meningen/zorgen	Burgemeester Bijl besteedt in zijn speech aandacht aan de fusie en de kansen voor de toekomst
08-01-2019	Bijeenkomst Wijkmanagers + Clup + wethouders	Informatiebijeenkomst over het proces en de campagne Toekomstig Purmerend
08-1-2019	Nieuwjaarsreceptie Beemster	Burgemeester Van Beek besteedt in haar speech aandacht aan de fusie, de kansen voor de toekomst en Waardevol Beemster
09-1-2019	Klankbordgroepen van raadsleden Beemster en Purmerend	Leden van de klankbordgroep van de beide gemeenteraden gaan in gesprek over de waardenprocessen
14-1-2019	Retail Beemster en Purmerend: introductie participatieproces	Burgemeester Bijl en wethouder Hegger geven uitleg over de fusie en het waardentrajec Toekomstig Purmerend aan voorzitters van de ondernemersverenigingen en LTO
15-1-2019	Aftrap Toekomstig Purmerend	Op deze dag lanceert Purmerend de website toekomstigpurmerend.nl. Doel: inwoners de gelegenheid bieden om hun zorgen te uiten met betrekking tot de fusie, zich uit te spreken over kansen die er voor de toekomst liggen en over wat ze waarderen aan de stad en leefomgeving
15-1-2019	Bezoek aan de markt in het centrum	Colleges, wijkmanagers, raadsleden en medewerkers van Clup Welzijn verzamelen meningen over de fusie van bezoekers van de markt in de binnenstad. Uit de gesprekken blijkt dat de meeste mensen er wel over gehoord hebben en ervoor zijn als het niet meer gaat kosten. Bijzonder was dat Purmerenders zich zorgen maken over Beemster. Het open landschap en het Werelderfgoed moeten behouden blijven. Zorgen over gebrek aan betaalbare woningen en het ziekenhuis werden vaak genoemd. Deze geluiden horen we op de meeste markten en zien we ook terug in de inzendingen op toekomstigpurmerend.nl
15-1-2019	Verspreiden van een online enquête onder 2500 leden van het burgerpanel van Purmerend	Inwoners kunnen invullen wat ze waarderen aan Purmerend en wat zij vinden van de fusie
17-1-2019	Markt Makado, markttour	Wethouder Tijmstra + wijkmanagers en medewerkers van Clup Welzijn verzamelen meningen van bezoekers aan de markt. Gaan in gesprek over de fusie

Datum	Activiteit	Toelichting
17-1-2019	Markt Weidevenne, markttour	Burgemeester Bijl en wethouder van Meekeren, raadsleden, wijkmanagers, medewerkers van Clup gaan met bezoekers van de markt in gesprek over de fusie
19-1-2019	Markt Wormerplein: bespreken fusie met inwoners	Wethouder Tijmstra + wijkmanagers en medewerkers van Clup Welzijn verzamelen meningen van bezoekers aan de markt. Gaan in gesprek over de fusie
23-1-2019	Gesprek met het bestuur Stichting Marijke 55+	Verbindingsteam geeft uitleg over het proces zodat medewerkers de fusie en Toekomstig Purmerend bij bezoekers (ca. 350 per week) onder de aandacht kunnen brengen
23-1-2019	Markt Meerland, markttour	Wethouder Kroese + wijkmanagers en medewerkers van Clup Welzijn verzamelen meningen van bezoekers aan de markt. Gaan in gesprek over de fusie
31-01-2019	Beatrixplein, markttour	Wethouder Rotgans + wijkmanagers en medewerkers van Clup Welzijn verzamelen meningen van bewoners door in de gemeentebuzz (oude Amerikaanse schoolbus) in gesprek te gaan over de fusie
01-2-2019	Introductie participatieproces in Bibliotheek Waterland	In samenwerking met NL Plein organiseren van een themaweek Toekomstig Purmerend voor mensen die geen of nauwelijks Nederlands spreken
01-2-2019	Gildeplein, markttour	Wethouder Hegger, wijkmanagers en medewerkers van Clup Welzijn verzamelen meningen van bezoekers aan de markt. Gaan in gesprek over de fusie
12-2-2019	Gesprek met voorzitter centrum ondernemers	Verbindingsteam in gesprek over Toekomstig Purmerend om centrum ondernemers op te roepen aan te geven wat zij belangrijk vinden t.a.v. de fusie
19-2-2019	Purvak Sporthal De Zwanebloem en in De Gors	Verbindingsteam praat met ouders en kinderen over Toekomstig Purmerend
21-2-2019	Purvak Sporthal de Karekiet Overwhere	Wethouder Rotgans + verbindingsteam praten met ouders en kinderen over Toekomstig Purmerend
20-2-2019	Purvak Sporthal De Kraal Weidevenne	Burgemeester Bijl + verbindingsteam praten met ouders en kinderen over Toekomstig Purmerend
22-2-2019	Purvak Sporthal De Vaart Purmer-Zuid	Verbindingsteam praat met ouders en kinderen over Toekomstig Purmerend
07-3-2019	Overleg met de ondernemers, straatvertegenwoordigers van het winkelgebied centrum	Toekomstig Purmerend onder de aandacht gebracht en ondernemers opgeroepen om aan te geven wat zij belangrijk vinden t.a.v. de fusie

Datum	Activiteit	Toelichting
12-3-2019	Bespreken signalen over de fusie in de wijken met medewerkers van Clup Welzijn	Medewerkers van Clup hebben deelgenomen aan de markt-tour en in hun eigen wijk met inwoners gesprekken gevoerd over de fusie. De belangstelling voor de fusie verschilt per wijk maar de gesprekken hebben wel beweging gebracht. Over het algemeen zijn bewoners op de hoogte van de fusie. De thema's die leven verschillen per doelgroep. Ouderen hebben zorgen over de verdeling van zorg, gelijktrekken van regelingen en het ziekenhuis. Jongeren tot 19 jaar zeggen dat er weinig gelegenheid is om elkaar te ontmoeten. De programmering van P3 sluit niet aan bij deze doelgroep. Desondanks vinden ze over het algemeen hun weg wel. Ook de betrokkenheid bij Purmerend is in beweging. Mensen zijn tevreden over de basisvoorzieningen en noemen de verbinding met Amsterdam goed. Wonen in Purmerend is prettig. Alleen is een woning niet voor iedereen betaalbaar. Toch willen Purmerenders geen woningbouw in Beemster. Daarover zijn er zorgen. De bevindingen van de medewerkers van Clup komen overeen met het algemene beeld uit de gesprekken en de inzendingen op de website
13-3-2019	Bezoek NL Plein met mensen die geen of nauwelijks Nederlands spreken	Burgemeester Bijl gaat in gesprek met mensen die geen of nauwelijks Nederlands spreken. Het NL plein sluit hiermee een themaweek over de fusie af. 25 groepen hebben meegedaan. Het eindresultaat is een boek waarin de verzamelde meningen zijn gebundeld. Dit is overhandigd aan de burgemeester
13-3-2019	Gesprek met directeur Purmerendse Scholen	Verbindingsteam is in gesprek met de bestuurder van de Purmerendse scholen en de leider van de 3 vmbo scholen om te onderzoeken of de komende 2 schooljaren in de lessen burgerschap en maatschappijleer het onderwerp fusie aan bod kan komen. De lessen zijn voor de leerlingen die in november 2021 voor het eerst mogen stemmen.
14-3-2019	Ophalen meningen in het Leeghwater Zwembad	Verbindingsteam en wijkmanagementteam heeft met overwegend jonge ouders van kinderen op zwemles gesproken over de fusie: alleen maar positieve reacties
03-04-2019	Conferentie maatschappelijke organisaties over thema's wonen, economie & toerisme, zorg & onderwijs	Verbinding leggen tussen organisaties uit Beemster en Purmerend en vooruitblikken naar kansen en mogelijkheden voor de nieuwe gemeenten
20-5-2019	Officiële afsluiting van de waardenprocessen. Overhandiging waarden door burgemeesters	In bijzijn van iedereen die een bijdrage heeft geleverd aan Waardevol Beemster en Toekomstig Purmerend hebben beide burgemeesters elkaar de waarden van de eigen gemeente overhandigd. Hiermee zijn de waardentrajecten officieel afgerond en vinden zij hun plek in het herindelingsadvies

Bijlage D: Reactienota

1. *Zienswijze: inwoner Amsterdam*

Animatie ter inspiratie voor de nieuwe gemeente. Onderwerpen die getoond worden, zijn klimaatplannen met betrekking tot de agrarische sector. Gezonde voeding voor iedereen in de gemeente. Verbinding tussen stad en platteland. Gemeenschapsgevoel creëren. Pionieren in een nieuw sociaal en duurzaam systeem.

Reactie colleges van burgemeester en wethouders van Beemster en Purmerend

De colleges danken de inwoner voor de zienswijze. De colleges nemen kennis van het filmpje. De zienswijze is ter inspiratie en geeft daarmee geen aanleiding tot aanpassing van het herindelingsontwerp.

2. *Zienswijze: inwoner Zuidoostbeemster*

In de zienswijze geeft de inwoner aan dat Beemster niet samen moet gaan met Purmerend. Dit zal resulteren in het overvleugelen van de "eigenheid" van de Beemster door Purmerend en (op de lange duur) zal Beemster gaan dienen als uitbreidingsgebied van Purmerend. Hiermee zal uiteindelijk ook de status van "Wereld erfgoed" verloren gaan. De inwoner geeft de raad mee dat het van visie en durf zou getuigen alsnog via een bewonersraadpleging de voorgenomen fusie aan de inwoners voor te leggen.

Reactie colleges burgemeesters en wethouders van Beemster en Purmerend

De colleges danken de inwoner voor de zienswijze. In aanloop naar het herindelingsontwerp hebben de gemeente Beemster en Purmerend actief geïnvesteerd in het onderzoeken van het maatschappelijk draagvlak. Belangrijke elementen in de totstandkoming van het herindelingsontwerp en de toekomstvisie zijn de trajecten die in de afzonderlijke gemeenten zijn doorlopen voor het ophalen van de waarden. De processen Waardevol Beemster en Toekomstig Purmerend hebben input opgeleverd van inwoners, organisaties en maatschappelijke instellingen over wat zij belangrijke thema's en waarden vinden in hun gemeenten. Dit heeft geresulteerd in 4 Beemster waarden en 5 Purmerendse thema's die een plek hebben gekregen in dit herindelingsadvies. De opgehaalde waarden in Beemster zijn:

- Het open en landschappelijk karakter.
- Gemeenschapszin.
- Karakteristiek en uniek werelderfgoed.
- Dorpskarakter met daarbij passende voorzieningen.

Tijdens het doorlopen van het proces toekomstig

Purmerend is gebleken dat inwoners van Purmerend de eigenheid van Beemster onderschrijven. Dat zij het open landschap willen behouden: De Beemster moet De Beemster blijven.

Uit het doorlopen van de processen Waardevol Beemster en Toekomstig Purmerend is gebleken dat er ruimschoots maatschappelijk draagvlak is. De ingediende zienswijze geeft daarmee geen aanleiding tot aanpassing van het herindelingsontwerp.

3. *Zienswijze: gemeente Waterland*

Het college van de gemeente Waterland heeft kennisgenomen van het vastgestelde herindelingsontwerp. Zij kunnen zich inhoudelijk vinden in het ontwerp en vinden het een belangrijke stap in de richting van een fusie tussen de gemeenten Beemster en Purmerend. Zij wensen de gemeenten veel succes toe met het verdere traject om te komen tot fusie waarbij gebouwd wordt aan de toekomst van hun nieuwe buurgemeente.

Reactie colleges burgemeesters en wethouders van Beemster en Purmerend

De colleges danken het college van de gemeente Waterland voor de positieve zienswijze en het gewenste succes bij de verdere bouw aan de toekomst van de nieuwe gemeente. De zienswijze geeft geen aanleiding tot aanpassing van het herindelingsontwerp.

4. *Zienswijze: Stichting Promotie Beemster werelderfgoed*

Het bestuur van Stichting Promotie Beemster Werelderfgoed geeft aan dat zij instemmen met het herindelingsontwerp. De nieuwe gemeente wordt siteholder van de werelderfgoedstatus van Droogmakerij de Beemster. Zij werken graag samen met de nieuwe gemeente aan de promotie van en educatie over deze status. Daarnaast doen zij graag mee aan activiteiten gericht op een succesvolle fusie tussen de twee gemeenten.

Reactie colleges burgemeesters en wethouders van Beemster en Purmerend

De colleges danken de Stichting voor de positieve zienswijze en waarderen de prettige samenwerking op dit moment en kijken uit naar de samenwerking in de toekomst. De zienswijze geeft geen aanleiding tot aanpassing van het herindelingsontwerp.

5. *Zienswijze: inwoner Middenbeemster*

In de zienswijze wordt aangegeven dat aanvankelijk de voorkeur uitging naar een samenwerking met landelijke gemeenten om Beemster heen. Inmiddels is dat geen

mogelijkheid meer. Nu wordt uitgezien naar een snelle fusie met Purmerend. Er is overtuiging dat vanuit Beemster gemeenschapsgevoel, inzet kan blijven voor de zaken die belangrijk gevonden worden. Juist als gemeenschap die elkaar via allerlei korte lijntjes kan vinden kun je een goede stem krijgen in de nieuwe fusiegemeente. Daarnaast is de laatste jaren duidelijk geworden dat een kleine gemeente als Beemster niet opgewassen is tegen de veelheid van taken die er op gemeenten afkomen. Jeugdzorg is daar een voorbeeld, maar ook bijvoorbeeld cultuurbeleid, wat er op dit moment gewoonweg niet is. Met de fusie worden dan ook veel meer kansen en mogelijkheden gezien, dan risico's en gevaren. Er wordt uitgezien naar nieuwe samenwerkingen en naar het einde van deze tussenfase.

Reactie college burgemeesters en wethouders van Beemster en Purmerend

De colleges danken de inwoner voor de postieve zienswijze waarin de noodzaak van de fusie en de voordelen van de nieuwe gemeente worden onderstreept. De zienswijze geeft geen aanleiding tot aanpassing van het herindelingsontwerp.

6. Zienswijze: Jeu de Boule club Touché

Zienswijze namens het bestuur van de JBC Touché une Boule. Graag ziet het bestuur de club, inclusief clubgebouw en terrein, op dezelfde locatie. Als bestaande huidige locatie niet mogelijk is, stellen zij twee andere locaties voor.

Reactie colleges burgemeesters en wethouders van Beemster en Purmerend

De colleges danken het bestuur voor de zienswijze. De locatie van het clubgebouw wordt meegenomen bij de dorpsontwikkelingsvisie Middenbeemster en heeft geen relatie met de fusie Beemster-Purmerend. De zienswijze geeft daarmee geen aanleiding tot aanpassing van het herindelingsontwerp.

7. Zienswijze: gemeente Koggenland

Het college van de gemeente Koggenland deelt mee dat zij kunnen instemmen met het herindelingsontwerp. Zij geven aan dat de opgaven en ambities herkenbaar naar voren zijn gebracht en aansluiting zien bij de opgaven op (boven)regionaal niveau. Zij wensen de colleges van Beemster en Purmerend veel succes bij de verdere besluitvorming over en implementatie van de fusie.

Reactie colleges burgemeesters en wethouders Beemster en Purmerend

De colleges danken het college van de gemeente Koggenland voor de positieve zienswijze en het gewenste succes bij de verdere besluitvorming over en implementatie van de fusie. De zienswijze geeft geen aanleiding tot aanpassing van het herindelingsontwerp.

8. Zienswijze: gemeente Oostzaan

Het college van de gemeente Oostzaan neemt met belangstelling kennis van het aansprekende herindelingsontwerp. Zij berichten geen aanleiding te zien een zienswijze in te dienen en wensen de colleges van Beemster en Purmerend veel succes bij het verdere fusieproces.

Reactie colleges burgemeesters en wethouders Beemster en Purmerend

De colleges danken het college van de gemeente Oostzaan voor de complimenten en het toegewenste succes bij het verdere fusieproces.

9. Zienswijze: gemeente Wormerland

Het college van de gemeente Wormerland neemt met belangstelling kennis van het aansprekende herindelingsontwerp. Zij berichten geen aanleiding te zien een zienswijze in te dienen en wensen de colleges van Beemster en Purmerend veel succes bij het verdere fusieproces.

Reactie colleges burgemeesters en wethouders Beemster en Purmerend

De colleges danken het college van de gemeente Wormerland voor de complimenten en het toegewenste succes bij het verdere fusieproces.

10. Zienswijze: inwoner Noordbeemster

In de zienswijze wordt gesteld dat wildbeheer geen plek heeft gekregen in het herindelingsontwerp. Dit terwijl het op orde houden van het wild in de polder voor alle inwoners van belang is. Aangezien dit ook tot de poldercultuur behoort, wordt dit gezien als één van de waarden. De wens wordt uitgesproken te besluiten dit op een correcte wijze in de voorbereiding mee te nemen of ten minste aan de gemeenteraad voor te stellen om op te nemen.

Reactie college burgemeesters en wethouders Beemster en Purmerend

De colleges danken de inwoner voor de zienswijze. Het onderwerp wildbeheer is tijdens de behandeling en vaststelling van het herindelingsontwerp aan de orde geweest. Voor wildbeheer geldt landelijke regelgeving. De provincie is het bevoegd gezag voor de uitvoering. Daarmee is dit geen taak van de gemeente. Daarnaast heeft de

gemeenteraad van Beemster in aanloop naar het omgevingsplan buitengebied een werkgroep biodiversiteit ingesteld. Het onderwerp kan hier besproken worden en daarmee op de politieke agenda van het omgevingsplan komen. Ook inwoners kunnen dan hun input geven. Overigens is er onvoldoende draagvlak gebleken bij de raden om dit onderwerp op te nemen in het herindelingsontwerp. De zienswijze geeft hiermee geen aanleiding tot aanpassing van het herindelingsontwerp.

11. Zienswijze: gemeente Landsmeer

Het college van de gemeente Landsmeer ondersteunt het voornemen tot een herindeling. Zij zien de urgentie hiertoe voor een kleine gemeente als Beemster en denken dat Purmerend een goede natuurlijke partner hierin is. Zij wensen de colleges van Beemster en Purmerend veel succes met het (intensieve) herindelingsproces en vertrouwen op de voortzetting van de goede samenwerking in de regio.

Reactie college burgemeesters en wethouders Beemster en Purmerend

De colleges danken het college van de gemeente Landsmeer voor de positieve zienswijze en het gewenste succes met het herindelingsproces en het vertrouwen op de voortzetting van de goede samenwerking in de regio. De zienswijze geeft geen aanleiding tot aanpassing van het herindelingsontwerp.

12. Zienswijze: gemeente Zaanstad

Het college van de gemeente Zaanstad hecht er waarde aan de colleges van Beemster en Purmerend te laten weten dat zij positief zijn over de fusie tussen Purmerend en Beemster. De fusie draagt bij aan een krachtigere regio. Zij kunnen zich dan ook vinden in het herindelingsontwerp.

Reactie college burgemeesters en wethouders Beemster en Purmerend

De colleges danken het college van de gemeente Zaanstad voor de positieve zienswijze en onderschrijven de optiek dat de fusie bijdraagt aan een krachtigere regio. De zienswijze geeft geen aanleiding tot aanpassing van het herindelingsontwerp.

13. Zienswijze: VOWA (Vereniging Ondernemend Waterland)

De VOWA spreekt allereerst haar waardering uit voor de wijze waarop aan het fusieproces tot nu toe inhoud is gegeven. In zijn algemeenheid kan VOWA zich vinden in

het herindelingsontwerp. Slechts ten aanzien van een drietal punten plaatst VOWA opmerkingen.

1. Pagina 22: toekomstbestendig woningaanbod. 'Bedrijventerreinen transformeren'. De VOWA vraagt een keuze te maken. Niet een beetje woningbouw naast bedrijvigheid. Maak een keuze, treedt in overleg met het bedrijfsleven en ga pas dan over tot uitvoering.
2. Pagina 23: bereikbaarheid. De VOWA geeft aan dat Purmerend in het algemeen goed bereikbaar is, al is er altijd plaats voor verbeteringen. Zo valt op dat in het herindelingsontwerp met geen woord wordt gerept over de zo noodzakelijke onderdoorgang nabij Broek in Waterland. Indien die onderdoorgang er is dan zal de bereikbaarheid van Purmerend via de 247 aanzienlijk verbeteren. Immers, uit onderzoek is gebleken dat de reistijd tussen Edam en de Ring A10 met ca 50% reduceert indien de onderdoorgang er is. Daarenboven geldt dat in het Collegeakkoord van Gedeputeerde Staten de onderdoorgang is opgenomen. Het verdient aanbeveling wanneer Purmerend/Beemster zich fervent voorstander tonen van de onderdoorgang en via de contacten in de Vervoersregio het voornemen van Gedeputeerde Staten ruimhartig ondersteunen.
3. Pagina 30: Infrastructuur. De VOWA geeft aan dat het opvallend is dat er met geen woord gerept wordt over de her en der waar te nemen geluiden dat de Noord-Zuidlijn, doorgetrokken moet worden. Vooralsnog is VOWA daar geen groot voorstander van. Immers, indien die doortrekking er komt dan zal dat vrijwel zeker het einde betekenen van het uiterst fijnmazige busnet dat thans bestaat. De verkeersbewegingen uit de woonwijken richting die doorgetrokken Noord-Zuidlijn betekenen een stap achteruit.

Reactie college burgemeesters en wethouders Beemster en Purmerend

De colleges danken de VOWA voor het uitspreken van hun waardering voor de wijze waarop het fusieproces tot nu toe inhoud is gegeven en de positieve zienswijze. En onderschrijven dat reikhalzend wordt uitgezien naar de totstandkoming van de nieuwe gemeente. Met betrekking tot de kanttekeningen heeft het college van Beemster en Purmerend de volgende reactie:

1. In hoofdstuk 3 worden de huidige belangrijkste ontwikkelingen en opgaven beschreven. Het kijken naar de mogelijkheid of bestaande woningen of bedrijventerreinen te transformeren zijn is één van deze ontwikkelingen. Het bedrijfsleven wordt daar uiteraard bij betrokken.
2. De colleges van Beemster en Purmerend hanteren een positieve grondhouding aangaande verbeteringen aan

de infrastructuur van de regio Waterland. Het besluitvormingsproces aangaande de onderdoorgang ter hoogte van Broek in Waterland wordt gecoördineerd door de Provincie Noord-Holland. Mogelijke wensen en opvattingen van de colleges zullen via de stuurgroep Bereikbaarheid Waterland kenbaar worden gemaakt.

3. De colleges van Beemster en Purmerend kunnen op dit moment nog geen standpunt innemen over het mogelijk doortrekken van de NoordZuidlijn. Tot op heden is het één van de vele infrastructurale ontwikkelrichtingen en één waarover nog onvoldoende inzichten zijn verworven. Het uitgangspunt van een mogelijke verkenning is de verbetering van de regionale bereikbaarheid. De colleges zullen te zijner tijd hierover communiceren.

De zienswijze en kanttekeningen geven geen aanleiding het herindelingsontwerp aan te passen.

Bijlage E: Ingediende zienswijzen

Zienswijze 1.

Ik heb een kort filmpje gemaakt die jullie ter inspiratie kunnen gebruiken voor:

- de fusie Beemster en Purmerend
- de klimaatplannen m.b.t. de agrarische sector
- gezonde voeding voor alle lagen binnen de gemeente
- verbinding tussen stad en platteland
- gemeenschapsgevoel creëren
- pionieren in een nieuw sociaal en duurzaam systeem
- daarbij zouden jullie dit plan (zie filmpje) ook kunnen aanvullen met parttime motiverende werkplekken voor werklozen. In ruil voor hun inzet kunnen zij gratis goede lokale voeding krijgen.

Het gepresenteerde plan in de film is nog erg conceptueel. De 'key' is dat de gemeente het Beemster karakter laat behouden en de lokale agrarische sector helpt te transformeren in een sociale en duurzame variant. Er zou gewerkt gewerkt kunnen worden met 'voedselabonnementen' of aandeelhouders die direct profiteren van goede voeding en oprechte prijzen. De boeren hebben hierdoor garantie op inkomsten en kunnen pionieren in duurzaamheid.

Ik zie graag een reactie tegemoet over hoe deze boodschap door jullie ontvangen is.

Met vriendelijke groet,

3 UITDAGINGEN

- FUSIE PURMEREND+BEEMSTER
- BOEREN STAAN ONDER DRUK
- BIOLOGISCHE VOEDING IS DUUR

1 GRATIS IDEE

Ps. Sorry voor mijn Onleesbare handschrift.
Bij vragen kun je mij bellen
Op 0620575280. Liefs Floortje



Alleen maar winnaars

Het plan:

- Boeren laten sterven ☺
- ^(nikt arm) Alle mensen goede voeding bieden zonder schuldgevoel.
- Iets doen voor de wereld ☺
- Happy fusie ☺☺☺
- Plannen en trakt zijn.
- Mooi landschap creëren
- Nederland laten zien hoe het kan

Het kan niet, bestaat niet.

Alles moet anders.

Wetgeving is een middel voor een betere samenleving.

Voordelen voor iedereen

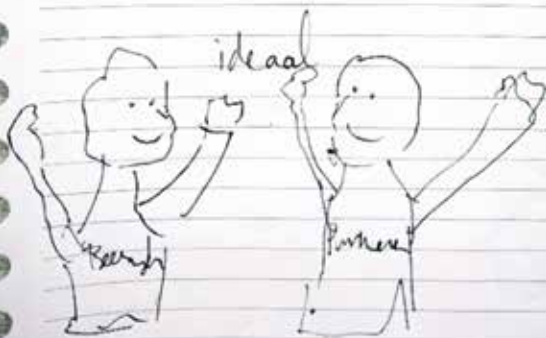
Hoe? + Uitleg.

- Purmerend + de beemster
Voeden met biologische producten uit de beemster zonder wintcognack.
- Gemeent helpt boeren bedrijven transformeren of koopt ze uit als ze dat willen. **Ps. Jij kan het verschil maken**
- Mensen kan kunnen zich inschrijven op een voedselabonnement.
- Boer wordt betaald, en heeft garantie voor vast inkomen.

→ Inspiratie van dit plan komt uit een aflevering van tegengicht "plattelandspionieren". Bekijk het op www.NPO.stad.nl

Fusie uitdaging

fusie Beemster + Purmerend



Verbinden

HET KAN

Hoe?

De boeren staan onder druk. Ons eten is milieubekender, maar of diekekrand vs duure bio.

1+1

De beemster was revolutionair bij het doorbreken van het maas. Dit kunnen wij weer!

Zienswijze 2.

Dames en heren,

Het is mijn vurige overtuiging, dat de Beemster niet moet samengaan met Purmerend. Dit zal resulteren in het volledig overvleugelen van de "eigenheid" van de Beemster door Purmerend en (op de lange duur) zal de Beemster gaan dienen als uitbreidingsgebied van Purmerend. Hiermee zal uiteindelijk ook de status van "Wereld erfgoed" verloren gaan.

Los van bovenstaande, wil ik protesteren tegen de manier waarop het gehele proces van de voorgenomen fusie bestuursmatig is doorgezet.

Als de afgelopen verkiezingen één ding heeft duidelijk gemaakt, dan is het wel dat de bewoners van de Beemster in grote meerderheid tegen de voorgenomen fusie zijn. Dit blijkt sowieso al uit het grote aantal stemmen dat de enige partij die (het tegengaan van) de fusie tot inzet van de verkiezingen gemaakt heeft. Wanneer 46,6 procent van de inwoners stemt op een partij die overduidelijk fel tegen deze fusie gekant is, is dit een signaal dat door de raad niet genegeerd mag worden.

Het simpele feit dat de raad het niet heeft aangedurfd de fusie daadwerkelijk tot inzet van de verkiezingen te maken, maar e.e.a. nog vlak vóór de verkiezingen heeft doorgedrukt maakt in mijn ogen eens te meer duidelijk dat de overige partijen zich terdege bewust zijn van de weerstand tegen deze fusie onder de bewoners van de Beemster.

Het zou van visie en durf getuigen indien de raad zou besluiten de voorgenomen fusie alsnog via een bewoners-raadpleging aan de inwoners voor te leggen. Het onder deze omstandigheden doorzetten van de fusieplannen getuigt naar mijn mening van onbehoorlijk bestuur.

Met hartelijke groet,



Datum : 29 oktober 2019
 Kenmerk : --
 Behandeld door : Marion Strooper
 Doorkiesnummer : (0299) 658 524
 Bijlagen : --
 Uw brief van : 8 oktober 2019
 Uw kenmerk : 1489573
 In uw antwoord graag datum en kenmerk vermelden.

Gemeente Beemster & Gemeente Purmerend
 T.a.v.: colleges van burgemeester en wethouders
 p/a Postbus 15
 1440 AA PURMEREND



U19.04989

Registratiedatum

GEMEENTE PURMEREND

Nr.: 1492607

Ontv.: - 4 NOV 2019

Proc. org. CCSP

Kopie:

Onderwerp: reactie op herindelingsontwerp Beemster en Purmerend

Geachte colleges,

Bij brief van 30 september 2019 (ingekomen 2 oktober 2019) heeft u ons om een reactie gevraagd op het herindelingsontwerp Beemster en Purmerend 'Droogmakerij en marktstad bundelen de krachten'.

Wij hebben kennisgenomen van uw vastgestelde herindelingsontwerp. Wij kunnen ons inhoudelijk vinden in dit ontwerp. Met dit herindelingsontwerp wordt een belangrijke stap gezet in de richting van een fusie tussen de gemeenten Beemster en Purmerend per 1 januari 2022.

Samen wensen wij u veel succes toe met het verdere traject om te komen tot fusie waarbij gebouwd wordt aan de toekomst van onze nieuwe buurgemeente.

Vragen

Heeft u nog vragen, neemt u dan contact op met M. Strooper van de afdeling Algemene en Juridische Zaken via telefoonnummer (0299) 658 524 of via e-mail m.strooper@waterland.nl.

Met vriendelijke groet,
 burgemeester en wethouders,

Mr. N. van Ginkel MPM
 gemeentesecretaris/algemeen directeur

L.M.B.C. Kroon
 burgemeester



Datum : 29 oktober 2019
Kenmerk : --
Behandeld door : Marion Strooper
Doorkiesnummer : (0299) 658 524
Bijlagen : --
Uw brief van : 8 oktober 2019
Uw kenmerk : 1489573

In uw antwoord graag datum en kenmerk vermelden.

Gemeente Beemster & Gemeente Purmerend
T.a.v.: colleges van burgemeester en wethouders
p/a Postbus 15
1440 AA PURMEREND



U19.04989

Registratiedatum

01/11/2019

GEMEENTE BEEMSTER

zaaknr.:

documentnr.: 1492608

ingek. d.d.: - 4 NOV. 2019

behandelaar: CCSP

archieffcode:

Onderwerp: reactie op herindelingsontwerp Beemster en Purmerend

Geachte colleges,

Bij brief van 30 september 2019 (ingekomen 2 oktober 2019) heeft u ons om een reactie gevraagd op het herindelingsontwerp Beemster en Purmerend 'Droogmakerij en marktstad bundelen de krachten'.

Wij hebben kennisgenomen van uw vastgestelde herindelingsontwerp. Wij kunnen ons inhoudelijk vinden in dit ontwerp. Met dit herindelingsontwerp wordt een belangrijke stap gezet in de richting van een fusie tussen de gemeenten Beemster en Purmerend per 1 januari 2022.

Samen wensen wij u veel succes toe met het verdere traject om te komen tot fusie waarbij gebouwd wordt aan de toekomst van onze nieuwe burgemeente.

Vragen

Heeft u nog vragen, neemt u dan contact op met M. Strooper van de afdeling Algemene en Juridische Zaken via telefoonnummer (0299) 658 524 of via e-mail m.strooper@waterland.nl.

Met vriendelijke groet,
burgemeester en wethouders,

mr. N. van Ginkel MPM
gemeentesecretaris/algemeen directeur

L.M.B.C. Kroon
burgemeester

Wij danken u voor het toesturen van het herindelingsontwerp aan onze stichting.

Hierbij willen wij formeel als bestuur van Stichting Promotie Beemster Werelderfgoed aangeven dat wij instemmen met dit herindelingsontwerp.

Wij werken graag met de nieuwe gemeente in de rol van siteholder van de werelderfgoedstatus van droogmakerij de Beemster samen in promotie van en educatie over deze status. Daarnaast doen we graag mee aan activiteiten gericht op een succesvolle fusie tussen de twee gemeenten.

Aanvankelijk ging mijn voorkeur uit naar een samenwerking met landelijke gemeenten om Beemster heen. Inmiddels is dat geen mogelijkheid meer. Nu zie ik uit naar een snelle fusie met Purmerend. Ik ben ervan overtuigd dat wij ons, vanuit ons Beemster gemeenschapsgevoel, kunnen blijven inzetten voor de zaken die wij belangrijk vinden. Juist als gemeenschap die elkaar via allerlei korte lijntjes kan vinden kun je een goede stem krijgen in de nieuwe fusie-gemeente. Daarnaast is de laatste jaren duidelijk geworden dat een kleine gemeente als Beemster niet opgewassen is tegen de veelheid van taken die er op gemeenten afkomen. Jeugdzorg is daar een voorbeeld, maar ook bijvoorbeeld cultuurbeleid, wat er op dit moment gewoonweg niet is. Ik zie in de fusie dan ook veel meer kansen en mogelijkheden, dan risico 's en gevaren. Ik zie uit naar nieuwe samenwerkingen en naar het einde van deze tussenfase!

Ik spreek/meld als bestuurslid, namens het bestuur van de JBC Touché une Boule en meldt de volgende zienswijze. 1. Graag zien wij dat de club inclusief clubgebouw en terrein op de zelfde locatie. 2. Als bestaande huidige locatie niet mogelijk is, stellen wij twee locaties voor t.w.:

- Een plek op of naast de huidige ijsbaan met een eigen of gedeelde kantine. (zie bijlage als voorb.)
- Een plek naast het huidige BeeJee-gebouw/speeltuin met voldoende ruimte voor banen en gebruik van de bestaande BeeJee-gebouw als kantine. (zie bijlage als voorbeeld)



GEMEENTE BEEMSTER	
zaaknr.:	
documentnr.:	
ingek. d.d.:	22 NOV. 2019
behandelaar:	CCSP
archiefcode:	



Koggenland

Gemeente Beemster
POSTBUS 7
1462 ZG MIDDENBEEEMSTER

Middenhof 2 | De Goorn
www.koggenland.nl



U19.006593

DATUM 19/11/2019
UW BRIEF VAN 30/09/2019
ONDERWERP Herindelingsontwerp gemeente Beemster en Purmerend
ZAAKNUMMER ZK19003756

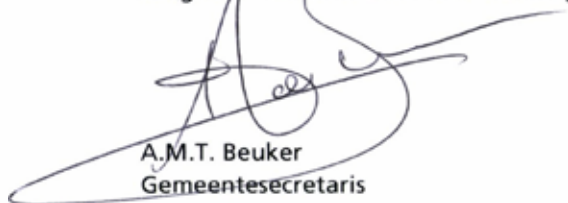
Geachte college,

In uw brief van 30 september 2019 stelt u ons in de gelegenheid om in een zienswijze aan te geven of wij het wel of niet eens zijn met (onderdelen van) het herindelingsontwerp Beemster en Purmerend.

Via deze brief willen wij u meedelen dat wij kunnen instemmen met het herindelingsontwerp. Uw opgaven en ambities zijn in het ontwerp herkenbaar naar voren gebracht. Hierin zien wij ook de aansluiting bij de opgaven op (boven)regionaal niveau. Wij wensen u veel succes bij de verdere besluitvorming over en implementatie van de fusie.

Heeft u nog vragen of opmerkingen over de inhoud van deze brief? Neemt u dan contact op met Hans Ooijevaar, Strategisch adviseur, bereikbaar via telefoonnummer (0229) 54 84 56 of via e-mail H.Ooijevaar@koggenland.nl.

Met vriendelijke groet,
Burgemeester en wethouders van Koggenland.


A.M.T. Beuker
Gemeentesecretaris


J. Franx
Burgemeester

Postadres
Postbus 21 | 1633 ZG Avenhorn

Telefoon
(0229) 54 84 00

Fax
(0229) 54 84 84

E-mail
info@koggenland.nl

Bankrekening
NL05 BNGH 028.51.28.175



Gemeente
Oostzaan
Buiten gewoon

De Colleges van Beemster en
Purmerend
Postbus 15
1440 AA Purmerend

Onderwerp herindelingsontwerp Beemster en Purmerend

Gemeentehuis

Bezoekadres Kerkbuurt 4, 1511 BD Oostzaan
Postadres Postbus 20, 1530 AA Wormer
Telefoon 075 651 2100
Fax 075 651 2244
E-mail antwoord@oostzaan.nl
Internet www.oostzaan.nl

Uw kenmerk / Uw brief 30-09-2019, 1489573
Ons kenmerk
Datum 26 november 2019
Behandelend ambtenaar M.C. Kramer-Lok
Doorkiesnummer 075-651 2236

Geachte Colleges,

Dank voor de toezending van uw aansprekende herindelingsontwerp. Wij namen daarvan met belangstelling kennis en berichten u dat wij geen aanleiding zien een zienswijze in te dienen.

Wij wensen u veel succes bij het verdere fusieproces.

Wij gaan ervan uit dat dit antwoord aan beide gemeentebesturen ter kennis komt, daar uw verzoek ook door u gezamenlijk ondertekend is.

Met vriendelijke groet,
burgemeester en wethouders van Oostzaan,

A. van den Assem
secretaris

R. Meerhof
burgemeester



De colleges van Beemster en
Purmerend
Postbus 15
1440 AA PURMEREND

Datum : 26 november 2019
Uw brief van : 30-9-2019
Uw kenmerk : 1489573
Ons nummer :
Behandeld door : M.C. Kramer-Lok
Doorkiesnummer : 075-651 236

Onderwerp : herindelingsontwerp Beemster en Purmerend

Geachte colleges,

Dank voor de toezending van uw aansprekende herindelingsontwerp. Wij namen daarvan met belangstelling kennis en berichten u dat wij geen aanleiding zien een zienswijze in te dienen. Wij wensen u veel succes bij het verdere fusieproces.

Wij gaan er vanuit dat dit antwoord aan beide gemeentebesturen ter kennis komt, waar uw verzoek ook door u gezamenlijk ondertekend is.

Met vriendelijke groet,
burgemeester en wethouders van Wormerland,
de secretaris,

R. Kool

de burgemeester,

P.C. Tange

laco
R.J.G. Berckhout

Bijlage(n): --

Zienswijze 10.

Gemeenteraad en B&W gemeente Beemster
Postbus 7
1462 ZG Middenbeemster.

Betreft: Zienswijze Herindelingsontwerp

=====

Noordbeemster, 26 november 2019.

Geacht college en gemeenteraad van Beemster,

Hierbij onze zienswijze over het door u vastgestelde herindelingsontwerp.

Wildbeheer heeft geen plaats gekregen in het herindelingsontwerp.

Dit terwijl het op orde houden van het wild in de polder voor alle inwoners van belang is. Aangezien dit ook tot de poldercultuur behoort zien wij dit als een van onze waarden.

Wij spreken de wens uit dat u besluit dit op een correcte wijze in uw voorbereiding mee te nemen of ten minste aan de gemeenteraad voor te stellen om op te nemen.

Wachtend op uw antwoord,

Met vriendelijke groeten,



Bezoekadres: Raadhuisstraat 1 – 1121 XC
Landsmeer
Postadres: Postbus 1 - 1120 AA Landsmeer
Communicatie: T: 020 4877 111
gemeente@landsmeer.nl
Informatie: www.landsmeer.nl

Gemeente Beemster en Purmerend
t.a.v. de colleges van B&W
p/a Postbus 15
1440 AA Purmerend

Telefoon: 020 - 4877 111
Uw brief van: 30 september 2019
Uw kenmerk: 1489573
Ons kenmerk: BW/zienswijze Beemster-Purmerend/DH
Datum: 26 november 2019
Onderwerp: Zienswijze college Landsmeer herindelingsontwerp
Purmerend-Beemster

Geacht college van Beemster en Purmerend,

Langs deze weg willen wij u laten weten dat het college van de gemeente Landsmeer uw voornemen tot een herindeling ondersteunt. Wij zien de urgentie hiertoe voor een kleine gemeente als Beemster en denken dat Purmerend een goede natuurlijke partner hierin is.

Wij hebben u in januari jl., tijdens een verkennend gesprek over uw voornemen tot fusie, laten weten dat Landsmeer zich beraadt op haar eigen bestuurlijke toekomst. Op 23 mei jl. heeft de gemeenteraad van Landsmeer besloten om een bestuurlijke fusie na te streven, in ieder geval met Waterland en zo mogelijk ook met Oostzaan en Wormerland. Op dit moment richten wij ons op dit besluit en verkennen de mogelijkheden hiertoe. De gemeente Waterland oriënteert zich eveneens op haar bestuurlijke toekomst. Het college van Waterland heeft de voorkeur uitgesproken voor een bestuurlijke fusie tussen Edam-Volendam, Waterland en Landsmeer. Het is op dit moment nog niet duidelijk welke keuzes er uiteindelijk door de raden worden gemaakt.

Wij wensen u veel succes met het (intensieve) herindelingsproces en vertrouwen op de voorzetting van onze goede samenwerking in de regio.

Met vriendelijke groet,
namens het college van burgemeester en wethouders van Landsmeer

Dr. D.D. (Dennis) Straat
Burgemeester

Ing. S.A.D.C. (Sabine) van Geffen
Gemeentesecretaris

2019/27611

Gemeente Purmerend
burgemeester
drs. D. Bijl

gemeente Zaanstad
burgemeester
drs. J. Hamming

Purmersteenweg 42
1441 DM Purmerend
Postbus 15
1440 AA Purmerend

Stadhuisplein 100
1506 MZ Zaandam
Postbus 2000
1500 GA Zaandam

Telefoon 0299 452 452
www.purmerend.nl

Telefoon 14 075
www.zaanstad.nl

DATUM	26 november 2019
ONS KENMERK	
DOORKIESNUMMER	(075)
ONDERWERP	Positief advies herindelingsontwerp Beemster en Purmerend

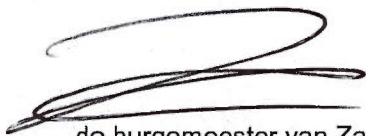
Geachte heer Bijl,

Op 26 september hebben uw beide raden een eensluidend besluit genomen inzake het herindelingsontwerp voor de voorgenomen bestuurlijke fusie per 1 januari 2022 tussen de gemeenten Purmerend en Beemster.

Uw herindelingsontwerp ligt ter inzage en u heeft ons gevraagd om aan te geven of wij het wel of niet eens zijn met het voorliggend herindelingsontwerp. Als college van de gemeente Zaanstad hechten wij er waarde aan om u door middel van deze brief te informeren over het feit dat wij positief zijn over de fusie tussen Purmerend en Beemster. Deze fusie draagt in onze optiek bij aan een krachtigere regio. Wij kunnen ons dan ook vinden in het herindelingsontwerp.

Wij hopen u zo voldoende te hebben geïnformeerd.

Met vriendelijke groet,



de burgemeester van Zaanstad,
drs. J. Hamming

2019/27611

ZNSTD

Gemeente Beemster
burgemeester
drs. A.J.M. van Beek

gemeente Zaanstad
burgemeester
drs. J. Hamming

Rijn Middelburgstraat 1
1462 NV Middenbeemster
Postbus 7
1462 ZG Middenbeemster

Stadhuisplein 100
1506 MZ Zaandam
Postbus 2000
1500 GA Zaandam

Telefoon 0299 68 21 00
www.beemster.net

Telefoon 14 075
www.zaanstad.nl

DATUM	26 november 2019
ONS KENMERK	
DOORKIESNUMMER	(075)
ONDERWERP	Positief advies herindelingsontwerp Beemster en Purmerend

Geachte mevrouw van Beek,

Op 26 september hebben uw beide raden een eensluidend besluit genomen inzake het herindelingsontwerp voor de voorgenomen bestuurlijke fusie per 1 januari 2022 tussen de gemeenten Purmerend en Beemster.

Uw herindelingsontwerp ligt ter inzage en u heeft ons gevraagd om aan te geven of wij het wel of niet eens zijn met het voorliggend herindelingsontwerp. Als college van de gemeente Zaanstad hechten wij er waarde aan om u door middel van deze brief te informeren over het feit dat wij positief zijn over de fusie tussen Purmerend en Beemster. Deze fusie draagt in onze optiek bij aan een krachtigere regio. Wij kunnen ons dan ook vinden in het herindelingsontwerp.

Wij hopen u zo voldoende te hebben geïnformeerd.

Met vriendelijke groet,



de burgemeester van Zaanstad,
drs. J. Hamming



Aan de Colleges van Burgmeester en Wethouders van de gemeenten Beemster en Purmerend

Purmerend, 21 november 2019

Betreft: Zienswijze Herindelingsontwerp

Geachte Colleges,

In de allereerste plaats spreekt VOWA haar waardering uit voor de wijze waarop het fusieproces tot nu toe inhoud is gegeven. Het Herindelingsontwerp is daarvan het resultaat en daaruit blijken zowel de noodzaak, de wens en de ambitie om te komen tot één krachtige gemeente.

In zijn algemeenheid kan VOWA zich vinden in het Herindelingsontwerp.

Slechts ten aanzien van een aantal punten plaatst VOWA kanttekeningen.

Pagina 22: Toekomstbestendig woningaanbod. 'Bedrijventerreinen transformeren'.

Op zichzelf niet onbegrijpelijk, maar maak een keuze! Niet een beetje woningbouw naast bedrijvigheid. Dat levert in het algemeen na verloop van tijd in het algemeen conflictueuze situaties op. Maak een keuze, treedt in overleg met het bedrijfsleven, kom met aantrekkelijke alternatieven en ga pas dan over tot uitvoering.


Pagina 23: Bereikbaarheid.

Purmerend is in het algemeen goed bereikbaar, al is er altijd plaats voor verbeteringen. Zo valt op dat in het Herindelingsontwerp met geen woord wordt gerept op de zo noodzakelijke onderdoorgang nabij Broek in Waterland. Indien die onderdoorgang er is dan zal de bereikbaarheid van Purmerend via de 247 aanzienlijk verbeteren. Immers, uit onderzoek is gebleken dat de reistijd tussen Edam en de Ring A10 met ca 50% reduceert indien de onderdoorgang er is. Daarenboven geldt dat in het Collegeakkoord van Gedeputeerde Staten de onderdoorgang is opgenomen. Het verdient aanbeveling wanneer Purmerend/Beemster zich een fervent voorstander tonen van de onderdoorgang en via de contacten in de Vervoersregio het voornemen van Gedeputeerde Staten ruimhartig ondersteunen.

Pagina 30: Infrastructuur.

Opvallend is het dat er met geen woord gerept wordt over de her en der waar te nemen geluiden dat de Noord-Zuidlijn doorgetrokken moet worden. Vooralsnog is VOWA daar geen groot voorstander van. Immers, indien die doortrekking er komt dan zal dat vrijwel zeker het einde betekenen van het uiterst fijnmazige busnet dat thans bestaat. De verkeersbewegingen uit de woonwijken richting die doorgetrokken Noord-Zuidlijn betekenen een stap achteruit.

Al het voorgaande kan niet verhinderen dat er bij VOWA veel waardering is voor het fusieproces en dat reikhalzend wordt uitgezien naar de totstandkoming van de nieuwe gemeente.

Hoogachtend,

P.H. Debets, voorzitter VOWA.

Bijlage F: Begrippenlijst

Blz	Term	Omschrijving
5	Metropoolregio	De Metropoolregio Amsterdam, ook bekend als MRA, is een bestuurlijk samenwerkingsverband van de provincies Noord-Holland en Flevoland, 32 gemeenten en de Vervoerregio Amsterdam.
5	Ambtelijke samenwerking	Sinds 1 januari 2014 verricht de gemeente Purmerend ambtelijke werkzaamheden voor de gemeente Beemster. Bestuurlijk is de gemeente Beemster zelfstandig. Dit betekent dat de gemeenteraad en het college van Beemster verantwoordelijk zijn voor wat er in Beemster gebeurt. Voor de uitvoering van het Beemster beleid en dus van alle gemeentelijke taken, is Beemster opdrachtgever aan de organisatie van de gemeente Purmerend.
6	Harmonisatie	Het op elkaar afstemmen en aanpassen van regelgeving, beleid en werkprocessen om zo de verschillen tussen de beide gemeenten op te heffen.
28	Regionale energie strategie (RES)	Elke gemeente, provincie en ook elk waterschap werkt op dit moment binnen de eigen regio samen met stakeholders aan een Regionale Energiestrategie (RES). In de RES staan voornemens over hoe, met wie en waar tot het jaar 2030 de warmtevraag van de gebouwde omgeving wordt gerealiseerd, en wat voor energie-infrastructuur daarbij nodig is. Doel is onder meer om de gebouwde omgeving rond die datum aardgasvrij te maken.
28	Klimaatadaptatie	Aanpassing aan de klimaatverandering. Het proces om als samenlevingen de kwetsbaarheid voor klimaatverandering te verminderen of te profiteren van de kansen die een veranderend klimaat biedt.
28	Circulaire economie	De overheid werkt samen met het bedrijfsleven, maatschappelijke organisaties, kennisinstellingen en andere overheden aan een duurzame economie voor de toekomst. In deze circulaire economie (ook wel: kringlooeconomie) bestaat geen afval en worden grondstoffen steeds opnieuw gebruikt.
28	Biodiversiteit	Biodiversiteit of biologische diversiteit is een vakterm die een graad van verscheidenheid aan levensvormen (soorten, genen etc.) op (delen van) de aarde beschrijft.
35	Vermogenspositie	Dit is de waarde van alle bezittingen verminderd met de waarde van alle schulden.
35	Business case	In een business case worden voor een investeringsbeslissing de kosten tegen de baten afgewogen. Vaak wordt aan de hand van de business case besloten om wel of niet te starten en/of verder te gaan met een project.
35	Grondexploitatie	Een grondexploitatie (soms afgekort tot grex) is een begroting die wordt opgesteld om kosten en opbrengsten van een ruimtelijk ontwikkelingsplan (zoals een nieuw bestemmingsplan) in beeld te brengen. Dit wordt regulier gedaan in een 10-jaars begroting en de kosten die kunnen worden meegenomen zijn beschreven in de Wet/ Besluit Ruimtelijke Ordening.
41	Beleidskader	Criteria waaraan een voorstel tot gemeentelijke herindeling wordt getoetst door de minister van Binnenlandse Zaken en Koninkrijksrelaties.
41	Bestuurskracht	Met bestuurskracht wordt bedoeld dat gemeenten zowel bestuurlijk als ambtelijk, zonder grote afhankelijkheid van anderen in staat zijn om hun besluitvorming op zorgvuldige en integere wijze te laten plaatsvinden en om hun maatschappelijke opgaven en wettelijke taken te kunnen vervullen.
47	Herindelingsontwerp	Nadat de beide gemeenteraden eerst de intentie tot fuseren hebben uitgesproken, zijn de colleges van burgmeester en wethouders van beide gemeenten aan zet om met elkaar een herindelingsontwerp op te stellen. In dit document staat de noodzaak van de herindeling en wordt informatie verstrekt over de beide partners en wat het beeld van de samengevoegde gemeente is. In dit herindelingsontwerp wordt ook een toekomstvisie beschreven. De gemeenteraden moeten het herindelingsontwerp vaststellen.
47	Herindelingsadvies	Het herindelingsontwerp wordt ter inzage gelegd. Hier kunnen inwoners zienswijzen op indienen. Daarna moet het ontwerp nog een keer naar de raad om te worden vastgesteld. Er kunnen dan nog wijzigingen worden voorgesteld vanwege de zienswijzen. Dan verandert het herindelingsontwerp van naam: het heet dan herindelingsadvies. Het herindelingsadvies gaat met een advies door naar de Minister van Binnenlandse Zaken en Koninkrijksrelaties. Die toetst het ontwerp aan een aantal criteria zoals draagvlak. Daarna maakt de minister een herindelingswet die moet worden goedgekeurd door de Tweede Kamer en de Eerste Kamer.