

Graven in depots

Behoud en toegankelijkheid in provinciaal
archeologische depots

Inhoudsopgave

Samenvatting	4
1 Inleiding	7
1.1 Woord vooraf	8
1.2 Aanleiding, doelstelling en vraagstelling	9
1.3 Leeswijzer	10
2 Wettelijke context, beoordelingskader en werkwijze	11
2.1 Archeologische vondstmaterialen en documentatie – eigendom, zorg en depots	12
2.2 Beoordelingskader - wettelijke eisen en de Kwaliteitsnorm Nederlandse Archeologie	13
2.3 Werkwijze	15
3 Behoud	19
3.1 Algemeen	20
3.2 Aanlevereisen vondstmaterialen en documentatie	21
3.3 Capaciteit	24
3.4 Adequate bewaarcondities	29
3.4.1 <i>Fysieke inrichting</i>	29
3.4.2 <i>Beheer</i>	36
3.5 Conclusies behoud	39
4 Toegankelijkheid	43
4.1 Algemeen	44
4.2 Standplaatsregistratie en toegang tot vondstmaterialen en analoge documentatie	44
4.2.1 <i>Collectiebeheersystemen</i>	44
4.2.2 <i>Lokalisatie en toegang vondstmaterialen en analoge documentatie</i>	46
4.3 Faciliteiten en publieksbereik	48
4.3.1 <i>Faciliteiten onderzoek</i>	48
4.3.2 <i>Publieksbereik</i>	50
4.4 Conclusies toegankelijkheid	52

5 Behoud en ontsluiting digitale documentatie	55
5.1 Algemeen	56
5.2 Opslag en capaciteit	57
5.3 Duurzame toegankelijkheid digitale data	59
5.4 Conclusies behoud en toegankelijkheid digitale documentatie	63
6 Conclusies	67
6.1 Algemeen	68
6.2 Behoud	68
6.3 Toegankelijkheid	69
6.4 Digitale opgravingsdocumentatie	70
Geraadpleegde documentatie en literatuur	72
Bijlage 1	
Geconstateerde risico's bij de individuele depots	74

Samenvatting

Vondsten die gedaan zijn bij het doen van opgravingen moeten bewaard worden in archeologische depots. Ook alle opgravingsdocumentatie die hierbij hoort, moet in de depots bewaard worden. De Monumentenwet 1988 schrijft voor dat provincies een depot in stand moeten houden waarin de vondsten en de opgravingsdocumentatie kunnen worden opgeslagen op een wijze die uit een oogpunt van behoud en toegankelijkheid verantwoord is. De verantwoordelijkheid voor behoud van en toegang tot deze materialen is primair bij de provincies belegd. De Erfgoedinspectie heeft in 2015 bij alle provinciaal archeologische depots onderzocht of aan deze taak een adequate invulling gegeven wordt. In dit rapport wordt verslag gedaan van deze inspectieronde.

Tien jaar geleden heeft de Erfgoedinspectie in het kader van een onderzoek naar de overdracht van vondsten alle depots bezocht. Toen is zijdelings ook een blik geworpen op de inrichting van de depots. Hierbij werd vastgesteld, dat deze niet in alle opzichten voldeed. Nu kon geconstateerd worden dat veel depots een enorme verbetering hebben gemaakt voor wat betreft behoud en toegankelijkheid van zowel de archeologische vondstmaterialen als de analoge opgravingsdocumentatie. De bewaarcondities zijn over de gehele linie verbeterd. Er komen in de depots steeds meer faciliteiten om (wetenschappelijk) onderzoek te doen, waarbij de vondsten en de documentatie in samenhang bestudeerd kunnen worden. Bovendien zijn diverse stappen gezet om de collectie ook voor publiek te ontsluiten.

Tegelijkertijd zijn de provinciale depots ingehaald door de snelle ontwikkelingen in de digitalisering van de opgravingsdocumentatie. De digitaal gegenereerde kennisdata worden op servers in de provinciale depots opgeslagen, maar kunnen niet altijd gecontroleerd of geraadpleegd worden, omdat de benodigde software ontbreekt. Op termijn zal de omvang van dit probleem toenemen als gevolg van het incurant raken van software(versies). Dit probleem wordt weliswaar deels ondervangen doordat steeds meer digitale opgravingsdocumentatie in het e-depot van DANS wordt opgeslagen, maar deze oplossing heeft zijn beperkingen: de in DANS opgeslagen data worden op dit moment niet gecontroleerd op juistheid en volledigheid.

Een deel van de provinciale depots is zich van deze problematiek nog onvoldoende bewust. De belangrijkste aanbeveling van het rapport is dan ook dat de provincies op dit gebied beleid moeten ontwikkelen, zowel op het individuele niveau van het eigen depot, als tezamen op landelijk niveau, eventueel in samenwerking met een e-depot.

Andere aandachtspunten in dit rapport zijn het beheer van en de controles in het depot, de omgang met (grond)monsters, en het KNA-protocol Depotbeheer. In de afzonderlijke depots is er met name met betrekking tot de controles en monitoring van kwetsbare vondstmateriaal nog veel winst te behalen. Daarnaast moet er in de archeologische beroepsgroep consensus bereikt worden over het opslaan van monsters, zodat depots hierop ingericht kunnen worden; en dient het protocol Depotbeheer in de KNA geactualiseerd te worden, alvorens tot certificering van dit protocol kan worden overgegaan.



1

Inleiding

1.1 Woord vooraf

Archeologische opgravingen staan in het middelpunt van de belangstelling. Beelden van archeologen die vondsten uit de bodem halen zijn regelmatig op tv en internet te zien of in de kranten te vinden. Tijdens open dagen worden belangstellenden in de gelegenheid gesteld om met eigen ogen te zien hoe een opgraving wordt uitgevoerd. Veel minder zichtbaar is wat er na het uitvoeren van een opgraving gebeurt met de vondsten die uit de bodem zijn gehaald.

Archeologische vondsten worden beschouwd als cultureel erfgoed en een bron voor toekomstig onderzoek, en moeten daarom voor het nageslacht bewaard worden. Alle vondsten die afkomstig zijn van een opgraving worden dan ook bewaard in archeologische depots. Datzelfde geldt voor de opgravingsdocumentatie, waarin beschreven is onder welke omstandigheden en in welke context de vondsten zijn aangetroffen. Hierdoor kunnen wetenschappers, amateurarcheologen en andere geïnteresseerden de vondsten nu, en in de toekomst, verder onderzoeken. Het is daarom niet alleen belangrijk dat de vondsten en de documentatie langdurig behouden blijven, ook moeten ze zodanig geregistreerd en opgeborgen zijn, dat een onderzoeker ze kan vinden.¹ Met andere woorden, ze dienen toegankelijk te zijn.

De verantwoordelijkheid voor archeologische depots ligt primair bij de provincies. De Monumentenwet 1988 schrijft voor dat *gedeputeerde staten een depot in stand houden waarin roerende monumenten, gedaan bij archeologische opgravingen binnen de provincie, opgeslagen worden op een wijze die uit een oogpunt van behoud en toegankelijkheid verantwoord is*. De bijbehorende opgravingsdocumentatie dient in hetzelfde depot opgeslagen te worden.²

Tien jaar geleden heeft de Erfgoedinspectie onderzoek gedaan naar de overdracht van vondsten en documentatie door gravende instanties aan provinciaal archeologische depots.³ In het kader van dat onderzoek werden alle provinciale depots bezocht. Daarbij is zijdelings ook een blik geworpen op de toestand waarin deze verkeerden. Hoewel het slechts een globale inspectie betrof, bleek al gauw dat er een en ander schortte aan de depotcondities. Zo werd geconstateerd dat in geen enkel depot de minimale kwaliteitseisen, zoals geformuleerd in de 'Kwaliteitsnorm Nederlandse Archeologie' (KNA), nageleefd konden worden.⁴

¹ Memorie van toelichting bij de Wet op de archeologische monumentenzorg. Tweede Kamer, vergaderjaar 2003-2004, 29 259 nr. 3, p. 22-23.

² Zie artt. 51 lid 1 en 52 lid 1 Monumentenwet 1988.

³ Zie Boogert 2006: 'Wie wat bewaart, die heeft wat'.

⁴ De KNA is een handboek met minimale kwaliteitseisen met betrekking tot archeologisch onderzoek en beheer van archeologisch vondst- en documentatiemateriaal, opgesteld voor en door archeologen. De eerste versie dateert uit 2001. Naar aanleiding van nieuwe inzichten, voortschrijdend inzicht en/of veranderende wet- en regelgeving wordt de KNA regelmatig aangepast. Momenteel is versie 3.3 de vigerende versie.

De conclusie was toen dat de kwaliteit en vooruitgang in de laatste fase van het archeologische proces – het ex situ bewaren van de vondstmaterialen en de bijbehorende onderzoeksdocumentatie in depots – achtergebleven waren bij die van de rest van het archeologische proces. De in gang gezette veranderingen in het archeologische onderzoek, als gevolg van het verdrag van Valletta, waren bij depots klaarblijkelijk niet in dezelfde mate tot ontwikkeling gekomen.

Nu, tien jaar later, is de balans opnieuw opgemaakt. In voorliggend rapport wordt verslag gedaan van een nieuwe inspectieronde langs alle provinciale depots. Ditmaal met de bewaar- en ontsluitingsfunctie van de depots zelf als centraal thema.

1.2 Aanleiding, doelstelling en vraagstelling

De Erfgoedinspectie inventariseert periodiek de risico's binnen de diverse onderdelen van het archeologische bestel. Bij de risicoanalyse in 2012 werd geconstateerd dat een deel van de provinciale depots stilaan een nieuw onderkomen had gevonden. Het was evenwel niet duidelijk of daarmee de in 2005 geconstateerde situatie was verbeterd.⁵

Bovendien werden depots inmiddels geconfronteerd met een snel groeiende aanwas van digitale documentatie, een nieuwe vorm van registratie van opgravingsgegevens, die een geheel eigen wijze van beheer vergt. Bij de voorbereiding van de nieuwe Erfgoedwet in 2014 was discussie ontstaan over het behoud en de toegankelijkheid van deze digitale opgravingsdocumentatie. Het was de vraag of depots wel beschikken over de nodige infrastructuur om digitale data niet alleen op de korte, maar ook op de lange termijn toegankelijk te houden.

Deze discussie over de opslag van digitale data en de onduidelijke situatie rond de algemene staat van depots was de aanleiding voor het onderzoek naar de actuele toestand in depots in 2015. Doel van het onderzoek is inzichtelijk te maken of depots voldoende toegerust zijn om aan de voorschriften uit de Monumentenwet 1988 te kunnen voldoen.

De centrale vraagstelling van het onderzoek is dan ook of provinciaal archeologische depots zodanig geëquipeerd zijn dat zij vondstmaterialen en bijbehorende opgravingsdocumentatie, zowel analoge als digitale, kunnen bewaren en ontsluiten op een wijze als voorgeschreven in de Monumentenwet 1988. Is er sprake van een verantwoorde opslag met het oog op zowel behoud als toegankelijkheid? Op welke punten voldoen individuele depots aan hun centrale taak, en welke punten komen in aanmerking voor verbetering?

⁵ Zie Erfgoedinspectie: Oog voor Kwaliteit. Werkprogramma 2013-2014, p. 9 onder 2.

1.3 Leeswijzer

In hoofdstuk 2 worden de wettelijke context, het beoordelingskader en de uitvoering van het onderzoek beschreven. In hoofdstuk 3 en hoofdstuk 4 wordt ingegaan op respectievelijk behoud en toegankelijkheid. Aan de hand van de normen in de KNA worden de bevindingen van het depotonderzoek weergegeven. Behoud en toegankelijkheid van digitale documentatie wordt, gezien de eigen problematiek, in hoofdstuk 5 apart beschreven. In hoofdstuk 6 ten slotte volgt een algemene conclusie.

In de hoofdstukken 3, 4 en 5, waarin bevindingen worden besproken, begint een paragraaf telkens met een korte weergave *in cursief* van de norm die tijdens de inspectie als beoordelingskader is gehanteerd. Vervolgens worden de bevindingen beschreven. Aan het eind van ieder hoofdstuk worden conclusies weergegeven en - in een grijs tekstvak - eventuele aanbevelingen gedaan.

In de lopende tekst zijn diverse tekstvakken opgenomen. Tijdens de landelijke inspectieronde werden namelijk ook constatering gedaan die niet zozeer te maken hebben met het functioneren van de individuele depots, maar daar wel zijdelings aan raken. Feitelijk gaat het hier om een 'bijvangst' van omgevingsfactoren die van grote invloed zijn op een adequaat behoud en goede toegankelijkheid van archeologische kennis, en daarom in dit rapport ook aandacht verdienen.

Een overzicht van de geconstateerde risico's bij de afzonderlijke depots is opgenomen als bijlage.

2

Wettelijke context, beoordelingskader en werkwijze

2.1 Archeologische vondstmaterialen en documentatie – eigendom, zorg en depots

Met betrekking tot de eigendom van vondstmaterialen die aangetroffen zijn bij het doen van opgravingen geldt de hoofdregel dat de provincie waarin deze materialen gevonden zijn de eigenaar is. Als een gemeente zelf beschikt over een archeologisch depot, dan wordt de gemeente de eigenaar van de vondstmaterialen die gevonden zijn bij archeologisch onderzoek binnen de gemeentegrenzen. De Staat, ten slotte, is eigenaar van die vondsten die buiten het grondgebied van enige gemeente gevonden zijn.⁶

Al deze vondsten worden beschouwd als cultureel erfgoed en dienen (langdurig) bewaard te worden. De eigenaren hebben hierin een zorgtaak en moeten hiertoe in depots voorzien. De wet kent verschillende depots: als (hoofd)eigenaar van het vondstmateriaal is elke provincie verplicht een depot in stand te houden waar dit materiaal opgeslagen wordt. De provincies kunnen daarnaast - op verzoek van burgemeester en wethouders – een gemeentelijk depot aanwijzen.⁷ De Minister, ten slotte, moet ook een of meer depot(s) aanwijzen voor scheepsarcheologische resten (zie ook tekstvak 1: Maritiem Depot Lelystad).⁸

Momenteel telt Nederland bijna veertig archeologische depots: tien provinciale depots en circa 28 gemeentelijke depots. De provincies Leeuwarden, Groningen en Drenthe hebben gezamenlijk een depot: het Noordelijk Archeologisch Depot (NAD). De overige provincies hebben elk hun eigen depot. Het totaal aantal depots is in beweging. Zo worden enerzijds gemeentelijke depots opgeheven en zijn er anderzijds gemeenten die graag een eigen gemeentelijk depot willen oprichten (zie ook tekstvak 2: Gemeentelijke depots).

De Erfgoedinspectie ziet toe op de naleving van de regelgeving in de Monumentenwet 1988. De wijze waarop archeologische depots invulling geven aan hun depotverplichtingen valt ook onder dat toezicht.

In navolging van tien jaar geleden zijn alleen de provinciale depots geïnspecteerd. De gemeentelijke depots zijn niet meegenomen in het onderhavige onderzoek. De huidige toestand in deze depots onttrekt zich dan ook aan het zicht van de Erfgoedinspectie. Daarmee is meteen een belangrijke beperking van het voorliggende onderzoek benoemd. Gemeentelijke depots zijn immers veruit in de meerderheid. Bovendien toont een schatting op basis van gegevens uit de Erfgoedmonitor van de Rijksdienst voor het Cultureel Erfgoed (RCE) dat circa twee derde van alle archeologische vondstmaterialen zich in gemeentelijke depots bevindt.⁹ In feite heeft het voorliggende onderzoek aldus slechts betrekking op een derde deel van de in Nederland opgegraven vondsten en de bijbehorende opgravingsdocumentatie.

⁶ Zie art. 50 Monumentenwet 1988.

⁷ Zie art. 51 lid 1 en 2 Monumentenwet 1988.

⁸ Zie art. 51 lid 3 Monumentenwet 1988.

⁹ Zie <http://erfgoedmonitor.nl/indicatoren/archeologische-depots-aantal-verpakkingseenheden-en-records>.

2.2 Beoordelingskader - wettelijke eisen en de Kwaliteitsnorm Nederlandse Archeologie

Het is de wettelijke taak van een depot om zorg te dragen voor een verantwoorde opslag van vondstmateriaal en bijbehorende opgravingsdocumentatie – dit met het oog op behoud en toegankelijkheid. Wat dit precies inhoudt is in de wet niet nader omschreven. Uit de memorie van toelichting kan afgeleid worden dat in elk geval de ‘bewaar- en ontsluitingsfunctie’ jegens wetenschappelijk onderzoeker, amateurarcheoloog en/of publiek inhoudelijk goed tot zijn recht moet komen.¹⁰

Hoe dit bewerkstelligd moet worden is door de wetgever niet nader uiteengezet. De wet voorziet wel in de mogelijkheid nadere eisen te formuleren voor een verantwoorde en toegankelijke opslag van de vondsten en de daarbij behorende documentatie en rapporten, maar vooralsnog is daarvan geen gebruik gemaakt.¹¹

De archeologische beroepsgroep heeft zelf wel nadere eisen opgesteld voor verantwoorde en toegankelijke opslag. In de KNA is één volledig protocol gewijd aan de deponering van vondsten, monsters en documentatie. Het bevat de normen waaraan beheer van archeologisch vondst- en documentatiemateriaal ten minste moet voldoen.

Hoewel de deponerende overheid en depotbeheerders niet gehouden zijn aan de KNA, hanteert de Erfgoedinspectie deze norm en de aanbevelingen hierin als beoordelingskader. Andere richtlijnen ontbreken immers en het draagvlak voor de KNA is groot. Bovendien zijn depotbeheerders zelf betrokken geweest bij het opstellen van het protocol en de wijzigingen die daarin in de loop der jaren zijn aangebracht.

Het doel van depotbeheer wordt in de KNA omschreven als *het duurzame behoud van de informatie van archeologische monumenten ex situ, ten behoeve van toekomstig onderzoek en ten behoeve van beleving van het cultureel erfgoed door middel van:*

1. *het bewaren en beheren van archeologische objecten en bijbehorende originele documentatie, op zodanige wijze dat de conditie van het materiaal zo stabiel mogelijk blijft, en*
2. *het waarborgen van de toegankelijkheid van de ex situ bewaarde objecten en documentatie.*

*Alle informatie die bij archeologisch onderzoek verzameld is, wordt volgens een voor professionals toegankelijk en logisch geordend systeem bewaard. Informatie bestaat uit vondsten, monsters en originele documentatie in woord en beeld. Alle materiaal staat geordend op een standplaats, waar zodanige condities heersen, dat deze zo stabiel mogelijk kunnen worden bewaard. Tussen vondsten en bijbehorende documentatie moeten kruisverbanden te leggen zijn.*¹²

¹⁰ Zie memorie van toelichting bij de Wet op de archeologische monumentenzorg, Tweede Kamer, vergaderjaar 2003-2004, 29 259 nr. 3, p. 23.

¹¹ Zie art. 51 lid 4 Monumentenwet 1988: Bij algemene maatregel van bestuur kunnen met betrekking tot verantwoorde en toegankelijke opslag van monumenten en de daarbij behorende documenten en rapporten eisen worden gesteld.

¹² Zie KNA Landbodems versie 3.3.1, protocol 4010 Depotbeheer, p. 3.

Om te kunnen voldoen aan deze doelstelling zijn in KNA-protocol 4010 Depotbeheer (versie 3.3.1) nadere voorschriften, normen en aanbevelingen verwoord omtrent opslag en registratie van in ontvangst genomen materialen. Deze zijn het uitgangspunt geweest bij de inspectiebezoeken aan de individuele provinciale depots.¹³

Tekstvak 1. Maritiem Depot Lelystad (voorheen Nationaal Scheepsarcheologisch Depot)

De Monumentenwet 1988 bepaalt dat het Rijk eigenaar is van vondsten die buiten het grondgebied van enige gemeente gevonden zijn. Het gaat hierbij om vondsten die afkomstig zijn uit de Noordzee, in de praktijk vooral scheepsarcheologische overblijfselen. Anders dan provincies en gemeenten heeft het Rijk niet de wettelijke verplichting zelf een depot te houden, maar heeft dit tot op heden wel gedaan. De (scheepsarcheologische) vondsten die eigendom zijn van het Rijk, zijn ondergebracht in het Maritiem Depot Lelystad, onderdeel van de Rijksdienst voor het Cultureel Erfgoed.

Dit depot fungeerde de afgelopen decennia ook als landelijk depot voor het bewaren van scheepsarcheologische vondsten, onder de naam Nationaal Scheepsarcheologisch Depot (van het NISA: Nederlands Instituut voor Scheeps- en Onderwaterarcheologie). Het langdurig bewaren van (resten van) schepen stelt hoge eisen aan capaciteit en bewaaromstandigheden. Provinciale en gemeentelijke depots zijn daar over het algemeen niet op ingericht.

In de Monumentenwet 1988 is hierin voorzien: *Onze minister wijst ten behoeve van de opslag van scheepsarcheologische monumenten die zijn gevonden bij het doen van opgravingen één of meer depots aan, die voor die opslag naar zijn oordeel in het bijzonder geschikt zijn (art. 51 lid 3 Monumentenwet 1988.)*

Het Maritiem Depot Lelystad zal echter binnen afzienbare tijd verdwijnen. Er zijn plannen voor een samenwerkingsverband of fusie met onder meer de Bataviawerf en het Nieuw Land Erfgoedcentrum in de vorm van een erfgoedpark, maar hoe deze samenwerking er uit gaat zien is nog niet bekend. Vooruitlopend op deze ontwikkelingen is het depot in Lelystad per 1 januari 2016 voor publiek gesloten. In het najaar van 2016 wordt het depot ontruimd. Op het moment van schrijven van dit rapport ziet het er naar uit, dat er dan geen landelijk depot voor scheepsarcheologische vondsten meer is. Hoe invulling gegeven gaat worden aan bovengenoemd artikel 51 lid 3 uit de Monumentenwet 1988 is nog niet duidelijk.

Als beheerder van een onderdeel van de rijkscollectie valt het Maritiem Depot Lelystad onder het toezicht van de afdeling collecties van de Erfgoedinspectie. Voor de inspectiebevindingen van het Maritiem Depot Lelystad in 2015 wordt verwezen naar het rapport *Zicht op de Rijkscollectie* dat de Erfgoedinspectie in 2016 uitbrengt.

¹³ In KNA protocol 4004 Opgraven (versie 3.3) zijn overigens ook enkele opmerkingen opgenomen over de opslag van monstermateriaal.

2.3 Werkwijze

Om in kaart te brengen of provinciale depots voldoende zijn toegerust om aan hun wettelijke taak te voldoen, is een algemene vragenlijst opgesteld. Deze vragenlijst is geformuleerd op basis van de Monumentenwet 1988 en de KNA versie 3.3 (en specifiek het protocol 4010 Depotbeheer versie 3.3.1) en vormde de leidraad bij de bezoeken aan de depots. Met betrekking tot het thema (digitale) opgravingsdocumentatie is ook teruggevallen op eisen zoals verwoord in het archiefbeheer.¹⁴

In het voorjaar 2015 zijn alle provinciale depots – tien in totaal - bezocht door twee inspecteurs. Tijdens het bezoek is de depotbeheerder geïnterviewd aan de hand van de opgestelde vragenlijst. In principe is telkens de verantwoordelijke depotbeheerder benaderd. Bij het interview waren doorgaans ook de depotassistent, de documentalist en/of de provinciaal archeoloog of adviseur archeologie aanwezig. Na afloop van het gesprek zijn alle depotruimten en eventuele overige faciliteiten bezichtigd.

Het doel van het bezichtigen van de depotruimten was vooral om de informatie die de depotbeheerder tijdens de beantwoording van de vragenlijst had gegeven in een ruimer kader te plaatsen, en niet zozeer om deze stelselmatig te controleren. Zo werden dataloggers in de depotruimten doorgaans wel afgelezen en grote afwijkingen onder de aandacht van de depotbeheerder gebracht, maar er is geen systematische controle uitgevoerd.

Aan de hand van het gesprek en de bezichtiging is voor elk depot afzonderlijk een inspectierapport opgesteld. In de conceptrapporten zijn de bevindingen en gesignaleerde risico's ten aanzien van adequaat behoud en toegankelijkheid vastgelegd. Een overzicht van deze risico's is te vinden in Bijlage 2. De depots zijn vervolgens in de gelegenheid gesteld te reageren op de inhoud van deze rapporten en aan te geven of de vastgestelde bevindingen juist en volledig zijn weergegeven. Eventuele correcties en opmerkingen naar aanleiding van dit concept zijn verwerkt in een definitief inspectierapport. In het definitieve inspectierapport is voor ieder depot ook een eindoordeel gegeven. Daarin zijn, waar nodig, ook aanbevelingen geformuleerd ter verbetering.

Het voorliggende rapport is een overkoepelend rapport, waarin het resultaat van de vergelijking en analyse van de uitkomsten van alle afzonderlijke inspecties wordt beschreven.

¹⁴ Regeling van de Minister van Onderwijs, Cultuur en Wetenschap van 15 december 2009, nr. WJZ/ag8205 (8189) met betrekking tot de duurzaamheid en de geordende en toegankelijke staat van archiefbescheiden en de bouw en inrichting van archiefruimten en archiefbewaarplaatsen (Archiefregeling).

Tekstvak 2. Gemeentelijke depots

Tot 2007 was het hebben van een gemeentelijk archeologisch depot gekoppeld aan de opgravingsvergunning: gemeenten die zelf opgravingen deden, werden eigenaar van de vondsten en bewaarden deze in het eigen gemeentelijk depot. Sinds de wijziging van de Monumentenwet 1988 in 2007 zijn alle vondsten, gedaan bij opgravingen, eigendom van de provincie. De provincie kreeg echter de mogelijkheid gemeenten toe te staan zelf een archeologisch depot te houden, los van het al of niet hebben van een opgravingsvergunning. Als de gemeente zo'n depot heeft, wordt deze ook eigenaar van de vondsten. Tijdens de landelijke inspectieronde is geïnformeerd of provincies daadwerkelijk gemeentelijke depots aanwijzen, en zo ja, of daar voorschriften aan worden verbonden. Geconstateerd werd dat de situatie per provincie nogal verschilt. In vier provincies is geen enkel gemeentelijk depot. In totaal hebben 28 gemeenten een (soms tijdelijke) toestemming voor het houden van een gemeentelijk depot. Dit zijn allemaal gemeenten die vóór 2007 al over een eigen archeologisch depot beschikten. Sommige gemeenten met een opgravingsvergunning hebben inmiddels hun eigen archeologisch depot afgestoten of overwogen dat binnen afzienbare termijn te doen. De vondsten worden dan overgebracht naar het betreffende provinciaal depot. Dat gebeurt over het algemeen in goed onderling overleg.

Als provincies een depot aanwijzen wordt meestal de voorwaarde gesteld dat het gemeentelijk depot aan de voorschriften in de KNA voldoet. Twee provincies faciliteren dit ook financieel, bijvoorbeeld door aanschaf van een metaalkast te financieren. Eén provincie heeft de eis gesteld dat hetzelfde registratiesysteem wordt gebruikt als in het provinciaal depot.

Op dit moment wordt door geen enkele provincie actief toegezien op naleving van deze voorschriften. Eén provincie vraagt een jaarlijkse rapportage. Eén provinciaal medewerker zei dat toezicht gehouden gaat worden nadat de voorlopige aanwijzing (van drie depots) is omgezet in een definitieve. De aanwijzing van gemeentelijke depots gebeurt overigens vooral op beleidsniveau; de provinciale depotbeheerders worden hier hooguit zijdelings bij betrokken.



2637

2635

2474

2472

2470

2468

2633

2631

2629

2627

3

Behoud

3.1 Algemeen

Tijdens en na afloop van een archeologische opgraving worden de vondsten schoongemaakt en opgeslagen in het tijdelijke depot van de organisatie die de opgraving heeft uitgevoerd. Daardoor kunnen zij worden gebruikt bij de uitwerking: het beschrijven van wat er precies gevonden is, en wat daaruit geconcludeerd kan worden.

Sommige vondsten moeten ook behandeld worden om te voorkomen dat ze verloren gaan: voorwerpen die al eeuwen in de bodem zitten, kunnen bijvoorbeeld snel verdrogen, verpulveren of roesten, als ze aan de buitenlucht worden blootgesteld. De kwaliteit van het vondstmateriaal gaat dan ras achteruit. Deze behandeling, het conserveren, dient onder de verantwoordelijkheid van de opgravende partij uitgevoerd te worden.¹⁵

Na de uitwerking en conservering worden de vondsten en de bijbehorende documentatie, uiterlijk twee jaar na de opgraving, overgedragen aan de eigenaar. In de praktijk vindt de overdracht rechtstreeks aan een archeologisch depot plaats. Deze provinciaal of gemeentelijk archeologische depots hebben als taak de vondsten en documentatie langdurig te bewaren. De overdracht van de vondstmateriaal en de documentatie is het feitelijke startpunt voor het beheer ervan door de depots. In paragraaf 3.2 wordt kort stilgestaan bij de aanleveringen voor de vondsten en de documentatie.

Archeologische depots moeten in de eerste plaats voldoende ruimte en personeel hebben om de vondsten en de documentatie op te slaan en te beheren. De benodigde ruimte voor een depot zal per provincie verschillen. Dat is afhankelijk van het aantal opgravingen dat de afgelopen decennia is gedaan, van de archeologische resten die nog in de bodem liggen, en van het aantal opgravingen dat in de (nabije) toekomst nog verwacht kan worden. De Monumentenwet 1988 en de KNA geven hier dan ook geen aanwijzingen voor. Er wordt alleen bepaald dat er een depot moet zijn waarin vondsten en documentatie opgeslagen kunnen worden. Of de provinciaal archeologische depots voldoende capaciteit hebben wordt in paragraaf 3.3 behandeld.

In het depot moeten de omstandigheden vervolgens dusdanig zijn, dat de vondsten en documentatie veilig bewaard kunnen worden, en niet, althans zo min mogelijk, in conditie achteruit gaan. De wet geeft hier geen invulling voor. In de KNA worden echter gedetailleerde aanbevelingen gedaan voor het opslaan van, en de omgang met, de in het depot voorkomende materiaalgroepen - zoals aardewerk, metalen, organische materialen, papier. Of, en in hoeverre, de provinciale depots aan deze aanbevelingen voor adequate bewaarcondities voldoen, wordt behandeld in paragraaf 3.4.

¹⁵ Zie art. 46 lid 3 Monumentenwet 1988: 'Binnen twee jaar na voltooiing van de opgraving conserveert de houder van een opgravingsvergunning de roerende monumenten die zijn gevonden bij die opgraving (...)'.
15

3.2 Aanleveren vondstmaterialen en documentatie

Voordat vondstmaterialen en documentatie worden aangenomen, worden deze door de deponhouder gecontroleerd op volledigheid en juistheid. Vrijwel alle depots hebben aanlevervoorwaarden geformuleerd, die op internet te vinden zijn, zodat de overdracht en controle goed verloopt. In het verleden verliep de overdracht moeizaam.¹⁶

In de afgelopen jaren heeft één depot geen analoge documentatie geaccepteerd, omdat er geen ruimte was om deze adequaat op te slaan.¹⁷ Nu deze ruimte inmiddels aanwezig is, verzamelt de deponhouder de betreffende documentatie alsnog.

Tegenwoordig zijn er volgens depotbeheerders weinig problemen meer rond de aanlevering van vondsten en documentatie. Zowel de documentatie als de vondsten worden doorgaans in goede orde ontvangen. De in 2011 ontwikkelde pakbon komt evenwel niet van de grond (zie hierover tekstvak 3) en van tijd tot tijd stuiten depotbeheerders nog op niet-geconserveerd materiaal bij de aanlevering.

Niet-geconserveerde vondsten

Duurzaam bewaren van vondsten is alleen mogelijk als deze in stabiele conditie zijn, met andere woorden, geconserveerd. De Monumentenwet 1988 heeft de verantwoordelijkheid voor conservering bij de opgravende organisatie gelegd.¹⁸ Aan bijna alle depots worden nu en dan niet-geconserveerde vondsten aangeboden. Tegenwoordig worden deze geweigerd. Dit levert nog wel eens discussie op, maar alle depotbeheerders gaven aan dat men daar uiteindelijk wel uit komt. Alleen van amateurarcheologen worden soms nog niet-geconserveerde vondsten aangenomen.

Eén depotbeheerder neemt weleens materialen van vergunninghoudende organisaties aan, die niet geconserveerd zijn. De provinciaal archeoloog van de betreffende provincie is actief betrokken bij (de)selectie van vondsten gedurende het uitwerkingstraject, en op zijn instigatie worden soms gedeselecteerde vondsten toch ingenomen, opdat de provincie deze later eventueel alsnog – op eigen kosten – kan conserveren.

Overigens liggen bij alle provincies wel – soms aanzienlijke – hoeveelheden niet-geconserveerde vondsten in het depot. Het gaat hier met name om vondsten afkomstig uit opgravingen door de toenmalige Rijksdienst voor het Oudheidkundig Bodemonderzoek (ROB, nu Rijksdienst voor het Cultureel Erfgoed). Het depot van de ROB is begin twintigste eeuw opgeheven; de vondsten zijn toen overgedragen aan de provinciale depots. Hieronder bevinden zich kwetsbare vondstmaterialen als metalen en leer, die destijds nauwelijks, of niet, geconserveerd zijn.

¹⁶ Dit was voor de Erfgoedinspectie ook aanleiding om in 2005 een landelijk onderzoek te doen naar de overdracht van archeologische vondstcomplexen aan provinciale depots. Zie Boogert, 2006: 'Wie wat bewaart, die heeft wat'.

¹⁷ De documentatie werd overigens wel als digitale kopie (scan) geleverd, maar daarbij kan kwaliteitsverlies optreden.

¹⁸ Zie art. 46 lid 3 Monumentenwet 1988.

Tekstvak 3. De pakbon

De belangrijkste conclusie van het depotonderzoek van de Erfgoedinspectie in 2006 was dat de overdracht van vondsten en documentatie door de opgravende organisaties aan depots stagneerde. Een van de oorzaken was de grote verscheidenheid aan eisen van depots enerzijds, en in werkwijze van opgravende organisaties anderzijds. Om de uitwisseling van gegevens te faciliteren is door het CCvD een project gestart om een 'pakbon' te ontwikkelen. Bij dit project waren zowel de opgravende organisaties als de provinciale depots actief betrokken.

De bedoeling van de pakbon was aanvankelijk niet meer dan het woord zegt: een (analoge) inhoudsopgave van wat er aan vondsten en documentatie geleverd werd. Al snel groeide echter de ambitie, toen men zich realiseerde dat de pakbon ook een grote rol zou kunnen spelen in het leveren van (verplichte) gegevens aan andere instanties: aan de RCE, in de vorm van de meldingen in Archis, en aan DANS, voor het deponeren van digitale informatie in het e-depot. Het grote voordeel daarvan zou zijn dat opgravende organisaties maar één dataset zouden hoeven genereren, waar ieder van de afnemers vervolgens de gewenste informatie uit zou kunnen destilleren. Idealiter zou een archeologisch depot dan bijvoorbeeld de gegevens rechtstreeks in kunnen lezen in het collectiebeheersysteem. Voorwaarde daarvoor was wel dat de pakbon digitaal beschikbaar zou komen. Uiteindelijk is de ontwikkeling van een digitale overdrachtstool hoofddoel van het project geworden. Dit was een mooi streven: de Nederlandse archeologie zou op alle fronten kunnen profiteren van een gestandaardiseerde digitale uitwisseling van data. Helaas is de uitvoering te ambitieus gebleken en is het project zijn doel voorbij geschoten. Hoewel het gebruik van de pakbon door opgravende organisaties sinds december 2011 op grond van de KNA verplicht is, bleek tijdens de inspectieronde bij depots dat zelden vondstcomplexen met een pakbon zijn aangeleverd. Bij zes depots is nog nooit een pakbon aangeleverd. Bij de overige vier depots is in twee gevallen eenmaal, in één geval driemaal en bij één depot vijfmaal een pakbon aangeleverd. Deze pakbonnen zijn in alle gevallen door hetzelfde bedrijf geleverd. De depots die een of meerdere pakbonnen aangeleverd hebben gekregen zijn hierover gematigd positief. Het voordeel van een gestandaardiseerde werkwijze wordt onderschreven. Ook kan er tot op vrij groot detailniveau geregistreerd worden (hoewel dit niet altijd gebeurt) en kan het in de toekomst mogelijk ook efficiënt zijn voor depots. Vooralsnog is dit echter niet het geval: sommige pakbonnen bevatten weinig informatie.

Maar niet alleen de opgravende organisaties maken geen haast met de pakbon, ook de depots zijn terughoudend. De depots (uitgezonderd één) kunnen de pakbon (nog) niet rechtstreeks inlezen. De aanschaf van een interface/softwareaanpassing hiertoe is kostbaar en bovendien geen eenmalige investering. Voor iedere aanpassing in de pakbon moet immers de leverancier van de collectieregistratiesoftware worden ingeschakeld. Zolang er geen pakbonnen worden aangeleverd, zien depots geen noodzaak om actie te ondernemen om de pakbon direct inleesbaar te maken in het eigen registratiesysteem en bedrijven te wijzen op de plicht om een pakbon mee te leveren.

Of hier in de (nabije) toekomst verandering in zal komen is niet duidelijk. In eerste instantie ligt hier een taak voor de opgravende instanties. Wel loopt er sinds enige tijd een project depotbeheersysteem: de provincie Noord-Brabant heeft op eigen initiatief een voortrekkersrol genomen in de pakbonproblematiek. Deze provincie ontwikkelt momenteel een inleesmodule voor de pakbon, die kosteloos ter beschikking zal worden gesteld aan alle depots die daar interesse in hebben. Met de inleesmodule kunnen de pakbondata in een Oracle database geplaatst worden. Wel blijven depots zelf (financieel) verantwoordelijk voor de interface tussen de Oracle database en hun eigen registratiesysteem.

De ontwikkeling van deze pakbonmodule is in een vergevorderd stadium. Ook bestaan er reeds plannen om nieuwe functionaliteiten toe te voegen, zoals een verbinding met een kaartmodule en het toelaten van zoekacties met openstelling aan externe gebruikers. De andere depots zijn uitgenodigd om deel te nemen aan de verdere ontwikkeling van deze modules. Op deze wijze zouden alle data in de registratiesystemen van individuele depots op termijn toegankelijk kunnen worden voor nader onderzoek, hetgeen een grote meerwaarde kan betekenen. Het gebruik van de pakbon raakt daardoor aan het vraagstuk van de (digitale) toegankelijkheid van data in depots (zie hoofdstuk 4 en 5).

De modules zullen evenwel onderhouden moeten worden. Bijkomende kosten hiervoor zullen in de toekomst gezamenlijk gedragen moeten worden. Wanneer alle depots zich hierbij aansluiten, zou dit tot een gestructureerde en gestandaardiseerde aanlevering van onderzoeksgegevens kunnen leiden die goed uitwisselbaar zijn. Uiteraard kunnen opgravende instanties dan niet achterblijven met de aanlevering van pakbonnen.

3.3 Capaciteit

De norm:

- *Roerende monumenten, alsmede de daarbij behorende opgravingsdocumentatie, worden opgeslagen in depots (art. 52 lid 1 Monumentenwet 1988).*
- *De vondsten, monsters en documentatie ... kunnen in het depot worden geplaatst (protocol 4010 Depotbeheer, deelproces 3.1, p. 7).*

Het is belangrijk dat vondsten, monsters en opgravingsdocumentatie na uitwerking van de opgravingsresultaten kunnen worden overgedragen aan een provinciaal of gemeentelijk depot. Opgravende organisaties zijn er niet op ingericht om deze duurzaam te bewaren. Bovendien zijn vondsten en documentatie die nog bij opgravende organisaties liggen niet toegankelijk voor onderzoekers of belangstellenden die de vondsten willen bekijken of documentatie willen raadplegen. Het is daarom zaak dat depots voldoende ruimte hebben om vondsten, monsters en documentatie op te slaan.

De provinciaal archeologische depots zijn in heel verschillende onderkomens gehuisvest. Twee provincies hebben archeologische depots laten bouwen, en twee hebben monumentale panden als zodanig herbestemd. Vier depots zijn gevestigd in depotruimten behorend bij een museum. En twee depots zijn ondergebracht in zogenaamde VIBO-loodsen: grote magazijnen die tijdens de Koude Oorlog gebouwd werden voor het aanleggen van noodvoorraden, vooral op het gebied van de volksgezondheid, ofwel ten behoeve van de Volksgezondheid In Bijzondere Omstandigheden (VIBO).

Opslagruimte vondsten

Alle provinciale depots hebben op dit moment voldoende ruimte om vondsten te accepteren en in het depot te plaatsen. Twee depots naderen echter de grenzen van hun capaciteit: 95% van de ruimte is benut. Beide depots zoeken naar oplossingen, maar deze zijn niet binnen afzienbare tijd te verwachten. Dit zou er toe kunnen leiden dat een tijdelijk onderkomen elders betrokken moet worden.

De overige acht depots beschikken voorlopig nog over voldoende opslagruimte. Onderling verschilt de capaciteit: waar het ene depot spreekt over voldoende ruimte voor de komende 3 tot 4 jaar, is dat in een andere provincie 20 jaar.

Opslagruimte monsters

Tijdens opgravingen worden niet alleen vondsten verzameld, maar ook regelmatig (grond) monsters genomen die kunnen helpen bij de beantwoording van vraagstellingen over datering, landschappelijke omgeving etcetera. Dat kunnen zogenaamde 'droge' monsters zijn, zoals houtskool, maar ook 'natte' monsters, zoals monsters uit een beerput. Waar gedroogde en goed verpakte monsters door alle provinciale depots geaccepteerd worden, is dat bij natte monsters niet het geval. Slechts twee depots accepteren in principe natte monsters, mits deze goed verpakt zijn.

Eén van de betreffende deponhouders accepteert niet-uitgewerkte monsters en stelt deze ter beschikking aan studenten om (botanisch) onderzoek te doen. Het merendeel van de depots accepteert echter geen natte monsters, of alleen bij hoge uitzondering. Als reden wordt gegeven dat men niet beschikt over een ruimte die geschikt is voor de opslag van monsters (zie over deze problematiek ook tekstvak 4 en paragraaf 3.3 onder de kop 'Aanbevelingen voor een bewaar ruimte voor langdurige opslag van diverse monsters'). Een uitzondering hierop vormen DNA-monsters: alle depots geven aan deze te (zullen) accepteren.

Opslagruimte analoge documentatie

Tekeningen, foto's en opgravingsdocumentatie zijn onmisbaar voor het nader onderzoek en de duiding van de in het depot bewaarde vondsten. Alleen door vondsten in combinatie met de documentatie te bestuderen kunnen conclusies getrokken worden waar precies, en in welke omstandigheden, een specifieke vondst is aangetroffen. Dit kan een belangrijke aanwijzing zijn voor de betekenis van de vondst en de wijze waarop deze gebruikt is. Andersom kan de vondst van belang zijn voor de nadere duiding en/of datering van archeologische sporen die in de documentatie opgetekend zijn. Het is daarom belangrijk dat de opgravingsdocumentatie in het depot bewaard wordt en daar geraadpleegd kan worden. Acht depots hebben in het eigen gebouw voldoende ruimte voor het opslaan van tekeningen en opgravingsdocumentatie. Eén daarvan treft voorbereidingen om de analoge documentatie over te brengen naar de provinciale archiefbewaarplaats. De documentatie wordt eerst gedigitaliseerd, zodat raadpleging van de informatie in het depot zelf mogelijk blijft.

Eén provincie heeft ervoor gekozen de tekeningen en documentatie op te slaan in een commerciële archiefbewaarplaats, waar meer dan voldoende bewaarcapaciteit is. In één depot is de onlangs gebouwde ruimte voor de opslag van documentatie al bijna vol.

Opslagruimte digitale documentatie

In toenemende mate worden archeologische opgravingen digitaal gedocumenteerd. Ook deze digitale documentatie wordt gerekend tot 'bij de opgraving behorende documentatie', en moet dus in het provinciale depot bewaard worden. Alle provinciale depots accepteren de digitale documentatie die de opgravende instanties aanleveren, en hebben de fysieke mogelijkheden om deze op te slaan (zie over de digitale documentatie verder hoofdstuk 5).



Tekstvak 4. **Monsters**

In toenemende mate worden vraagstellingen in het archeologische onderzoek beantwoord door het analyseren van uit de bodem genomen grondmonsters: het - meestal op een specifiek voorgeschreven wijze - veiligstellen van een onderdeel van het bodemarchief om dit in een onderzoeksruimte of laboratorium nader te kunnen onderzoeken. De analyse van monsters kan antwoord geven op een breed scala aan vragen met betrekking tot de vindplaats: datering, landschappelijke omgeving, herkomst van vondsten, activiteiten, moment van afdekking etcetera. De aard en omvang van 'monsters' is zeer verschillend. Het kan gaan om een zogenaamde big bag met de vulling uit een kansrijk spoor, die op een later moment misschien nog gezeefd wordt (als dat bij de uitwerking nodig blijkt te zijn). Maar het kan ook gaan om een buisje met DNA-materiaal, dat cruciaal is voor de beantwoording van de vraagstellingen voor het onderzoek, en zeker gebruikt gaat worden bij de uitwerking.

Juridisch gezien kunnen op dit moment nog vraagtekens gezet worden bij de vraag of monsters in het archeologisch depot terecht moeten komen. De Monumentenwet 1988 spreekt namelijk alleen over roerende monumenten en de daarbij behorende documentatie. Omdat onder een monument 'een vervaardigde zaak' wordt verstaan, kan een monster niet altijd als zodanig betiteld worden. In de Erfgoedwet worden de 'archeologische vondsten' die in het depot moeten worden opgeslagen echter omschreven als 'overblijfsel, voorwerp of ander spoor van menselijke aanwezigheid'. Dat zou betekenen dat veel monsters in de toekomst wel degelijk in de archeologische depots thuishoren.

Maar daar zijn vanzelfsprekend wel grenzen aan. Geen archeoloog zal betogen dat alle onuitgewerkte big bags met materiaal die ooit bij opgravingen zijn verzameld tot in de eeuwigheid bewaard moeten worden. De vraag is: wat dan wel? Alleen uitgewerkte monsters? Met als doel dat het onderzoek reproduceerbaar is? Of juist onuitgewerkte monsters, zodat op een later moment nieuwe vraagstellingen beantwoord kunnen worden? Deze discussie is niet nieuw: de archeologische beroepsgroep heeft dit probleem zelf al eerder onderkend. Vandaar dat in de KNA 3.3 de aanbeveling is vastgelegd dat de bewaring van onuitgewerkte monsters zoveel mogelijk bij de specialist moet plaatsvinden (KNA 3.3, OS 11 *Subspecificatie monster, p. 45 e.v., onder NB*). In de conceptversie van KNA 4.0 is dit voorschrift overigens weer vervallen. Daar valt ook wat voor te zeggen, omdat het opslaan bij specialisten geen duurzame oplossing is. Weliswaar wordt hiermee op dit moment voorkomen dat onderzoeksmateriaal verloren gaat, maar deze opslagcapaciteit heeft uiteindelijk wel zijn grenzen - nog afgezien van de vraag of het correct is om (kleine) ondernemers hiermee te belasten. Bovendien is het in strijd met de depotplicht.

Depots zullen dan ook maatregelen moeten (gaan) nemen om de opslag van monsters te faciliteren. Maar eerst zou de archeologische beroepsgroep, in samenspraak met de Minister van OCW, consensus moeten bereiken over het doel waartoe archeologische monsters langdurig moeten worden bewaard. Aan de hand daarvan kunnen vervolgens richtlijnen worden opgesteld welke monsters, in welk volume, en in welke vorm, overgedragen moeten worden aan het archeologische depot.

Personele capaciteit

De personele bezetting in de depots is klein. De minimale bezetting is 0,9 fte, de maximale bezetting 2 fte. Het merendeel van de depotbeheerders (7) zegt hieraan voldoende te hebben. Dat is echter mede te danken aan de inzet van tijdelijke krachten en vrijwilligers, want er zijn wel degelijk knelpunten.

De ambitie om een depot voor een groter publiek toegankelijk te maken, leidt er bij enkele depots toe dat de reguliere werkzaamheden onder druk komen te staan. Vrijwilligers kunnen weliswaar goede diensten bewijzen, maar hun inzet kent ook zijn beperkingen en vergt dikwijls intensieve begeleiding, wat ook tijd kost.

Tevens vergen de vondstcomplexen die afkomstig zijn van de ROB tot op heden veel capaciteit. Het bleek veelal noodzakelijk om de in bulk aangeleverde materialen opnieuw te sorteren en/of uit te zoeken, en deze deels of geheel om te pakken. Bovendien is in de loop der tijd duidelijk geworden dat zich elders in de provincies nog bruiklenen van de ROB bevinden, die met de overdracht van de vondsten ook aan het provinciale depot zijn toegevalen. Deze bruiklenen zijn niet, of maar zeer rudimentair, geadmistreerd. Diverse depots geven aan veel tijd te besteden aan het opsporen van deze objecten (zie hierover ook tekstvak 5).

De kleine personeelsbezetting vormt een risico voor de continuïteit van de werkzaamheden. Veel depotbeheerders zijn al jaren bij het depot werkzaam en beschikken over een enorme kennis van 'hun' collectie. Een aantal van hen zal binnen afzienbare tijd de pensioengerechtigde leeftijd bereiken. Voldoende tijd voor een goede overdracht van de werkzaamheden is een belangrijk aandachtspunt.

Tekstvak 5. Collecties buiten archeologische depots

De Monumentenwet 1988 schrijft voor dat alle archeologische vondsten die gedaan zijn bij opgravingen uiteindelijk opgeslagen moeten worden in archeologische depots. Niet alleen om het langdurige behoud en de toegankelijkheid van het archeologisch erfgoed te borgen, maar ook om te voorkomen dat er een (te) grote versnippering ontstaat (memorie van toelichting bij de Wet op de archeologische monumentenzorg. Tweede Kamer, vergaderjaar 2003-2004, 29 259 nr. 3, p. 23). In vrijwel alle provincies blijken er echter collecties te zijn die niet in het provinciale (of gemeentelijke) depot liggen.

Het gaat hierbij voornamelijk om collecties die indertijd door de voormalige Rijksdienst voor het Oudheidkundig Bodemonderzoek (ROB, nu de Rijksdienst voor het Cultureel Erfgoed) zijn gegeven aan musea, oudheidkundige verenigingen, gemeenten of andere instanties. Deze bruiklenen zijn niet, of nauwelijks, geregistreerd. Bij de overdracht van de ROB-vondsten naar de provinciale depots is daardoor het zicht op deze collecties verloren gegaan. De depotbeheerders zijn zich alle van deze problematiek bewust. Over het algemeen proberen zij deze collecties alsnog te traceren en naar het depot over te (laten) brengen. Dit levert nu en dan hooglopende discussies op, omdat de bruikleenhouder soms in de veronderstelling verkeert de eigenaar van de vondsten te zijn. Het gebrek aan bruikleenovereenkomsten maakt het lastig aan te tonen of dit terecht is.

3.4 Adequate bewaarcondities

De norm:

- *Gedeputeerde staten houden een depot in stand waarin roerende monumenten die zijn gevonden bij het doen van opgravingen binnen die provincie kunnen worden opgeslagen op een wijze die uit een oogpunt van behoud ... verantwoord is (Art. 51 lid 1 Monumentenwet 1988).*

Of vondsten, monsters en documentatie langdurig bewaard kunnen blijven, is afhankelijk van twee factoren. Ten eerste de fysieke omstandigheden waaronder de materialen zijn opgeslagen: het gebouw, geconditioneerde ruimten, verpakkingsmaterialen. Zeker zo belangrijk als de fysieke inrichting is echter de bedrijfsmatige gang van zaken: gehanteerde klimaatwaarden, beheersmaatregelen, controles, een calamiteitenplan. Deze factoren zijn deels complementair en moeten altijd in wisselwerking worden gezien: enerzijds kan een niet optimaal ingericht gebouw toch voldoen, omdat de depotbeheerder actief de klimaatcondities bewaakt en de conditie van de materialen regelmatig controleert. Anderzijds kan een geklimatiseerde ruimte zijn doel missen als er geen logboeken bijgehouden worden, waardoor onopgemerkt blijft dat er bijvoorbeeld 's nachts snel opneevende, relatief grote, schommelingen in temperatuur optreden.

3.4.1 Fysieke inrichting

De Kwaliteitsnorm Nederlandse Archeologie doet gedetailleerde aanbevelingen voor de fysieke inrichting van depots. Er wordt beschreven over welke ruimten een depot moet kunnen beschikken en welke klimatologische condities in deze ruimten gerealiseerd moeten kunnen worden.

Opslagruimten algemeen

De norm:

- *Het depot beschikt over adequate opslagruimten voor geconditioneerde bewaring van vondsten, opdat de conditie van de vondsten zo stabiel mogelijk blijft (protocol 4010 Depotbeheer, specificatie DSo4, p. 12).*

Slechts vier van de tien depots hebben de mogelijkheid om alle vondsten en documentatie conform de aanbevelingen in de KNA op te slaan. Drie hiervan beschikken over alle – uitgezonderd een bewaarruimte voor foto's¹⁹ – in de in de KNA aanbevolen geconditioneerde ruimten: een transitoruimte, een algemene ruimte, een ruimte voor organische materialen (met relatief vochtige condities), een droge ruimte (met relatief droge condities), en een ruimte om documentatie op te slaan.

Het vierde depot heeft geen aparte ruimte met relatief vochtige condities, maar maakt

¹⁹ Zie hierover ook verderop in deze paragraaf, onder de kop 'Aanbevelingen voor een bewaarruimte voor opslag van fotomateriaal'.

gebruik van de overlap die er is in de klimaatwaarden voor een algemene ruimte en een ruimte met relatief vochtige condities om beide materiaalcategorieën onder de aanbevelen – en strikt gemonitorde – klimaatomstandigheden op te slaan.

Aanbevelingen voor een bufferopslag/transitorium

De norm:

- *De transitorium voor nieuwe aanleveringen heeft een constante relatieve luchtvochtigheid (constant $\pm 5\%$) en een temperatuur van 15-18°C (protocol 4010 Depotbeheer, specificatie DSo4, p. 12).*

Hoewel archeologische vondsten in principe zijn schoongemaakt voordat ze door de opgravende organisatie overgedragen worden, is het aan te raden nieuwe aanleveringen te controleren op bijvoorbeeld schimmel en ongedierte vóórdat zij bij de overige vondstcomplexen worden geplaatst. Daarom wordt in de KNA aanbevelen een transitorium in te richten, waar de vondsten onder geconditioneerde omstandigheden voorlopig kunnen worden opgeslagen.

Zes van de provinciale depots beschikken over een dergelijke ruimte. In drie daarvan kan zowel de luchtvochtigheid als de temperatuur gereguleerd worden. Bij twee depots kan alleen de temperatuur worden aangepast, één transitorium heeft geen enkele klimaatbeheersing. Vier depots hebben geen transitorium, en plaatsen de nieuwe aanleveringen direct in de algemene bewaar ruimte (zie hieronder).

Aanbevelingen voor een algemene bewaar ruimte met minimale condities (onder andere voor keramiek, glas, steen, bot)

De norm:

- *De algemene bewaar ruimte met minimale condities heeft een constante relatieve luchtvochtigheid tussen 30 en 65% (constant $\pm 5\%$) en een temperatuur van $18 \pm 3^\circ\text{C}$ (protocol 4010 Depotbeheer, specificatie DSo4, p. 12).*

Het grootste deel van de collecties in depots bestaat uit aardewerk, steen en bot. Dit zijn materialen die over het algemeen niet erg kwetsbaar zijn. De bewaarcondities mogen zich binnen redelijk ruime marges bewegen ('minimale condities'), al moeten sterke schommelingen in temperatuur en relatieve luchtvochtigheid vermeden worden. De ruimte waar deze vondsten liggen, wordt de algemene bewaar ruimte genoemd.

In vrijwel alle provincies (9) kan de depotbeheerder zelf de temperatuur in de algemene bewaar ruimte regelen. De ingestelde temperatuur varieert onderling: de laagst geconstateerde temperatuur was 14°C, de hoogste 20,5°C.

Dat geldt niet voor de relatieve luchtvochtigheid: deze is in vier depots niet beheersbaar. De depotbeheerder probeert in dat geval vaak de relatieve luchtvochtigheid te beïnvloeden door de verwarming respectievelijk lager of hoger te draaien. Ook als het hartje zomer is. In vijf depots kan de relatieve luchtvochtigheid wel geregeld worden. Deze ligt bij alle depots op ongeveer 50%. In één depot is niet bekend hoe hoog de relatieve luchtvochtigheid is; de klimaatbeheersing gebeurt door het museum waarin het depot gevestigd is, de depotbeheerder heeft hier noch invloed noch zicht op.

Aanbevelingen voor een bewaar ruimte met relatief droge condities (onder andere voor metalen en slak)

De norm:

- *De bewaar ruimte met relatief droge condities heeft een constante relatieve luchtvochtigheid lager dan 30% (constant $\pm 5\%$) en een temperatuur van $18 \pm 3^\circ\text{C}$ (protocol 4010 Depotbeheer, specificatie DS04, p. 12).*

In bewaar ruimten met relatief droge condities worden met name metalen objecten bewaard. Vooral ijzer is een kwetsbaar materiaal, gevoelig voor vocht. Voor andere metalen, zoals koper, brons, zilver en goud, geldt dat in iets mindere mate. Onder de metalen objecten bevinden zich relatief veel 'specials': unieke en/of tentoonstellingswaardige vondsten, zoals zwaarden, armbanden, mantelspelden en dergelijke.

Negen van de tien depots beschikken over een ruimte met relatief droge condities.

De temperatuur in deze ruimten ligt tussen 16°C en 23°C , de relatieve luchtvochtigheid tussen 23 en 35%. Eén depotbeheerder heeft geen invloed op de condities in de relatief droge ruimte, en heeft geconstateerd dat deze te vochtig is. Dit is ondervangen door de luchttoevoer af te plakken en de dozen te voorzien van zakjes silicagel. Deze silicagel wordt jaarlijks vervangen.

Het depot dat geen bewaar ruimte met relatief droge condities heeft, bewaart de metalen in de algemene bewaar ruimte, bij een temperatuur van 19°C en een luchtvochtigheid van 49%. Het betreft voor het merendeel non-ferro metalen (brons, koper en messing).

De KNA geeft geen aanbevelingen voor specifieke verpakkingsmaterialen voor metalen.

Veel depots maken hier echter wel gebruik van. Vijf depots leggen (een deel van de) metalen op foam. Metaal ligt soms in plastic doosjes, soms op stellingen, en vaak in ladekasten. Eén depot gebruikt speciale plastic metaaldozen. Vier depots verpakken metalen voornamelijk in kartonnen (zuurvrije) dozen.

Aanbevelingen voor een bewaar ruimte met relatief vochtige condities (onder andere voor leer, hout, textiel, bewerkt been, gewei, barnsteen, git)

De norm:

- *De bewaar ruimte met relatief vochtige condities heeft een constante relatieve luchtvochtigheid tussen 50 en 65% (constant $\pm 5\%$) en een temperatuur van $18 \pm 3^\circ\text{C}$ (protocol 4010 Depotbeheer, specificatie DS04, p. 12).*

Een bewaar ruimte met relatief vochtige condities wordt gebruikt voor verschillende materiaalgroepen: hout, leer en bewerkt been, maar ook textiel en sierstenen als barnsteen en git. De vondsten die in dergelijke ruimten bewaard worden, kunnen zeer divers zijn: houten constructies, houten en benen werktuigen, leren schoenen, maar ook kralen en kledingresten.

Zes provinciale depots beschikken over een bewaar ruimte met relatief vochtige condities.

De temperatuur ligt tussen 18°C en 20°C , de luchtvochtigheid varieert tussen 49 en 65%.

De vier depots zonder een dergelijke ruimte bewaren materialen als leer, hout en been in

de algemene bewaarruimte. Omdat de, in de KNA aanbevolen, bewaarcondities voor de algemene ruimte en de ruimte met relatief vochtige condities elkaar deels overlappen, kan dit een oplossing zijn, mits de relatieve luchtvochtigheid in de algemene ruimte niet onder de 50% komt.

Nadeel daarvan is dat, wanneer een materiaalcategorie (tijdelijk) gebaat zou zijn met bijvoorbeeld drogere condities (bijvoorbeeld aardewerk met schimmel), dit direct ten koste gaat van de materialen die vochtig bewaard moeten worden. Een voorwaarde is bovendien dat temperatuur en relatieve luchtvochtigheid nauwkeurig ingesteld en gemonitord worden. Dat is echter slechts bij één depot het geval. De andere drie depots hebben geen klimaatbeheersing voor de relatieve luchtvochtigheid.

Aanbevelingen voor een bewaarruimte voor opslag van originele documentatie op papier, tekenfolie etcetera

De norm:

- *Een adequate bewaarruimte voor documentatie heeft een constante relatieve luchtvochtigheid tussen 55 en 65% (constant $\pm 5\%$) en een temperatuur van $15 \pm 3^\circ\text{C}$ (protocol 4010 Depotbeheer, specificatie DS04, p. 12).*

Vijf depots hebben een aparte bewaarruimte voor de opslag van opgravingsdocumentatie en tekeningen. Eén depot heeft de documentatie en tekeningen ondergebracht bij een commerciële organisatie die zich toelegt op archiefbewaring en onder toezicht van de provinciale archiefinspectie staat. De temperatuur in de bewaarruimten ligt tussen 18°C en 21°C . De relatieve luchtvochtigheid varieert sterk, van 'maximaal 45%' tot 65%. De vier depots die geen aparte bewaarruimte voor documentatie hebben, bergen deze op in de kantooruimte of in de algemene bewaarruimte. Steeds meer analoge documentatie wordt overigens gescand en ook digitaal bewaard (zie ook tekstvak 6).

Diverse depotbeheerders gaven aan dat zij voor het bepalen van de klimaatcondities de provinciale archiefinspecteur hebben geraadpleegd. De Archiefregeling 2009 hanteert andere klimaatwaarden voor het duurzaam bewaren van papier dan de KNA, te weten een relatieve luchtvochtigheid van 50% ($\pm 5\%$) en een temperatuur van 20°C ($\pm 2^\circ\text{C}$).²⁰

Uitgaande van de voorschriften in deze regeling wordt de analoge documentatie in vijf depots adequaat opgeslagen. Bij een zesde depot zal dit binnen afzienbare tijd het geval zijn, omdat voorbereidingen getroffen worden om documentatie en foto's over te brengen naar het provinciaal archief. Eén depot heeft weliswaar een aparte ruimte met klimaatbeheersing voor documentatie, maar hanteerde op het moment van de inspectie een lagere relatieve luchtvochtigheid. Drie depots bewaren de tekeningen en documentatie in een algemene ruimte of in kantooruimte waar geen beheersing van de relatieve luchtvochtigheid mogelijk is.

²⁰ Art. 54a Archiefregeling (Regeling van de Minister van Onderwijs, Cultuur en Wetenschap van 15 december 2009, nr. WJZ/1 78205 (81 89), met betrekking tot de duurzaamheid en de geordende en toegankelijke staat van archiefbescheiden en de bouw en inrichting van archiefruimten en archiefbewaarplaatsen).

Aanbevelingen voor een bewaarruimte voor opslag van fotomateriaal

De norm:

- Een adequate bewaarruimte voor fotomateriaal heeft een constante relatieve luchtvochtigheid lager dan 35% (constant $\pm 5\%$) en een temperatuur van $15^{\circ}\text{C} + 3^{\circ}\text{C}$ (protocol 4010 Depotbeheer, specificatie DSO4, p. 12).

Geen enkel depot beschikt over een speciale bewaarruimte voor de opslag van fotomaterialen. De noodzaak hiertoe wordt doorgaans ook niet gevoeld, omdat inmiddels bijna alle foto's gescand zijn en digitaal opgeslagen worden. Analoge foto's worden bewaard in de bewaarruimte voor documentatie (4), de algemene ruimte (3) of de ruimte met relatief droge condities (2).

Eén depot heeft geen foto's (maar kan eventueel beschikken over een ruimte bij de commerciële organisatie die de documentatie beheert). Dia's worden over het algemeen onder dezelfde condities opgeslagen als foto's. Eén depot heeft een aparte geklimatiseerde kast voor dia's. Bij een tweede depot is deze besteld.

Overigens is KNA op dit punt ongelukkig geformuleerd. Er wordt gesproken over 'fotomateriaal'. Fotomateriaal omvat echter verschillende categorieën (dia's, negatieven, afdrukken). Voor ieder van deze categorieën gelden andere optimale bewaarcondities. Zo kunnen analoge fotoafdrukken op (foto)papier volgens de Archiefregeling 2009 bewaard worden bij een relatieve luchtvochtigheid van 50% ($\pm 5\%$) en een temperatuur van 18°C ($\pm 2^{\circ}\text{C}$). In vijf van de archeologische depots liggen de analoge foto's in ruimten die voldoen aan deze klimaatcondities. Negatieven moeten volgens de Archiefregeling echter bij een lagere relatieve luchtvochtigheid bewaard worden (35% ($\pm 5\%$)).²¹ Hiervoor hebben depots geen aparte opslagruimte.

²¹ Art. 54b & c Archiefregeling 2009.

Tekstvak 6. Digitale back-up van analoge documentatie

Hoewel hier geen plicht of opdracht toe bestaat, worden van analoge data steeds vaker digitale back-ups gemaakt. In alle provincies is een deel of het geheel van de analoge tekeningen gescand (een deel was reeds door de Rijksdienst voor het Cultureel Erfgoed (en voormalige ROB/RACM) gescand. Deze scans zijn niet in alle gevallen aan de depots geleverd, maar zijn via de RCE wel beschikbaar). Daarnaast ondernemen alle depots, uitgezonderd twee, actie om de (gehele) analoge documentatieset te digitaliseren (door te scannen), zowel tekeningen als foto's/dia's, sporen- en vondstenformulieren etcetera. De originele analoge data worden in alle gevallen eveneens blijvend bewaard. De digitaliseringslag dient niet zozeer een back-upbeleid, maar is veeleer gericht op het vergroten van de toegankelijkheid van de data. Nu een aantal depots het streven heeft deze datasets ook online beschikbaar te maken, zal dit de toegankelijkheid van documentatie inderdaad zeker vergroten.

Aangezien digitale gegevens van depots in de meeste gevallen ook op de centrale server van de provincie worden opgeslagen, is de extra (externe) back-up van de analoge data die hierdoor ontstaat een mooie bijvangst. In 2005 werd nog geconcludeerd dat er feitelijk geen schaduwarchieven waren van originele (analoge) opgravingsdocumentatie, en dat het niet denkbeeldig was dat unieke en onvervangbare bronnen van informatie over opgravingen bij brand geheel verloren zouden gaan (Zie Boogert 2006: 'Wie wat bewaard, die heeft wat', p. 16). Daarbij moet wel de kanttekening gemaakt worden dat de gedigitaliseerde kopie het analoge origineel veelal (nog) niet volledig kan vervangen: veel depotbeheerders klaagden over kwaliteits- (en dus informatie-) verlies bij het scannen, met name van vlaktekeningen op AO-formaat papier.

Aanbevelingen voor een bewaarruimte voor langdurige opslag van diverse monsters

De norm:

- *Algemene biologische monsters en algemene zeefmonsters; pollen, diatomeeën en andere microfossielen, mijten en insecten dienen opgeslagen te worden in een donkere ruimte met constante klimaatomstandigheden en een temperatuur van 0-4°C (protocol 4004 Opgraven, specificatie OS11, p. 45, 46 en 48).*

Slechts één depot heeft een bewaarruimte die geschikt is voor de langdurige opslag van diverse monsters. De temperatuur in deze ruimte is 6°C, de relatieve luchtvochtigheid 65%. De overige depots hebben geen aparte ruimte, maar nemen ook in beperkte mate monsters aan (zie hierover ook paragraaf 3.2 onder de kop 'Opslagruimte monsters' en tekstvak 4). Voor zover dit wel gebeurt, worden droge monsters meestal in de algemene ruimte bewaard, en natte monsters in de opslagruimte met relatief vochtige condities.

Aanbevelingen voor een bewaar ruimte voor langdurige opslag van DNA-monsters

De norm:

- DNA-monsters dienen opgeslagen te worden in een vriezer met een constante temperatuur van -20°C (protocol 4004 Opgraven, specificatie OS11, p. 56).

Vijf depots beschikken over een vriezer waarin DNA-monsters (kunnen) worden bewaard. De temperatuur van de vriezer ligt tussen -18°C en -20°C . De vijf depotbeheerders die geen vriezer hebben gaven alle aan een vriezer te zullen aanschaffen zodra DNA-monsters worden aangeboden.

Tekstvak 7. Actualiteit Kwaliteitsnorm Nederlandse Archeologie

Tijdens de inspecties werd regelmatig geconstateerd dat temperatuur en/of relatieve luchtvochtigheid afweken van wat de KNA voorschrijft. Bij navraag bleek dat hier vaak bewust voor was gekozen, met het argument dat de KNA op dit punt achterhaald zou zijn. Ook op andere momenten werd duidelijk dat de aanbevelingen in de KNA niet altijd (meer) stroken met andere richtlijnen: zo blijkt de Archiefregeling uit 2009 andere klimaatwaarden te hanteren voor het bewaren van papieren documentatie. De tabel 'Aanbevelingen voor klimaatomstandigheden in depotruimten' verschijnt al in de eerste versie van de KNA d.d. januari 2001. In de tussentijd is de tabel tweemaal aangepast: in versie 2.2 is het hebben van een bufferopslag aan de aanbevelingen toegevoegd. In versie 3.1 in 2006 zijn de maximale waarden voor relatieve luchtvochtigheid verlaagd naar 65% voor zowel de algemene ruimte (maximale waarde was 80%) en de vochtige ruimte (maximale waarde was 70%). In alle versies van de KNA is de bron van deze aanbevelingen de *Standards in the Museum Care of Archaeological Collections* 1992, pp.57-59, Museums & Galleries Commission. Raadpleging van deze standaard leert echter dat sommige aanbevelingen in de KNA hiervan afwijken.

De laatste jaren zijn er diverse publicaties over archeologische depots verschenen, zoals de RCE brochure over binnenklimaat, <http://cultureelerfgoed.nl/publicaties/het-binnenklimaat-in-het-programma-van-eisen>, de recente publicatie van de Provincie Oost-Vlaanderen *Schadeatlas Archeologische Materialen*, of de EAC Guideline uit 2014 die voorziet in een uitgebreide bibliografie. Ook de website www.depotwijzer.be geeft veel actuele informatie. Dit is een gezamenlijk initiatief van de vijf Vlaamse provincies en de Vlaamse Gemeenschapscommissie. Deze website geeft overigens niet alleen informatie over klimaatbeheersing, maar ook de nieuwste stand van zaken met betrekking tot verpakkingsmaterialen, controle van kwetsbare materialen etcetera; zaken waaraan in de KNA amper aandacht besteed wordt.

Veel provinciale depotbeheerders zijn proactief en passen de condities in het depot eigenstandig aan aan nieuwe inzichten. Deze kennis zou echter ook vertaald moeten worden naar de voor de beroepsgroep geldende norm. De KNA dient immers ook voor andere archeologische depots als leidraad, zoals voor de gemeentelijke archeologische depots. Bovendien zou een door een wetenschappelijke beroepsgroep gedragen norm moeten verwijzen naar actuele inzichten. Dit geldt des te meer nu het CCvD Archeologie het voornemen heeft om het protocol deponeren certificeerbaar te maken. Het risico is anders niet denkbeeldig dat depots die zich willen laten certificeren hun inrichting en bedrijfsvoering moeten aanpassen aan voorschriften die niet (meer) als optimaal beschouwd worden.

3.4.2 Beheer

Naast de aanbevelingen voor de fysieke inrichting van het depot, wordt in de KNA een aantal aanbevelingen gedaan met betrekking tot beheer. Deze zijn minder specifiek dan de aanbevelingen voor de fysieke inrichting. Het zijn vooral doelvoorschriften: aangegeven wordt dat een depot aan de diverse aspecten aandacht moet besteden, en niet hoe de depotbeheerder dat moet doen.

Calamiteitenplan

De norm:

- *De deponhouder beschikt over een calamiteitenplan. Daartoe behoort dat opslagruimten zijn beveiligd tegen brand, inbraak, wateroverlast en andere gevaren van buiten; dat opslagruimten zijn voorzien van alarmsystemen voor brand en inbraak; en dat de inventaris is vervaardigd van materialen die vrij zijn van emissie van schadelijke gassen voor het opgeslagen materiaal (protocol 4010 Depotbeheer, specificatie DSo4, p. 13).*

Calamiteitenplan

Depots hebben niet altijd een calamiteitenplan. Als dit er wel is, wordt niet of zelden geoefend. Zes depots zijn medegebruiker van het gebouw waarin zij gevestigd zijn en vallen onder het calamiteitenplan van de hoofdgebruiker, meestal een museum. Bij drie van deze instellingen worden wel eens oefeningen gehouden. Eén depot heeft zelf een calamiteitenplan ontwikkeld, en één depot heeft alleen een ontruimingsplan. Beide plannen zijn nooit geoefend. Bij twee depots is het calamiteitenplan in ontwikkeling.

Alarm- en beveiligingssystemen

Alle depots beschikken over een alarmsysteem voor brand en inbraak, maar een alarm bij wateroverlast is niet altijd aanwezig. Vier depots hebben melders bij wateroverlast, een vijfde depot laat deze binnenkort installeren. De vijf andere depots beschikken hier niet over.

Naast de alarminstallaties voor brand en inbraak komen incidenteel andere veiligheidsvoorzieningen voor, zoals een sprinklerinstallatie (3) of brandwerende deuren (2). Twee depots hebben ook organisatorische veiligheidsmaatregelen genomen tegen inbraak, zoals een restrictief sleutelbeleid.

Andere gevaren die de collecties in het depot kunnen bedreigen zijn ongedierte (muizen, papiervisjes) en schimmel. Zes depots doen aan ongediertebestrijding. In drie depots wordt met vaste regelmaat een kiemsporenonderzoek uitgevoerd. Twee depots laten de depotruimten met vaste regelmaat intensief schoonmaken.

Schimmel

Twee depots kampten op het moment van de inspectie met schimmelproblemen. In het ene depot ging het om een relatief klein deel van de voormalige ROB-collectie (bouw materiaal), die in een onverwarmde loods ligt opgeslagen. In het andere geval heeft de schimmel zich verspreid door de gehele algemene ruimte, waardoor een groot deel van de collectie van het depot gevaar loopt aangetast te worden.

Emissievrije materialen

Zowel kasten als verpakkingsmaterialen kunnen gassen of stoffen uitscheiden die op de lange duur schadelijk zijn voor archeologische objecten en opgravingsdocumentatie. In vijf depots is de inrichting zodanig, dat geen schadelijke gassen vrijkomen: de inventaris is emissievrij, alle vondsten en alle documentatie liggen in zuurvrije dozen en zuurvrije mappen. Bij de overige depots is dit maar gedeeltelijk het geval.

De depotbeheerders zijn zich wel bewust van de wenselijkheid van emissievrije opslag. Dat niet alle vondsten en documentatie in zuurvrije verpakkingsmaterialen zijn opgeslagen, heeft meestal te maken met de aanwezigheid van oude vondstcomplexen, die (nog) niet omgepakt zijn in zuurvrije materialen.

Vondstzakjes willen nog wel eens verpulveren. Dat is ernstig, omdat daardoor niet meer duidelijk is welk vondstbeschrijvingskaartje bij welke vondsten hoort, hetgeen veel informatieverlies oplevert. Het gaat overigens niet alleen om vondstzakjes; er zijn ook vondstkaartjes in omloop die verpulveren.²² Daarnaast wil het ook nog wel eens voorkomen dat de inkt op vondstkaartjes vervaagd. Ook dit kan ernstige gevolgen hebben en veel informatieverlies opleveren.

²² Zo zijn dergelijke vondstkaartjes aangetroffen in de vondstcomplexen uit de beginjaren van de ARC (Archaeological Research & Consultancy).

In drie depots is de hele collectie recentelijk omgepakt, waarbij alle beschadigde zakjes en kaartjes vervangen zijn. De overige depots controleren vondstcomplexen soms, maar niet stelselmatig. Wanneer tijdens de lopende werkzaamheden wordt geconstateerd dat de zakjes of kaartjes van een bepaald project zijn aangetast, worden over het algemeen alle vondstdozen van het betreffende project omgepakt. Vaak worden hiervoor de vrijwilligers ingezet.

Controle kwetsbare materialen

De norm:

- *Kwetsbare vondsten worden conform de eisen van de deponhouder gecontroleerd op achteruitgang in kwaliteit (protocol 4010 Depotbeheer, specificatie DSo4, p.12).*

Zelfs al zijn de bewaarcondities ideaal, dan nog kunnen kwetsbare vondsten, zoals vondsten van metaal of organische stoffen, in conditie achteruitgaan. Als dit tijdig geconstateerd wordt, kan door (aanvullende) conservering of restauratie voorkomen worden dat de objecten zodanig in conditie achteruitgaan, dat informatieverlies optreedt. Het is daarom wenselijk dat kwetsbare objecten regelmatig worden gecontroleerd.

Twee depots hebben de procedure rond die controles vastgelegd in een controleplan. Het ene depot controleert in een cyclus van vier jaar alle metalen en organische objecten, het andere depot controleert de kwetsbare materialen in een cyclus van vijf jaar (jaarlijks 20%), en de rest van de collectie in een cyclus van 10 jaar (jaarlijks 10%). Tijdens de controles wordt de conditie van het object beschreven en vastgelegd door middel van een foto, zodat vergeleken kan worden of de toestand in de loop der tijd niet achteruitgegaan is.

In vijf depots worden alleen metalen objecten gecontroleerd. Eén depot controleert deze halfjaarlijks, en legt de conditie daarvan schriftelijk en zo nodig in beeld vast in het registratiesysteem. Twee andere depotbeheerders controleren jaarlijks, een derde neemt jaarlijks een steekproef, een vierde zegt 'regelmatig' te controleren.

In drie depots is er geen stelselmatige controle van de collectie. Controles worden alleen in het kader van lopende werkzaamheden (bruiklenen, fotograferen, ompakken, en dergelijke) uitgevoerd.

Klimaatbeheersing en logboeken

Niet alleen de absolute waarden voor relatieve luchtvochtigheid en temperatuur zijn van invloed op de conditie van de materialen, ook de fluctuaties hiervan zijn van invloed. Het is belangrijk dat deze waarden niet te veel en te snel fluctueren. Daarom moeten niet alleen de klimaatwaarden juist ingesteld zijn; deze moeten ook stelselmatig gemeten worden over een langere periode en gemonitord worden. Alleen op die manier kan vastgesteld worden of er geen grote schommelingen in temperatuur en relatieve luchtvochtigheid zijn, die zonder monitoring onopgemerkt zouden zijn gebleven, bijvoorbeeld gedurende de nacht of in weekends.

Vijf depotbeheerders lezen meters of dataloggers uit en houden hiervan overzichten bij, zodat zij inzicht hebben in de schommelingen in temperatuur en relatieve luchtvochtigheid. Vijf depotbeheerders doen dit niet. Soms worden deze gegevens wel in dataloggers opgeslagen, maar worden deze niet volgens een vaste routine bekeken.

3.5 Conclusies behoud

Capaciteit

De verwachting is dat de provinciaal archeologische depots de komende jaren voldoende capaciteit hebben om archeologische vondsten en de bijbehorende analoge documentatie op te slaan. Weliswaar naderen twee depots de grenzen van hun capaciteit, maar in beide gevallen zijn initiatieven in gang gezet om nieuwe of aanvullende ruimten te vinden.

De mogelijkheden om monsters op te slaan zijn echter zeer beperkt. Dit heeft maar deels te maken met de inrichting van de depots. 'Monster' is feitelijk een containerbegrip voor zeer diverse, tijdens de opgraving verzamelde, onderdelen van het bodemarchief, die lang niet altijd gebruikt worden bij de uitwerking van het onderzoek. Binnen de archeologische beroepsgroep is er nog weinig overeenstemming over doel, mogelijkheden en onmogelijkheden van het langdurig bewaren van monsters. Het is daarom lastig om uitspraken te doen over de voorwaarden waaronder een depot monsters al dan niet zou moeten accepteren.

Aanbeveling aan de beroepsgroep: voordat depots de opslag van monsters kunnen (gaan) faciliteren, moet de archeologische beroepsgroep, in samenspraak met de Minister van OCW, consensus bereiken over het doel waartoe archeologische monsters langdurig moeten worden bewaard, en volgens welke richtlijnen.

Fysieke omstandigheden

De fysieke omstandigheden zijn (nog) niet in alle provinciale depots optimaal.²³ Slechts drie van de tien depots beschikken over alle geconditioneerde ruimten die in de KNA worden aanbevolen – uitgezonderd een aparte fotoruimte.

Het ontbreken van één of meer ruimten hoeft niet per definitie te betekenen dat de diverse materiaalcategorieën niet onder de juiste omstandigheden worden bewaard. Meerdere materiaalcategorieën kunnen desnoods in één ruimte geplaatst worden (al heeft dit niet de voorkeur). Zo heeft een vierde depot één ruimte met een ‘dubbelbestemming’. Dit depot heeft de temperatuur en relatieve luchtvochtigheid hier zodanig afgesteld dat deze binnen de marges voor twee materiaalcategorieën vallen. Hierdoor kan dit depot ook alle vondsten opbergen in een ruimte met de juiste condities.

Voorwaarde voor een adequate dubbelbestemming is dat de temperatuur en luchtvochtigheid nauwkeurig worden ingesteld en voortdurend worden gemonitord. Dat is niet in alle depots altijd het geval.

De meest kwetsbare materiaalcategorie, metalen, wordt doorgaans bewaard in ruimten waar passende klimaatomstandigheden kunnen worden gerealiseerd. Voor hout, leer, bewerkt been, textiel is dit vaker niet het geval. Hoe schadelijk dat is, is sterk afhankelijk van de aard en kwetsbaarheid van wat bewaard moet worden. Het bewaren van goed geconserveerd hout zal over het algemeen minder zorgelijk zijn dan het opslaan van archeologisch textiel. De bulk van de archeologische vondstmaterialen - aardewerk, steen en bot - ligt in de helft van de gevallen opgeslagen in ruimten waar geen beheersing van de relatieve luchtvochtigheid mogelijk is. Deze materialen zijn weliswaar niet erg kwetsbaar, maar als er problemen optreden, zoals schimmel, dan wordt beheersing en bestrijding daarvan wel lastig. In een van de betreffende depots is mede hierdoor een ernstig schimmelprobleem ontstaan. Inmiddels is een groot deel van de collectie aangetast. Daarbij is overigens niet alleen het behoud in het geding, maar ook de toegankelijkheid van het depot: het werken in ruimten met schimmels, en het onderzoek aan collecties met schimmel is sterk af te raden vanwege de risico's voor de gezondheid (zie hierover ook het hoofdstuk Toegankelijkheid, paragraaf 4.2.2).

Een aparte transitoruimte kan een belangrijke rol spelen om contaminatie te voorkomen. Nieuw aangeleverde collecties kunnen daar op schimmel en ongedierte gecontroleerd worden. Lang niet alle depots beschikken echter over een dergelijke ruimte.

Ook opgravingsdocumentatie ligt nu nog bij vier depots in ruimten waar de relatieve luchtvochtigheid niet beheersbaar is. Binnen afzienbare tijd zal dit overigens in drie depots het geval zijn: één depot treft momenteel voorbereidingen om de collectie naar het provinciaal archief over te brengen.

²³ Zie ook de tabel in bijlage 1.

Een positieve ontwikkeling is dat alle depots inmiddels (delen van) de bestaande analoge collectie gedigitaliseerd hebben, waardoor uiteindelijk een (digitaal) schaduwarchief van de opgravingsdocumentatie gerealiseerd wordt.

Overigens is gebleken dat diverse aanbevelingen in de KNA herformulering behoeven. Het CCvD treft voorbereidingen om het protocol deponeren certificeerbaar te maken. Als de aanbevelingen in de KNA voor die tijd niet worden geactualiseerd, bestaat het gevaar dat depots die zich willen laten certificeren, verplicht worden inzichten na te leven die niet optimaal aansluiten bij de huidige inzichten (zie ook tekstvak 7 over de Actualiteit Kwaliteitsnorm Nederlandse Archeologie).

Aanbeveling aan het CCvD: actualiseer de specificaties bij het protocol deponeren alvorens over te gaan tot het certificeerbaar maken van dit protocol.

Beheer

In de meeste depots kan het beheer nog verbeterd worden. Juist in de depots waar de fysieke omstandigheden niet optimaal zijn, kunnen tekortkomingen gecompenseerd worden door het nemen van adequate beheersmaatregelen. De Erfgoedinspectie heeft de individuele depots in de inspectierapporten gewezen op de geconstateerde risico's, en aanbevelingen gedaan voor verbeteringen op dit vlak.

Vooraf met de controles van kwetsbare materialen is nog veel winst te behalen. Vijf depotbeheerders controleren met een vaste regelmaat de metalen voorwerpen, maar slechts twee depotbeheerders hebben een controleplan voor alle kwetsbare materialen.

Depotbeheerders controleren de temperatuur en (op één na) de relatieve luchtvochtigheid in de bewaar ruimten weliswaar regelmatig, maar hebben minder oog voor de controle van grote, ongewenste schommelingen in temperatuur en luchtvochtigheid aan de hand van logboeken.

Hoewel alle depotbeheerders zich bewust zijn van de wenselijkheid van inerte inrichting en verpakking, zijn er in diverse depots (oude) collecties die (nog) niet in zuurvrije materialen verpakt zijn.

Beveiliging tegen brand en inbraak is bij alle depots aanwezig, maar beveiliging tegen, of voorkoming van, andere gevaren (wateroverlast, ongedierte, schimmel) ontbreekt nogal eens. Calamiteitenplannen worden, als ze er zijn, maar zelden geoefend

Aanbeveling aan depotbeheerders: fysieke omstandigheden die niet optimaal zijn, kunnen vaak (deels) gecompenseerd worden door beheersmaatregelen zoals regelmatige controles van kwetsbare vondsten en klimaatcondities, en een goede verslaglegging hiervan.

Tekstvak 8. Grote verbeteringen sinds 2005

Hoewel nog niet in alle depots de gewenste klimaatcondities gerealiseerd kunnen worden, is de situatie vergeleken met de bevindingen tijdens de inspectieronde in 2005 aanmerkelijk verbeterd. Veel depots waar de situatie in 2005 zorgelijk was, zijn inmiddels verhuisd en hebben daarbij een stevige inhaalslag gemaakt. Niet alleen zijn de faciliteiten verbeterd, ook is - ter voorbereiding op de verhuizing - de collectie weer geheel op orde gebracht en/of opnieuw verpakt in zuurvrije dozen etcetera. Er is sprake van de wet van de remmende voorsprong: depots die in 2005 relatief goed scoorden, bleken in 2015 achterop geraakt op depots die onlangs nieuwe ruimten betrokken hebben.

4

Toegankelijkheid

4.1 Algemeen

De wet verlangt niet alleen dat vondstmateriaal en bijbehorende documentatie tezamen opgeslagen worden op een wijze die vanuit het oogpunt van behoud verantwoord is; zij dienen ook opgeslagen te worden op een wijze die vanuit een oogpunt van toegankelijkheid verantwoord is.²⁴ Zoals gezegd is in de wet niet nader omschreven wat deze toegankelijkheid precies inhoudt en hoe ver zij reikt. Uit de memorie van toelichting kan alleen opgemaakt worden dat in elk geval beoogd wordt de ontsluitingsfunctie jegens amateurarcheoloog, wetenschappelijk onderzoeker en/of publiek inhoudelijk goed tot zijn recht te laten komen.²⁵ In aansluiting hierop wordt in de KNA gesteld dat het streven gericht is op toekomstig onderzoek en de beleving van cultureel erfgoed. Alle informatie uit archeologisch onderzoek dient volgens een voor professionals toegankelijk en logisch geordend systeem bewaard te worden. Deze informatie bestaat uit vondsten, monsters en originele documentatie in woord en beeld.²⁶

Aan de hand van de normen en aanbevelingen in de KNA, specifiek gericht op de registratie, de ontsluiting (en lokalisatie) en de toegang tot alle materialen, is de toegankelijkheid van de provinciaal archeologische depots onderzocht.

In onderstaande paragrafen wordt eerst de toegankelijkheid van vondstmateriaal en analoge documentatie besproken. In paragraaf 4.3 wordt vervolgens besproken over welke faciliteiten voor bezoekers de depots beschikken. Gezien de specifieke problematiek wordt de digitale documentatie in een apart hoofdstuk (5) besproken.

4.2 Standplaatsregistratie en toegang tot vondstmateriaal en analoge documentatie

4.2.1 Collectiebeheersystemen

De norm:

- *De depotbeheerder draagt zorg voor een adequate standplaatsregistratie van vondsten en bijbehorende documentatie. Hierdoor is alle materiaal direct toegankelijk voor de depotbeheerder (protocol 4010 Depotbeheer, deelproces 3.2, p. 7).*
- *Tussen vondsten en bijbehorende documentatie moeten kruisverbanden te leggen zijn (KNA Landbodems versie 3.3, Protocol 4010 Depotbeheer, p. 3).*
- *Om de toegankelijkheid van vondsten, monsters en documentatie te waarborgen, dienen minimale gegevens door middel van een informatiesysteem ontsloten te zijn (protocol 4010 Depotbeheer, specificatie DSo6, p. 14). Ten minste dienen de volgende elementen in het informatiesysteem voor te komen: OM-nummer; coördinaten; gemeente vondst/opgraving; jaar vondst/opgraving; locatie (naam opgraving/toponiem); periode; depot; standplaats; conserveringscategorie; verwervingsmethode;*

²⁴ Artt. 51 lid 1 en 52 lid 1 Monumentenwet 1988.

²⁵ Zie memorie van toelichting bij de Wet op de archeologische monumentenzorg. Tweede Kamer, vergaderjaar 2003-2004, 29 259 nr. 3, p. 23.

²⁶ Zie protocol 4010 Depotbeheer, p. 3.

indien verwijderd: verwijderingscode, en tijdelijke verblijfplaats (bijvoorbeeld in verband met bruikleen (protocol 4010 Depotbeheer, specificatie DSo6, p. 14- 15)).

Wanneer vondsten en documentatie aangeleverd worden aan het depot, dienen vondsten gecontroleerd te worden op compleetheid en conserveringstoestand, en documentatie op compleetheid en juistheid. Daarna moeten alle vondst- en documentatiematerialen door het depot geregistreerd worden, zodat zij altijd teruggevonden kunnen worden.

Standplaatsregistratie

De standplaatsregistratie wordt geborgd door middel van het gebruik van collectiebeheersystemen. Een collectiebeheersysteem dient de vindbaarheid van alle vondstmaterialen en documentatie in het depot. Daarnaast is het van belang dat er een registratiesystematiek gevolgd wordt waarmee kruisverbanden gelegd kunnen worden tussen vondstmaterialen en bijbehorende documentatie. Ten slotte kan er gestreefd worden naar een informatiesysteem waaraan, eventueel op landelijk niveau, zoekvragen gesteld kunnen worden, zowel door het geïnteresseerde publiek als de wetenschappelijke onderzoeker.

Verleden inspanningen (tien tot vijftien jaar geleden) om tot een landelijke standaardisering of uitwisselbaarheid van gegevens te komen, hebben niet geleid tot een uniform depotbeheersysteem.²⁷ Ook anno 2015 is dit (nog) niet het geval. Er worden uiteenlopende registratiesystemen gebruikt en depots voeren de gegevens op eigen wijze in.

Wel werken inmiddels alle depots met digitale collectiebeheersystemen; in 2005 werkten twee depots nog met analoge systemen, een zogenaamde kaartenbak.²⁸ Momenteel gebruiken zes depots The Museum System (TMS), twee Adlib en twee depots hebben zelf een Accessbased datastructuur ontwikkeld. Eén depot gebruikt naast Adlib een tweede database, en twee depots hebben een separaat registratiesysteem voor documentatie (in Atlantis en Archeolink).

Kruisverbanden tussen vondsten en documentatie

In alle depots kunnen kruisverbanden gelegd worden tussen vondstmaterialen en documentatie. Dit kan niet in alle gevallen volledig of hoeft enkele extra handelingen, omdat er met meerdere registratiesystemen wordt gewerkt of analoge tekeningen bijvoorbeeld alleen in een apart Excelbestand worden bijgehouden. Niettemin is dit een grote voortuitgang ten opzichte van tien jaar geleden. Toen bleek uit het depotonderzoek van de Erfgoedinspectie dat slechts één depot met gemak alle gewenste kruisverbanden kon leggen.²⁹

²⁷ Zie Erfgoedinspectie, 'Wie wat bewaart, die heeft wat', 2006, p. 26.

²⁸ Zie Erfgoedinspectie, 'Wie wat bewaart, die heeft wat', 2006, p. 26.

²⁹ Zie Erfgoedinspectie, 'Wie wat bewaart, die heeft wat', 2006, p. 27.

Ontsluitingsgegevens

Om de gewenste vondstmaterialen en documentatie via zoektermen zo gemakkelijk mogelijk terug te vinden, schrijft de KNA voor welke elementen minimaal in het informatiesysteem ontsloten moet worden. Het gaat om: OM-nummer; coördinaten; gemeente vondst/opgraving; jaar vondst/opgraving; locatie: naam opgraving/toponiem; periode; depot; standplaats; conserveringscategorie; verwervingscategorie; verwijderingscode en tijdelijke verblijfplaats. Deze elementen (uitgezonderd de conserveringscategorie) zijn zowel gericht op het vinden van informatie in het registratiesysteem zelf als het lokaliseren van de daadwerkelijke opberglocatie (standplaats) in het depot.

Over het algemeen voldoen alle depots aan deze eisen. Er zijn voldoende aanknopingspunten en/of trefwoorden om de gewenste vondsten, monsters en documentatie in de registratiesystemen terug te vinden, alsook de standplaats ervan. Twee depots maken geen gebruik van een verwijderingscode. Als vondsten om een of andere reden uit het depot verwijderd worden, dan wordt dit niet in het systeem geregistreerd, maar in een apart (analoog) overzicht bijgehouden. Hierdoor is niet altijd duidelijk in hoeverre het vondstmateriaal compleet is, of, indien dit incompleet is, wat hiervan de oorzaak is. Opvallend is dat acht depots de conserveringscategorie niet, of niet stelselmatig invullen. Dit past bij het beeld dat de conserveringstoestand en monitoring daarvan in veel depots weinig aandacht krijgen. De twee depots die de monitoring van vondstmaterialen systematisch toepassen, zijn dezelfde twee depots die de conserveringscategorie invullen in het systeem (zie hierover hoofdstuk 3, paragraaf 3.4.2 onder de kop 'Controle kwetsbare materialen').

4.2.2 Lokalisatie en toegang vondstmaterialen en analoge documentatie

De norm:

- *De deponhouder beschikt over een plattegrond met een overzicht van de standplaatsen (protocol 4010 Depotbeheer, specificatie DSo4, p. 12).*

Een goede registratie van alle materialen dient niet alleen ter vastlegging van welke vondsten en documentatie aan het depot geleverd zijn, maar ook ter aanduiding waar in het depot deze materialen zich bevinden (de fysieke opslagplaats). Depots kunnen immers omvangrijke gebouwen zijn en grote hoeveelheden materiaal in opslag hebben. Het kleinste provinciale depot heeft een vloeroppervlakte van 135 m² en het grootste van 2 500 m²; de opslagruimte in stellingkasten loopt uiteen van 400 tot meer dan 3000 strekkende meter.³⁰ Sommige depots hebben meerdere loodsen of bewaarruimten op verschillende locaties. De KNA schrijft daarom voor dat de deponhouder beschikt over een plattegrond met een overzicht van standplaatsen. Op deze wijze wordt geborgd dat de locatie van de materialen direct aangewezen kan worden en zij ook daadwerkelijk toegankelijk zijn.

³⁰ Zie: <http://erfgoedmonitor.nl/indicatoren/archeologische-depots-beschikbare-opslagruimte> (d.d. 08-12-2015).

Lokalisatie en toegang vondstmaterialen

De fysieke toegankelijkheid van het vondstmateriaal in de depots is goed. Hoewel depots doorgaans niet beschikken over een plattegrond met standplaatsen, zoals in de KNA is voorgeschreven, zijn vondsten over het algemeen probleemloos te vinden. Depots hebben wel plattegronden van de verschillende ruimten met stellingen, maar deze zijn veelal statisch; een overzichtskaart met de standplaatsen van de op dat moment daadwerkelijk aanwezige vondsten en/of vondstdozen ontbreekt in de meeste gevallen. Via het collectiebeheersysteem van het depot kunnen de standplaatsen van vondsten en/of vondstdozen echter eenvoudig teruggevonden worden. In dit registratiesysteem zijn de vondstdozen gekoppeld aan de nummers van de verschillende ruimten, stellingen en/of lades etcetera. Onderzoek door een student in 2014, in opdracht van de Erfgoedinspectie, toonde dat de registratiesystemen in de depots goed werken. Tijdens bezoeken aan alle depots zijn zowel bijzondere vondsten als 'gewoon' vondstmateriaal opgevraagd. Deze werden in de registratiesystemen gemiddeld binnen tien minuten gevonden. Ook het daadwerkelijk uit het depot halen van het materiaal verliep meestal probleemloos. In een enkel geval lag de opgevraagde vondst zo hoog in de stelling opgeborgen dat deze alleen bereikbaar was door middel van een heftruck, die op het moment van bezoek niet beschikbaar was.³¹ Door voorafgaand aan het bezoek aan een depot kenbaar te maken naar welke vondst(complex)en de interesse uitgaat, zijn dergelijke mogelijke complicaties eenvoudig te voorkomen. Dat geldt in elk geval voor het depot dat over meerdere locaties beschikt: te raadplegen vondsten moeten hier 24 uur van te voren worden aangevraagd.

Schimmel

Zoals in paragraaf 3.4.2 besproken, is in twee depots sprake van een schimmelprobleem. Dit heeft ook gevolgen voor de toegankelijkheid. Een deel van de vondsten is zodanig aangetast dat zij niet gehanteerd kunnen worden in verband met gezondheidsrisico's.

Lokalisatie en toegang analoge documentatie

De fysieke toegankelijkheid van de analoge documentatie is over het algemeen eveneens goed te noemen, hoewel deze soms bewerklijker is. De analoge documentatie is in vier van de tien depots niet of nog niet (volledig) in het collectiebeheersysteem geregistreerd. In twee depots bijvoorbeeld wordt een overzicht van analoge tekeningen alleen in een apart Excelbestand gedocumenteerd en een ander depot heeft de digitale documentatie wel aan het registratiesysteem gekoppeld, maar de analoge documentatie niet. Sommige depots hebben meerdere registratiesystemen, bijvoorbeeld voor documentatie een ander registratiesysteem dan voor vondstmateriaal. Bijbehorende documentatie moet dan via extra koppelingen teruggevonden worden. Eén depot heeft de analoge documentatie op een externe locatie ondergebracht. Er is echter voorzien in de mogelijkheid om de documentatie in het depot zelf te raadplegen, op voorwaarde dat dit 24 uur van tevoren wordt aangevraagd. Een tweede depot onderneemt momenteel ook actie om de analoge documentatie elders onder te brengen.

³¹Zie De Raad, 'Wat in het vat zit, verzuurt niet', 2014, p. 32-37.



4.3 Faciliteiten en publieksbereik

Een depot is in eerste instantie een bewaar ruimte, al dan niet voor de lange duur, en meestal voor een specifieke verzameling van goederen. Voor archeologische depots geldt echter daarbovenop dat deze ook toegankelijk dienen te zijn om 'de ontsluitingsfunctie jegens amateurarcheoloog, wetenschappelijk onderzoeker en/of publiek inhoudelijk goed tot zijn recht te laten komen'.³²

Depots zijn gevraagd over welke faciliteiten zij beschikken om aan deze doelstelling te voldoen. Speciale voorzieningen in depots voor onderzoekers en andere geïnteresseerden zijn immers van invloed op de mate van toegankelijkheid van vondstmateriaal en opgravingsdocumentatie. Het gaat dan om de feitelijke toegang tot het depot en de onderzoeks- en belevingsmogelijkheden ter plaatse met betrekking tot de daar aanwezige vondsten, monsters en documentatie. In de wettelijke regelgeving noch de KNA wordt aangegeven over welke voorzieningen een depot zou moeten beschikken, maar gedacht kan worden aan uitlegruimten voor vondstmateriaal, werkplekken voor bezoekers, vergelijkingscollecties etcetera.

4.3.1 Faciliteiten onderzoek

De norm:

- *Vondsten en documentatie zijn bij overdracht zodanig geadmistreerd en ontsloten dat het geschikt is voor verdere uitwerking op wetenschappelijk niveau door derden (protocol 4010 Depotbeheer, deelproces 3-3, p. 7).*
- *De dephouder beschikt over middelen om informatie te verstrekken over vondsten, monsters en documentatie aan derden (protocol 4010 Depotbeheer, specificatie DSo4, p.13).*

³² Zie memorie van toelichting op de wijziging Monumentenwet 1988, TK 29 259 nr. 3, 2003-2004, p. 21, 22.

Depots zijn geen musea met vaste openingstijden, en hebben geen vrij inloopbeleid, maar zij geven aan dat na een telefonische afspraak in principe iedereen welkom is. In het kader van een onderzoek naar depots heeft een student onderzoek gedaan naar de bezoekersmogelijkheden. Hierin wordt dit beeld bevestigd.³³

Werkruimte

De onderzoeksfaciliteiten zijn over het algemeen goed, zowel voor de wetenschappelijk onderzoeker als voor ander geïnteresseerd publiek. Met uitzondering van één depot voorzien alle depots in de mogelijkheid om langs te komen voor onderzoek ter plaatse. En wanneer daar behoefte aan is, kan een tijdelijke werkplek ingericht worden waar vondstmateriaal uitgelegd en bestudeerd kan worden, en documentatie geraadpleegd kan worden. Veel depots beschikken daarbij ook over enige fotoapparatuur om (detail)opnames van vondstmateriaal te maken.

Bibliotheek, computer, internet

In vijf depots kan gebruik gemaakt worden van een computer; in de overige moet deze zelf meegenomen worden. Zeven depots beschikken over wifi, zodat tijdens het depotbezoek tegelijkertijd informatie uit bijvoorbeeld het e-depot of ARCHIS geraadpleegd kan worden. Acht depots hebben een (ruime) bibliotheek, waarvan tijdens studiebezoek vrijelijk gebruik gemaakt mag worden, en een viertal depots heeft een vergelijkingscollectie in een open opstelling.

De collectiebeheersystemen van de depots zijn niet extern (via internet) toegankelijk; uitgezonderd twee gevallen die dit beperkt mogelijk hebben gemaakt. De helft van de depots biedt aan bezoekers, bij een bezoek ter plaatse, wel toegang tot het systeem, maar is hier terughoudend in. Het betreft immers de 'originele' informatiesystemen die bewerkbaar zijn.³⁴ Zoekvragen naar specifiek materiaal kunnen bij de depotmedewerkers neergelegd worden; zij sporen het materiaal dan op. De registratiesystemen van depots zijn aldus niet bedoeld als bevragebare database voor onderzoekers (zie ook paragraaf 5.3 over bevragebare data).

Beeldbank

Negen depots zijn inmiddels gestart met het opzetten van publieke beeldbanken met vondstmateriaal, die zowel intern als extern toegankelijk zijn voor publiek. Dit is een recente ontwikkeling, en inhoud en omvang van deze beeldbanken verschillen in ruime mate van depot tot depot. Sommige depots hebben vooralsnog slechts enkele tientallen vondsten opgenomen in een publieke beeldbank, andere reeds enige (tien)duizenden, of de gehele collectie. Veelal wordt hierbij weinig informatie ontsloten.

³³ Zie De Raad, 'Wat in het vat zit, verzuurt niet', 2014, p. 29-32.

³⁴ Extern gebruik brengt dan het risico met zich mee dat er wijzigingen in aangebracht worden, die niet kenbaar zijn bij de depotbeheerder.

De vondsten zijn doorgaans voorzien van objectaanduiding, materiaalsoort, afmetingen, periode, vindplaats en inventarisnummer. Soms staat er meer toelichting bij, maar uitgebreide contextgegevens over vondst en opgraving ontbreken. Op een deel van de beeldbanken zijn ook tekeningen en opgravingsfoto's van veldwerk te vinden. Voor wetenschappelijk onderzoek zijn deze beeldbanken (vooral nog) niet geschikt, maar voor geïnteresseerd publiek vormen zij een rijke bron van informatie en geven zij een 'kijkje in de keuken' van wat er zoal in de depots ligt opgeslagen.

Databank

Eén van deze depots vormt hierop een uitzondering. Dit depot streeft ernaar, naast foto's van individuele vondsten, alle bijbehorende documentatie volledig extern toegankelijk te maken en online te plaatsen. Dit project is nog niet afgerond, maar heeft reeds in grote mate vorm gekregen. Wanneer onderzoekers daartoe een verzoek indienen, kunnen zij een inlogcode krijgen waarmee zij volledige toegang tot deze databank krijgen.

4.3.2 Publieksbereik

De norm:

- *De deponhouder beschikt over middelen om informatie te verstrekken over vondsten, monsters en documentatie aan derden (protocol 4010 Depotbeheer, specificatie DSo4, p.13).*

Bewustmaking van het publiek van de waarde van het archeologische erfgoed is een van de pijlers van het Verdrag van Valletta.³⁵ Hoewel dit streven niet expliciet is overgenomen in de Monumentenwet 1988, valt op dat verschillende depots hier veel aandacht aan besteden.³⁶ Een aantal depots geeft aan dat er formeel aandacht is voor communicatie ten aanzien van archeologie en specifiek het depot, bijvoorbeeld via de afdeling communicatie van de provincie of via de betrokken musea. Maar geen enkel depot beschikt over een eigen communicatieplan, waarin zij bijvoorbeeld aangeven welke doelgroepen zij willen bereiken en welke boodschap zij willen uitdragen. Dit laat onverlet dat er veel initiatieven genomen worden op het vlak van publieksbereik.

³⁵ Artikel 9 Europees Verdrag inzake de bescherming van het archeologisch erfgoed: Iedere Partij verplicht zich ertoe:

- i. voorlichtingscampagnes te voeren om bij het publiek besef te kweken en te ontwikkelen van de waarde van het archeologische erfgoed voor het begrip van het verleden en de bedreigingen voor dit erfgoed;
- ii. de toegang van het publiek tot belangrijke bestanddelen van het archeologisch erfgoed, met name vindplaatsen, te bevorderen en het tentoonstellen aan het publiek van geselecteerde archeologische voorwerpen te stimuleren.

³⁶ In de memorie van toelichting bij de Wet op de archeologische monumentenzorg uit 2003-2004 wordt in het kader van toegankelijkheid de digitale beschikbaarheid van gegevens als een verbeterpunt genoemd. Ook met publieke beeldbanken kan hier invulling aan gegeven worden, aldus de memorie (zie TK 29 259 nr. 3, 2003-2004, p. 22). Zo wordt bewustmaking van het publiek nagestreefd zonder dit wettelijk te regelen.

Exposities

Zo exposeren alle depots, uitgezonderd één ³⁷, in enigerlei mate vondstmateriaal. Dit loopt uiteen van een of enkele vitrinekasten in de depotruimten zelf, tot uitgebreide exposities met een ontvangthal in het depot. Vier depots bevinden zich in hetzelfde gebouw als een museum/archeologiecentrum met een permanente opstelling met archeologische vondsten. In één hiervan zijn kijkgaten naar verschillende depotruimten gemaakt, waardoor het depot zelf als het ware ook onderdeel van het museum is geworden. Eén depot exposeert doorlopend in een nabij gelegen 'archeologiehuis'.

Activiteiten archeologische beleving en educatie

Op zeer uiteenlopende wijze wordt invulling gegeven aan een of andere vorm van publieksbereik. Zo hebben twee depots maandelijks vrije inloopmiddagen, waarop amateurs en andere geïnteresseerden langs kunnen komen met vondsten die zij willen laten determineren. Eén depot presenteert tweemaandelijks een vondst op de radio; één depot is aangesloten bij een archeologische hotspot; één depot organiseert 'archeologisch georiënteerde' speurtochten etcetera.

Acht depots voorzien in educatief materiaal. Zij hebben materiaal ter beschikking gesteld, leskisten samengesteld of nemen deel aan een scholenproject. Coördinatie van de verschillende educatieactiviteiten die betrekking hebben op archeologie is in de meeste gevallen uitbesteed aan de communicatie- en/of educatieafdeling van de provincie of het museum.

In vergelijking met tien jaar geleden is er veel veranderd op het vlak van publieksbereik. Vier depots zijn sindsdien verhuisd, en in de meeste gevallen is dit moment gebruikt om ook te investeren in een publieksgerichte functie van het depot. De mogelijkheden die er zijn om aandacht besteden aan het brede publiek lijken in sterke mate afhankelijk te zijn van (provinciaal) beleid, personele capaciteit en geschiktheid van de depotruimte.

Stijgende cijfers depotbezoeken

Cijfers die door depots jaarlijks aan de RCE aangeleverd worden ten behoeve van de Erfgoedmonitor tonen dat er sprake is van een stijgende trend in de benadering van provinciale depots. Zowel het aantal bezoekers als het aantal onderzoekers en informatieverzoeken aan alle provinciale depots tezamen is de laatste jaren gestegen: bezoekersaantallen en onderzoekersaantallen zijn van 2012 naar 2014 met circa 15% gestegen, en informatieverzoeken zelfs met ruim 60%.³⁸ Men weet de depots aldus steeds beter te vinden.

³⁷ Dit depot heeft wel extern vondsten geëxposeerd, maar via bruiklenen bij onafhankelijke musea en dergelijke.

³⁸ Zie <http://erfgoedmonitor.nl/> en <http://erfgoedmonitor.nl/indicatoren/archeologische-depots-toegankelijkheid> (d.d. 19 november 2015). En met dank aan de heer Stuurup van de RCE voor het aanleveren van de cijfers van 2014.

4.4 Conclusies toegankelijkheid

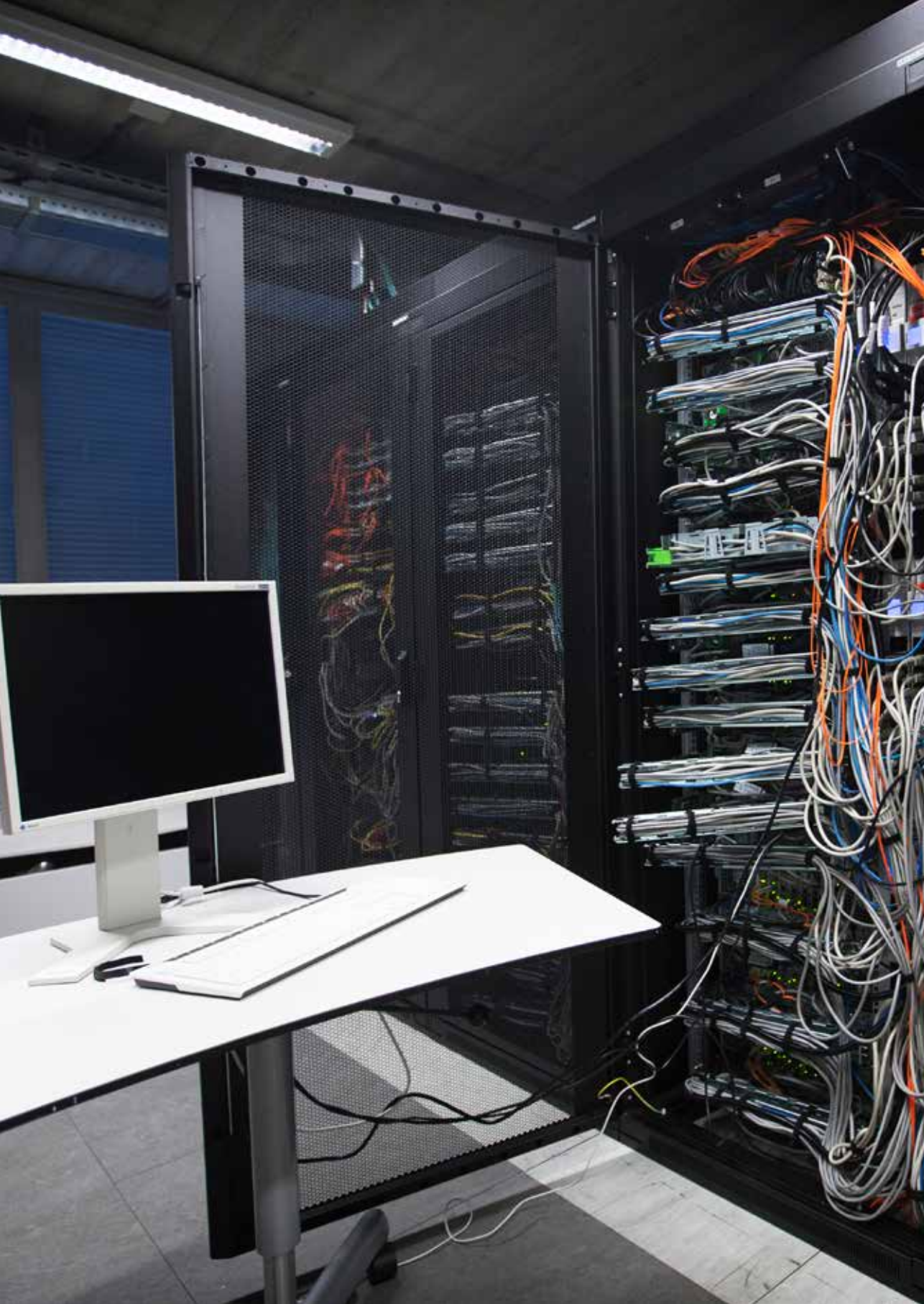
Standplaatsregistratie en toegang tot vondstmateriaal en analoge documentatie zijn goed geborgd. De KNA-eis van een overzichtsplattegrond van standplaatsen is enigszins achterhaald. Vrijwel alle depots werken met geautomatiseerde collectiebeheersystemen waarin de standplaats van vondsten en/of vondstdozen via nummers is vastgelegd. De verschillende materialen kunnen op deze wijze eenvoudig teruggevonden worden. Een plattegrond kan overzichtelijk zijn, maar is als minimale eis overbodig geworden. Wel geldt dat het (nog steeds) niet is gelukt tot een landelijke standaardisering van registratie bij depots te komen.

Aanbeveling aan de gezamenlijke provinciale depots: een uniform collectiebeheersysteem waaraan, op landelijk niveau, zoekvragen gesteld kunnen worden, zou een bijzondere meerwaarde hebben, met name voor de wetenschappelijke onderzoeker.

De faciliteiten in de meeste depots zijn ruim voldoende om de wetenschappelijke onderzoeker en/of andere geïnteresseerden ondersteuning te bieden bij de bestudering van archeologische vondsten en bijbehorende documentatie.

Ook voor de beleving van cultureel erfgoed voor een breed publiek is steeds meer mogelijk in depots. Naast exposities worden ook andere activiteiten georganiseerd. Directe aansluiting met een (archeologisch) museum of informatiecentrum voorziet in een grote meerwaarde.

Digitalisering van de depotcollecties biedt veel mogelijkheden voor publieksbereik. Ook voor de wetenschapper zullen de onderzoeksmogelijkheden hiermee in de toekomst ongetwijfeld vergroot worden. Zeker nu de meeste depots bezig zijn met de digitale ontsluiting van de (veelal oudere) analoge documentatie door deze te scannen (zie tekstvak 6).



5

Behoud en ontsluiting digitale documentatie

5.1 Algemeen

Noch in de wet noch in de KNA zijn afzonderlijke voorschriften opgesteld of minimale eisen geformuleerd om (behoud en) toegankelijkheid van digitale data zo goed mogelijk te waarborgen. Voor opslag en beheer van digitale data gelden dezelfde voorschriften als voor de analoge documentatie. Desalniettemin is bij depots specifiek navraag gedaan naar de omgang met digitale data en digitale datadragers. Deze kennen immers een eigen problematiek voor wat betreft behoud en (duurzame) toegankelijkheid. Bovendien groeit de aanwas van digitale data gestaag en ligt het in de verwachting dat in de nabije toekomst opgravingsdocumentatie uitsluitend in digitale vorm vervaardigd wordt en/of digitaal aangeleverd moet worden (zie ook tekstvak 9).

Aspecten die aan de orde kwamen, waren onder meer: hoeveelheid digitale data, diversiteit in databestanden; beschikbaarheid over applicaties en programmatuur; bestaan van aanleverisen bij het depot zelf ten aanzien van digitale data; back-upbeleid ten aanzien van digitale data; controle- en/of conserveringsplannen ten aanzien van zowel digitale data als datadragers; en personele bezetting en/of financiële input ten aanzien van behoud en toegankelijkheid van digitale data. De bevroegde aspecten zijn deels ontleend aan de regeling omtrent archiefbeheer.

In paragraaf 5.2 worden opslag van digitale data en capaciteit van het depot belicht. In paragraaf 5.3 wordt stilgestaan bij de duurzame toegankelijkheid van de digitale data. Hierbij is aangesloten op de KNA-criteria voor analoge documentatie. Via tekstvakken is aandacht besteed aan de pakbon en het e-depot. Beide onderdelen zijn niet direct onderdeel van de depots zelf, maar zijn wel van invloed op de digitale huishouding van de depots.

Tekstvak 9. Hybride documentatie

Het registreren van opgravingsgegevens in digitale bestanden heeft de afgelopen twee decennia een hoge vlucht genomen. Waar in eerste instantie digitale data secundair ontstonden naast analoge documentatie (bijvoorbeeld door de digitalisering van analoge veldtekeningen en de verwerking van analoge sporen- en vondstenlijsten in digitale databases na afloop van het veldwerk), komt digitale documentatie steeds vaker in plaats van analoge documentatie (onderzoeksinformatie wordt dan tijdens opgravingen direct in het veld digitaal vastgelegd). Digitale data zijn daarmee de primaire, originele documentatiebron geworden. Er is geen analoge documentatie meer, behalve wanneer digitale bestanden op (foto)papier worden uitgeprint en bewaard.

Momenteel zijn er echter veel onderzoeksprojecten waarbij een deel van de originele opgravingsdocumentatie analoog is en een deel digitaal. Er is dan sprake van een hybride documentatie. Dit resulteert vaak in twee aparte overzichten van documentatie per opgraving, elk met een eigen inhoudsopgave en/of meta-informatie.

5.2 Opslag en capaciteit

De norm:

- *De -digitale- tekeningen, -digitale- foto's en -digitale- opgravingsdocumentatie voldoen aan de eisen van de deponhouder en kunnen in het depot worden geplaatst (naar analogie van protocol 4010 Depotbeheer, deelproces 3.1, p. 7).*
- *Het depot beschikt over adequate opslagruimten voor bewaring van digitale data, zodat deze duurzaam behouden blijven (naar analogie van protocol 4010 Depotbeheer, specificatie DSo4, p. 13).*

Voor digitale documentatie geldt hetzelfde als voor analoge documentatie: deze is onmisbaar voor nader onderzoek en duiding van de in het depot bewaarde vondsten (zie ook tekstvak 9). Alleen door vondsten in combinatie met documentatie te bestuderen kunnen conclusies getrokken worden waar precies, en in welke omstandigheden, een specifieke vondst is aangetroffen. Dit kan een belangrijke aanwijzing zijn voor de betekenis van de vondst of de wijze waarop deze gebruikt is. Andersom kan de vondst van belang zijn voor een nadere duiding en/of datering van archeologische sporen die in de documentatie opgetekend zijn.

Aanleveren en diversiteit databestanden

Alle depots nemen digitale documentatie aan en plaatsen deze in het depot. Er worden nauwelijks aanleveren gesteld. Geen enkel depot vermeldt bijvoorbeeld welke, en op welke wijze, metadata minimaal beschreven moeten worden, en geen enkel depot hanteert een metagegevensschema.³⁹ Twee depots stellen wel eisen aan het formaat waarin foto's, tekeningen en/of tekstbestanden aangeleverd moeten worden en bij twee depots dient overleg gepleegd te worden over digitale data in verband met de gebruikte programma's. Het gevolg hiervan is dat er een grote diversiteit bestaat in het type databestanden dat aangeleverd wordt zonder dat er helder zicht is op welk type bestanden er allemaal aanwezig is.

Diversiteit datadragers

Ook aan datadragers worden nauwelijks tot geen eisen gesteld; een enkele maal wordt geëist dat de datadrager van archiveerbare kwaliteit is en één depot verlangt aanlevering op cd-rom of dvd. Digitale data worden dan ook op alle mogelijke datadragers aangeleverd: cd, cd-rom, dvd, memorstick, externe harde schijf, via de mail en/of via de cloud.

³⁹ Met een dergelijk schema wordt een logische ordening van alle digitale bestanden geborgd. Informatie over de aanwezige digitale gegevens kan zo gestructureerd beschreven worden. De inhoud, het bestandsformaat, benodigde applicaties, versiebeheer en vindplaats/verblijfplaats van de digitale informatie etcetera worden overzichtelijk en logisch vastgelegd.

Opslagruimte' digitale data

Over het algemeen slaan alle depots direct na binnenkomst de digitale data op, op de harde schijf van de depotcomputer of op een centrale server waarbij het depot is aangesloten (in de meeste gevallen de provinciale server). De originele datadragers worden vervolgens bij de analoge documentatie opgeborgen of, in een enkel geval, in de bewaarruimte met relatief droge condities. Een eventuele aparte klimaatruimte voor digitale datadragers heeft over het algemeen geen prioriteit en fysiek behoud van de originele digitale datadragers is geen punt van aandacht, omdat direct bij binnenkomst een back-up gemaakt wordt.

Op het provinciale back-upbeleid ten aanzien van de digitale data hebben depots doorgaans geen zicht. Met het opslaan op de centrale server eindigt de zorg voor deze documentatie. Het back-upbeleid van de server is in handen van de systeembeheerder van de provincie. Hiermee is de verantwoordelijkheid ten aanzien van behoud en toegankelijkheid van deze data in feite uit handen gegeven.

Capaciteit en beleid digitale data

Behoud en toegankelijkheid van digitale documentatie vergen een andere aanpak en werkwijze dan behoud en toegankelijkheid van analoge documentatie (zie ook tekstvak 10). Het beheer van digitale documentatie is voor depotbeheerders relatief nieuw. Er is voor hen in feite een taak bijgekomen. Aan geen enkel depot is echter voor digitale archivering (extra) budget beschikbaar gemaakt: dit dient uit de jaarlijkse algemene middelen van het depot vrijgemaakt te worden. Daarbij stellen noch de wet noch de KNA minimale eisen of bieden enige handvatten voor een beleid.

Dit is terug te zien in de omgang van depots met deze documentatie: geen enkel depot heeft een (op schrift gesteld) beleid ten aanzien van digitale data, en elk depot volgt een eigen werkwijze. Ook is er geen beleid ten aanzien van programmatuur en versiebeheer. Wel heeft in een vijftal depots één medewerker specifiek de verwerking en het beheer van digitale documentatie in zijn takenpakket. De toewijzing van deze taak is voornamelijk gebaseerd op de keuze tot taakverdeling of op persoonlijke affiniteit met ICT, en niet zozeer op basis van specifiek geschoold personeel. Individuele kennis en kunde bij depotbeheerders ten aanzien van de voortschrijdende digitalisering zijn van invloed op de mate van toegankelijkheid van digitale data. Deze verschilt dan ook per depot.

Tekstvak 10. Digitale data

De hoeveelheid en diversiteit in digitale data, alsook in applicaties, groeit gestaag, en snel. Waar bijvoorbeeld een middelgroot proefsleuvenonderzoek vroeger één map opleverde met analoge documenten en een fotomapje, zijn dit nu tientallen (zo niet honderden) bestanden in diverse mappen. Metadata, een heldere benaming van bestanden en een vast schema waarop dergelijke bestanden op de computer of server geordend worden, zijn daarbij cruciaal om na verloop van jaren (en eventuele personeelwisselingen) terug te vinden waar je naar op zoek bent.

5.3 Duurzame toegankelijkheid digitale data

De norm:

- *De - digitale - documentatie is bij overdracht zodanig geadministreerd en ontsloten dat het geschikt is voor verdere uitwerking op wetenschappelijk niveau door derden (naar analogie van protocol 4010 Depotbeheer, deelproces 3.3, p. 7).*
- *Het depot beschikt over adequate faciliteiten om de opgeslagen digitale data (duurzaam) toegankelijk te houden (naar analogie van protocol 4010 Depotbeheer, specificatie DSo4, p.13).*

Bij toegankelijkheid van digitale data kan onderscheid gemaakt worden in aanwezigheid en vindbaarheid enerzijds, en leesbaarheid en bevroegbaarheid en/of bewerkbaarheid van databestanden anderzijds. Veel onderzoeksgegevens worden immers opgeslagen in bevroegbare en/of bewerkbare databestanden, zoals Access, en deze bestanden zijn daarmee tegelijkertijd een onderzoeks- en werkinstrument. Het mogelijke gebruik hiervan is evenwel afhankelijk van de wijze van opslag en de beschikbaarheid over het specifieke computerprogramma (en de versie hiervan) waarmee het databestand is gebouwd. Met duurzame toegankelijkheid wordt bedoeld dat de bestanden ook op termijn zowel vindbaar moeten zijn, alsook leesbaar, al dan niet met een redelijke inspanning. Zo is het mogelijk dat bepaalde bestanden in de computer/server van het depot wel teruggevonden worden, maar niet geopend kunnen worden, omdat daartoe de juiste programmatuur ontbreekt.

Digitale documentatie kan overigens ook analoog opgeslagen worden door deze uit te printen (zie ook tekstvak 11). In feite valt deze documentatie dan weer onder het regime van de 'reguliere' opslag van analoge documentatie. Daarnaast moet digitale data sinds 2006 aangeleverd worden aan het zogenaamde archeologische e-depot. Dit is een KNA-eis die gericht is tot archeologische opgravingsbureaus en in principe los staat van de taak van archeologische depots (zie ook tekstvak 12).

Aanwezig en vindbaar

Zoals hierboven aangegeven, worden in de meeste depots alle digitale data aangenomen en opgenomen in het registratiesysteem van het depot. Slechts bij één depot gebeurt dit niet en bij één depot alleen gedeeltelijk. Digitale documentatie wordt veelal op dezelfde wijze geregistreerd als analoge documentatie, en depots weten wat zij in huis hebben.

In hoeverre deze documentatiebestanden vindbaar zijn, is niet separaat onderzocht of getoetst. Uit de vraaggesprekken komt naar voren dat depots alle een eigen ordeningssysteem hanteren in de computer. Bij twee depots kan sommige digitale documentatie via links teruggevonden worden, en één depot werkt met een vaste mappenstructuur, geënt op de KNA-bouwstenen. Vooralnog lijken zich geen problemen voor te doen met het terugvinden van de digitale documentatie op de depotcomputer en/of de centrale server van de provincie.

Of bestanden ook op termijn nog vindbaar zullen zijn, is niet duidelijk. Het is te verwachten dat de stroom aan digitale bestanden stevig door zal groeien. Of de informatiehuishouding hierop berekend is, is twijfelachtig, met name door het ontbreken van een op schrift gesteld beleid en een metagegevensschema.

Tekstvak 11. Analoge back-up van digitale data

In tegenstelling tot analoge data, wordt er bij digitale data vanuit gegaan dat er een plicht bestaat tot het voeren van een actief back-upbeleid ten aanzien van deze data (hoewel dit niet in de Monumentenwet 1988 of de KNA is opgenomen). Vijf depots doen dit deels in de vorm van een analoge back-up. In elk geval van tekeningen, en soms ook van sporen- en vondstenlijsten en/of overige documentatie, worden prints uitgedraaid.

Daarnaast maken alle depots digitale back-ups van de databestanden die door bedrijven aangeleverd worden. In principe worden digitale gegevens bij binnenkomst direct op de computer geplaatst. Deze computers vallen in de meeste gevallen onder het digitale beheersysteem van de provincie, die zorgt voor een back-up naar een centrale server. Beleid ten aanzien van deze centrale server is niet in handen van de depotbeheerders, maar in de meeste gevallen is hen wel bekend dat er dagelijks op een externe locatie back-ups gedraaid worden. Eén depot heeft een back-up op een externe harde schijf, waarvan periodiek een nieuwe back-up gemaakt wordt op een tweede externe schijf. Ten slotte moeten bedrijven hun digitale documentatie ook aan het nationale e-depot aanleveren (zie ook tekstvak 12). Deze data hebben hiermee aldus een extra back-up.

Leesbaar en bevrraagbaar

De volgende vraag met betrekking tot toegankelijkheid van digitale data is de vraag of bestanden, nadat deze gevonden zijn, ook nog leesbaar en bevrraagbaar zijn. Is de juiste programmatuur voorhanden om bestanden te openen? En zijn de digitale data in hun originele formaat behouden of geconverteerd naar een 'plat' bestand, zoals een pdf-formaat?

Over het algemeen beschikken de depots alleen over de reguliere kantoorprogramma's zoals Word, Excel en Adobe Acrobat (Reader). Uitgezonderd één depot, dat zo goed als alle bestandsformaten kan openen en lezen, hebben alle depots bestanden opgeslagen die zij niet kunnen openen, omdat daartoe de juiste programmatuur ontbreekt. Het betreft met name tekeningbestanden, zoals van opgravingsvlakken die in AutoCAD of MapInfo zijn aangeleverd. Bijna geen enkel depot kan deze allemaal openen en lezen.

Maar ook databasebestanden met daarin sporen- en/of vondstenlijsten kunnen door de helft van de depots niet altijd geopend worden, omdat zij hiertoe niet de juiste programmatuur hebben. Depots hebben hierover vaak ook geen zeggenschap: het beleid over aan te schaffen programmatuur is meestal op provinciaal niveau vastgelegd. Aanschaf van bepaalde programma's is daardoor niet altijd mogelijk. Bovendien is dit een kostbare zaak, aangezien bedrijven vrij zijn in hun keuze van programmatuur en depots daardoor een ruime diversiteit aan bestandstypes geleverd krijgen.

Bij geen enkel depot zijn regels op schrift gesteld om digitale data leesbaar te houden. Slechts twee depots geven aan zich hiervoor actief in te zetten.

Controle digitale documentatie

Niet alleen zijn deze digitale data hierdoor niet goed toegankelijk, ook kan de opgravingsdocumentatie die in deze bestanden aangeleverd wordt bij binnenkomst niet gecontroleerd worden op leesbaarheid, juistheid en volledigheid; een belangrijke taak van de depotbeheerder. De controle gaat dan in feite niet verder dan de controle van de aanwezigheid van bepaalde bestanden op een cd of andere datadrager (bijvoorbeeld: is er een sporenlijst aangeleverd?). Een adequate controle gaat echter verder (bijvoorbeeld: klopt het aantal geleverde vondsten met het aantal vondsten in de vondstenlijst, of klopt de beschrijving van de vondsten in de vondstenlijst met de daadwerkelijk geleverde vondsten?). Zoals eerder aangegeven, is, door het ontbreken van toepassingsapparatuur, slechts één depot in staat alle geleverde bestanden te controleren.⁴⁰ Twee depots ondervangen het gebrek aan benodigde apparatuur door een analoge afdruk op papier te verlangen van die gegevens in digitale bestanden, die zij in de computer niet kunnen openen. Hierdoor kunnen de data in elk geval gecontroleerd worden op volledigheid en juistheid. De kwaliteit van afdrukken van tekeningen laat daarbij overigens vaak te wensen over, omdat deze maximaal in A3-formaat geleverd worden.

Eén depot vraagt consequent om een conversie van bestanden die zij niet kunnen openen naar een bestandsformaat dat wel toegankelijk is (in de meeste gevallen .pdf). Ook op deze wijze kan alle documentatie gecontroleerd worden. Nadeel voor de eventuele onderzoeker is wel dat deze gegevens niet meer 'bevraagd' kunnen worden. Analyse van bepaalde gegevens, zeker als het omvangrijk onderzoek betreft, wordt hierdoor aanzienlijk arbeidsintensiever.

⁴⁰ Dit is overigens uitsluitend mogelijk door de persoonlijke gedrevenheid en inventiviteit van de depotbeheerder en een dergelijke situatie is bij een personeelsopvolging dan ook niet gegarandeerd.

Tekstvak 11. E-depot

In 2006 heeft het e-depot zijn intrede gedaan. Sinds die tijd is in de KNA de eis opgenomen dat archeologiebedrijven digitale onderzoeksbestanden deponeren bij EDNA (E-Depot Nederlandse Archeologie) via het online archiveringssysteem EASY (Electronic Archiving System). Dit e-depot is opgezet door DANS (Data Archiving and Networked Services) en de RCE met als doel digitale opgravingsdocumentatie duurzaam te archiveren en ook op de lange termijn toegankelijk en beschikbaar te houden voor (beleids)archeologen en andere geïnteresseerden. DANS is een instituut van KNAW en NWO en bevordert als internetdienst een duurzame toegang tot digitale onderzoeksgegevens.

Dit initiatief is toe te juichen, maar heeft ook tot gevolg gehad dat er onduidelijkheid is ontstaan over de diverse verantwoordelijkheden ten aanzien van de archivering van digitale gegevens. In feite zijn er nu immers twee aanleverpunten voor digitale data: het nationale e-depot en het betreffende provinciale (of gemeentelijke) depot.

Zo merken sommige deponerende op dat het beheer van digitale data eigenlijk overbodig is, nu het e-depot er is. Dit is onjuist. Vooralsnog is het in de eerste (en enige) plaats de wettelijke plicht van (provinciale dan wel gemeentelijke) depots om documentatie op te slaan en toegankelijk te houden.

Bovendien is er vooralsnog geen garantie dat het e-depot (langdurig) in stand blijft. Daarbij controleert het e-depot de dataset van een onderzoek niet op juistheid en volledigheid en maakt het hierin geen (eventueel noodzakelijke) correcties. DANS slaat gegevens alleen op.

Inmiddels is ook duidelijk dat opgravingsgegevens door bedrijven dikwijls niet compleet aangeleverd worden aan het e-depot. Op grond van de KNA zijn zij weliswaar verplicht alle documentatie hier te deponeren, maar de praktijk wijst uit dat dit niet altijd gebeurt. DANS controleert de datasets van onderzoek zoals gezegd niet op volledigheid; deze service zorgt er alleen voor dat die bestanden, die in het juiste format aangeleverd worden, ook beschikbaar blijven. Hoe groot dit probleem van onvolledige levering aan het e-depot is, is niet duidelijk. Hiernaar is geen onderzoek gedaan.

5.4 Conclusies behoud en toegankelijkheid digitale documentatie

Het is niet eenvoudig eenduidige uitspraken te doen over het beheer van digitale documentatie, maar in zijn algemeenheid kan gesteld worden dat toegankelijkheid van digitale documentatie in depots een punt van zorg is, met name met het oog op de toekomst.

Van depot tot depot loopt de toegankelijkheid van digitale data overigens aanzienlijk uiteen. Deze toegankelijkheid is in sterke mate afhankelijk van de affiniteit van de individuele depotbeheerder met de voortschrijdende digitalisering en diens vaardigheden op dat vlak. De huidige omgang met digitale data is vooral het resultaat van een geleidelijke en individuele ontwikkeling, en niet van beleidsmatige keuzes.

Het beheer van de data is onoverzichtelijk. Er liggen weinig visie en beleid aan ten grondslag. De depots hebben in de loop der jaren min of meer een eigen, niet altijd volledig, vastgelegd systeem van beheer ontwikkeld. De nadruk ligt vooral op het bewaren, in de vorm van het simpelweg op de computer of server opslaan van bestanden. Controle van de inhoud, volledigheid, juistheid en leesbaarheid blijft veelal achterwege.

Ook is er geen op schrift gesteld beleid ten aanzien van metadata en een metagegevensschema noch ten aanzien van programmatuur, applicaties en versiebeheer. Risico's hiervan zijn dat na verloop van tijd in het depot opgeslagen bestanden niet meer vindbaar zijn, of, indien zij wel vindbaar zijn, zij niet (meer) geopend, gelezen en/of bevroegd en bewerkt kunnen worden. Daarmee zijn zij dan alsnog niet-toegankelijk. De zorg voor digitale data eindigt direct nadat zij op de centrale server zijn geplaatst. (Archeologische) teken- en dataprogramma's zijn echter voortdurend in ontwikkeling. Sommige programma's worden met regelmaat aangepast en veranderd en sommige programma's worden na verloop van tijd niet meer gebruikt. Er is weinig zicht op het gehele spectrum van programma's (en versies daarvan) dat de afgelopen twintig jaar gebruikt is. En er is geen zicht op of, en hoeveel, databestanden inmiddels niet meer toegankelijk zijn. Toegankelijkheid van digitale data op de lange duur is hierdoor op dit moment niet gegarandeerd.

Hoewel er inmiddels initiatieven genomen zijn om langdurige toegankelijkheid (en uitwisselbaarheid) van digitale data beter te garanderen, bijvoorbeeld door het e-depot en de digitale pakbon, hebben deze vooralsnog niet tot oplossingen geleid van de problemen rondom digitale documentatie bij depots. De komst van het e-depot is een positieve ontwikkeling, maar heeft ertoe geleid dat gravende instanties de digitale data bij twee loketten moeten aanleveren, en dat er onduidelijkheid is ontstaan over verantwoordelijkheden. Hierdoor zijn controle op juistheid en compleetheid niet (meer) gegarandeerd.

Aanbeveling aan de individuele provinciale depots: voer actief beleid op het beheer van digitale data en ontwikkel een beheersplan waarin een samenhangend geheel aan regels geformuleerd wordt over: de (periodieke) controle van alle digitale documentatie; een back-upbeleid; programmatuur waarmee bepaalde data bevroegd kunnen worden etcetera. Met een dergelijk beheersplan kan gestuurd worden op de langdurige toegankelijkheid van digitale data, zowel qua leesbaarheid als bruikbaarheid en eventuele bevroegbaarheid van bestanden.



Aanbeveling aan de gezamenlijke provinciale depots: realiseer, in samenwerking met een gecertificeerd e-depot dat over de benodigde specialistische kennis beschikt, een digitale infrastructuur die het mogelijk maakt digitaal verzamelde data nu en in de toekomst te kunnen raadplegen en bewerken. De digitale pakbon kan daarbij een belangrijke rol spelen.



6

Conclusies

6.1 Algemeen

In de voorgaande hoofdstukken zijn de diverse taken van de provinciaal archeologische depots ieder afzonderlijk belicht: behoud van vondsmaterialen en analoge documentatie, beheersmaatregelen, toegankelijkheid van de collectie, en van het depot zelf, voor wetenschappelijk onderzoek of voor belangstellenden, behoud en toegankelijkheid van digitale documentatie. Maar wat is het totaalplaatje? Hoe geven gedeputeerde staten van de diverse provincies invulling aan de wettelijke taak om een archeologisch depot te houden op een wijze die uit een oogpunt van behoud en toegankelijkheid verantwoord is? Is het langdurig behoud en de toegankelijkheid van vondsten en documentatie daadwerkelijk in alle provinciaal archeologische depots gewaarborgd?

6.2 Behoud

Bij het langdurig behoud van vondsten en analoge documentatie doen zich geen structurele problemen voor. Wel verschillen de depots onderling sterk. Waar bij sommige depots niet veel risico's met betrekking tot inrichting en beheer werden gezien, was dit bij andere depots wel het geval. Toch heeft dit bij slechts één depot geleid tot de conclusie dat het behoud van de archeologische materialen potentieel gevaar loopt.

De belangrijkste overweging hierbij is dat de provinciale depots de afgelopen jaren een enorme vooruitgang hebben laten zien, en dat de verwachting is dat deze vooruitgang zich de komende jaren door zal zetten. Het merendeel van de depots waar de faciliteiten in 2006 als zorgelijk waren bestempeld, heeft ingrijpende veranderingen ondergaan. Dit heeft tot gevolg gehad, dat depots die in 2006 tot de categorie 'betere depots' behoorden, nu in vergelijking minder goed presteerden. Hier lijkt sprake te zijn van de wet van de remmende voorsprong. De vooruitgang zet zich nog steeds voort. Depots die zijn 'achtergebleven' zijn op hun beurt alweer bezig met een verbeterslag. De twee depots waar tijdens de inspectiebezoeken de meeste risico's werden geïnventariseerd, zullen binnen afzienbare tijd verhuizen of verbouwen.

Een aandachtspunt is wel dat in een aantal depots zowel de transitoruimte, als een geconditioneerde algemene ruimte ontbreekt. Dat maakt het risico aanzienlijk dat schimmel op nieuwe vondstmaterialen, die nog niet gecontroleerd zijn, zich door de algemene ruimte verspreidt. Dat de relatieve luchtvochtigheid niet, of amper, beheerst kan worden maakt aanpak van een schimmelprobleem vervolgens lastig. Dat is geen theoretisch risico. Een van de depots kampt momenteel met deze situatie, waarbij een aanzienlijk deel van de collectie is aangetast, en potentieel gevaar loopt verloren te gaan.

Een algemeen probleem is de omgang met monsters. Hoewel tijdens archeologisch onderzoek in toenemende mate gebruik gemaakt wordt van monsters om de vraagstellingen van het onderzoek te beantwoorden, zijn de provinciaal archeologische depots hier niet op toegerust. Er is nog (te) weinig consensus over doel en voorwaarden voor het langdurig opslaan van monsters. Dit is een punt waar provincies en beheerders aandacht aan zullen moeten geven, zeker nu de Erfgoedwet een ruimere definitie van archeologische vondsten hanteert.

De depotbeheerders zijn zich goed bewust van de beperkingen van de door hen beheerde gebouwen. Tekortkomingen in de fysieke omstandigheden proberen zij over het algemeen zo goed mogelijk te compenseren. Toch is er juist op het gebied van beheersmaatregelen nog winst te behalen. Dit geldt met name voor het bijhouden en uitlezen van logboeken van de geklimatiseerde ruimten, en voor het op schrift stellen van een controleplan. Daarin kan bepaald worden dat, alsook wanneer en welke, kwetsbare materialen periodiek en steekproefsgewijs gecontroleerd worden op achteruitgang. Tevens kan hierin aangegeven worden hoe de conditie van de vondsten wordt vastgelegd (bijvoorbeeld in een logboek met tekst en/of foto's).

Met enige regelmaat werd geconstateerd dat door de depotbeheerder bewust werd afgeweken van de in de KNA aanbevolen klimaatwaarden. Dat is begrijpelijk, omdat de aanbevelingen in de KNA (deels) niet optimaal zijn. Deze is op dit punt dan ook dringend aan actualisatie toe. Dat heeft vooral haast omdat het CCvD overweegt het protocol deponeren certificeerbaar te maken. Voorkomen moet worden dat depots die zich willen laten certificeren verplicht worden inadequate voorschriften na te leven.

Een verhaal apart vormt het behoud van scheepsarcheologische resten. Tot 1 juli 2016 kunnen deze nog ondergebracht worden in het Maritiem Depot Lelystad. Wat er na die datum gaat gebeuren, is nog onbekend. De provinciaal archeologische depots zijn op dit moment niet toegerust op het langdurig bewaren van dergelijke archeologische overblijfselen. Het is niet ondenkbaar dat scheepsarcheologische materialen in Nederland binnenkort niet meer op een verantwoorde wijze kunnen worden opgeslagen.

6.3 Toegankelijkheid

Alle provinciale depots zijn toegankelijk voor degenen die archeologisch onderzoek willen verrichten. Vondsten en documentatie zijn geregistreerd en terug te vinden, en kruisverbanden kunnen in alle depots worden gelegd. De onderzoeksfaciliteiten voor derden verschillen onderling sterk, maar in negen van de tien depots is het mogelijk vondsten en documentatie naast elkaar te leggen en in samenhang te bestuderen. Het enige depot waar dit (nog) niet mogelijk is, zal binnenkort verhuizen.

De provinciale depots worden bovendien in toenemende mate toegankelijk voor een breder publiek. Een belangrijk hulpmiddel daarbij is het internet, waarmee de (meest interessante onderdelen van) de collectie onder de aandacht van het publiek worden gebracht. Maar ook eigen tentoonstellings- en bezoekersruimten, soms in het depot zelf, soms in samenwerking met een andere publieksinstelling, worden steeds gebruikelijker. Ook hier geldt dat de depots die nu nog niet over dergelijke ruimten beschikken, voornemens zijn – en soms de uitvoering al ter hand genomen hebben – om publiekstoegankelijkheid in de nabije toekomst in ruimere mate te realiseren.

6.4 Digitale opgravingsdocumentatie

De belangrijkste uitdaging voor de provinciale depots op dit moment ligt in de omgang met digitale opgravingsdocumentatie. De provinciaal archeologische depots hebben zich de afgelopen jaren ingespannen om de achterstanden in beheer en behoud die in 2006 geconstateerd werden weg te werken, en om de collectie beter toegankelijk te maken. Daarbij zijn zij echter ingehaald door een nieuwe ontwikkeling: de digitalisering in de archeologie.

De digitalisering van opgravingsdocumentatie heeft een enorme vlucht genomen. Het merendeel van de opgravingen wordt momenteel geheel of gedeeltelijk digitaal vastgelegd. De inrichting en het beheer van digitale data in de provinciale depots heeft hiermee geen gelijke tred gehouden. Het gevolg is dat zelfs nu al onzeker is of alle digitale data die door de opgravende bedrijven zijn gegenereerd en officieel 'overgedragen zijn' door derden geraadpleegd kunnen worden.

De huidige situatie is diffuus. Na overdracht van de opgravingsdocumentatie aan de depots wordt de analoge documentatie wel steevast gecontroleerd op volledigheid en juistheid, maar voor de digitale documentatie is dit niet altijd het geval. Weliswaar 'behoudt' de depotbeheerder de digitale gegevens door deze op een (externe) server te plaatsen waarvan regelmatig een back-up gemaakt wordt, maar controle en raadpleging van de gegevens is niet altijd mogelijk, omdat de benodigde programmatuur ontbreekt. Bij het incurant raken van (oude versies van) software zal deze toegankelijkheid in de toekomst steeds verder beperkt worden.

Weliswaar wordt steeds meer digitale opgravingsdocumentatie ook overgedragen aan DANS en blijven de ruwe data daarmee leesbaar, maar DANS controleert digitale documentatie alleen op de digitale eisen. Er wordt niet gecontroleerd op volledigheid (is alle documentatie aangeleverd?) en correctheid (kloppen de vondstenlijsten met de vondsten die aangeleverd zijn?).

Het op twee plaatsen – provinciale depot en e-depot - bewaren van opgravingsdocumentatie heeft bijkomende problemen. Ten eerste kan gemakkelijk onduidelijkheid ontstaan over de compleetheid van de documentatie. Wie alleen DANS raadpleegt, kan niet vaststellen of zich in het provinciale depot nog analoge informatie bevindt. Coupetekeningen worden bijvoorbeeld door de meeste uitvoerders nog analogo gemaakt. Ten tweede ontstaat een probleem als de digitale opgravingsdocumentatie, die in het depot wél geraadpleegd kan worden, op enig moment door de depotbeheerder gecorrigeerd wordt, omdat bijvoorbeeld blijkt dat een determinatie niet correct is geweest. Vanaf dat moment zal de documentatie in DANS een andere zijn dan in het provinciale depot.

Deze diffuse situatie vormt op dit moment een belangrijk risico voor zowel het behoud als de toegankelijkheid van de informatie in de provinciaal archeologische depots. De materie is zeer complex. De oplossing zal zowel gezocht moeten worden in aanpassingen binnen de individuele depots als op grotere schaal.

Binnen de individuele depots is het van belang dat actief beleid gevoerd wordt op het beheer van digitale data. Er zou een beheersplan ontwikkeld moeten worden, waarin een samenhangend geheel aan regels geformuleerd wordt over de controle van alle digitale documentatie; over een back-upbeleid; programmatuur waarmee bepaalde data bevroegd kunnen worden etcetera. Met een dergelijk beheersplan kan gestuurd worden op de *langdurige* toegankelijkheid van digitale data, zowel qua leesbaarheid als bruikbaarheid en eventuele bevroegbaarheid van bestanden.

Maar ook een aanpak op landelijk niveau is nodig. De veranderingen in software en hardware gaan zo snel, dat een individueel provinciaal depot dit amper kan bijbenen. Daarvoor is specialistische kennis nodig, die in e-depots zoals DANS aanwezig is. Maar er moet ook regie gevoerd worden op controle op volledigheid en correctheid. Hiervoor zijn de provinciale depots de aangewezen partij. Het verdient daarom aanbeveling dat provinciale depotbeheerders en het e-depot komen tot een samenwerking waarin recht gedaan wordt aan ieders verantwoordelijkheden. De depotbeheerder die de regie heeft, en controleert of alles geleverd is. En een – bij voorkeur landelijk georganiseerd – e-depot dat de digitale gegevens toegankelijk houdt. Gebruik van de digitale pakbon kan dit proces faciliteren. Initiatieven daartoe zijn inmiddels in gang gezet, maar hebben tot nu toe geen concreet resultaat opgeleverd. Dat is wel wenselijk. In situ behoud en economische ontwikkelingen, waarin krimp een steeds belangrijker factor wordt, kunnen ertoe leiden dat archeologen zich de komende decennia meer bezig zullen houden met wat in het verleden opgegraven is, dan met wat opgegraven wordt. Dat kan een enorme kenniswinst opleveren: de Odyssee-projecten zijn daar een prachtig voorbeeld van. In een dergelijke ontwikkeling past een infrastructuur, waarbij de vondsten die zorgvuldig zijn bewaard, op één, voor iedere onderzoeker toegankelijke plek, bestudeerd en (opnieuw) geïnterpreteerd kunnen worden in hun context: tezamen met de tekeningen, sporen- en vondstenlijsten, dagrapporten, foto's etcetera, analogo en/of digitaal.

Geraadpleegde documentatie en literatuur

Monumentenwet 1988. Wet van 23 december 1988, Stb. 1988.

Memorie van toelichting bij Wet op de archeologische monumentenzorg, Tweede Kamer, vergaderjaar 2003-2004, 29 259, nr. 3.

Regeling van de Minister van Onderwijs, Cultuur en Wetenschap van 15 december 2009, nr. WJZ/ag8205 (8189) met betrekking tot de duurzaamheid en de geordende en toegankelijke staat van archiefbescheiden en de bouw en inrichting van archiefruimten en archiefbewaarplaatsen (Archiefregeling).

European Convention on the Protection of the Archaeological Heritage (Revised) (Valletta, 16 January 1992). European Treaty Series – No. 143, Straatsburg. Ook wel *Europees Verdrag inzake de bescherming van het archeologisch erfgoed, ofwel Verdrag van Malta of Valletta*.

Boogert, S.J., 2006: *Wie wat bewaart, die heeft wat*. Den Haag: Erfgoedinspectie.

Cleeren, N., F. Van Cleven, A-C. Olbrechts, 2014: *Schadeatlas Archeologische Materialen*. Gent: Provincie Oost-Vlaanderen.

Erfgoedinspectie, 2012: *Oog voor Kwaliteit*. Werkprogramma 2013-2014. Den Haag.

Museums & Galleries Commission, 1992: *Standards in the Museum Care of Archaeological Collections*.

Perrin, K., D.H. Brown, e.a., 2014: *Standaard en leidraad voor archeologische archivering in Europa*. EAC Guidelines 1. Namur: EAC (EAC Guidelines 1).

Raad, J.H.M. de, 2015: *Wat in het vat zit, verzuurt niet* (onuitgegeven scriptie).

SIKB 2013: *Kwaliteitsnorm Nederlandse Archeologie (KNA) Landbodems, versie 3.3*. Gouda.

SIKB 2015: *Kwaliteitsnorm Nederlandse Archeologie (KNA) Landbodems, versie 4.0* (concept). Gouda.

Bijlagen

Bijlage 1

Geconstateerde risico's bij de individuele depots (N=10)

CAPACITEIT	N
Personeel De personele bezetting van het depot vormt een risico voor een adequate uitvoering van de werkzaamheden. Zo kan de continuïteit van de werkzaamheden in het gedrang komen als niet tijdig voorzien wordt in nieuwe medewerkers; kan door ambities op het terrein van publieke toegankelijkheid de personele capaciteit onder druk komen te staan, of kunnen noodzakelijke werkzaamheden niet uitgevoerd worden door drukte met betrekking tot andere lopende werkzaamheden.	4
Gebouw De conditie van vondsten, monsters en documentatie kan onder druk komen te staan door veelvuldige verplaatsingen als gevolg van gebrek aan ruimte en een of meerdere verhuizingen.	1
CALAMITEITEN	
Waterloverlast Er is geen alarm bij en/of monitoring van eventuele wateroverlast.	6
Emissievrije inventaris & gebrekkige materialen De inventaris in het depot is niet geheel emissievrij; soms betreft dit kasten, soms verpakkingsmaterialen. Tevens is er in sommige depots sprake van degeneratie van vondstkaartjes en/of vondstzakjes.	5
Schimmel In het depot is sprake van (een ernstige mate van) schimmel.	2
DEPOTRUIMTEN	
Transitoruimte Er is geen of geen adequate transitoruimte.	5

<p>Ruimte voor de opslag van monsters</p> <p>Het depot beschikt niet over een aparte klimaatruimte voor de langdurige opslag van (onbewerkte/ongebruikte) monsters.</p>	9
<p>Ruimte voor de opslag van metalen</p> <p>Het depot beschikt niet over, in de KNA aanbevolen, klimaatruimten specifiek voor het langdurig behoud van metalen.</p>	1
<p>Ruimte voor de opslag van organische materialen</p> <p>Het depot beschikt niet over, in de KNA aanbevolen, klimaatruimten specifiek voor het langdurig behoud van organische materialen als leer, textiel en hout.</p>	4
<p>Ruimte voor de opslag van documentatie</p> <p>Het depot beschikt niet over, in de KNA aanbevolen, klimaatruimten specifiek voor het langdurig behoud van originele documentatie.</p>	4
<p>Ruimte voor de opslag van fotomaterialen</p> <p>Het depot beschikt niet over, in de KNA aanbevolen, klimaatruimten specifiek voor het langdurig behoud van fotomateriaal.</p>	8
<p>Risico's regeling klimaat</p> <p>Het depot kan het klimaat niet afdoende regelen of beïnvloeden. Soms kan de relatieve luchtvochtigheid niet afgesteld worden, of is er slechts in beperkte mate invloed op relatieve vochtigheid en/of temperatuur. Soms wordt de mogelijke sturing hiervan beperkt door de gebouwconstructie.</p>	5
MONITORING	
<p>Gebrekkige monitoring klimaat door ontbreken of niet bestuderen logboeken</p> <p>De monitoring van het klimaat in diverse ruimten is gebrekkig. Wisselingen in temperatuur en relatieve luchtvochtigheid worden niet geregistreerd en niet gecontroleerd.</p>	5
<p>Geen controleplan voor de monitoring van kwetsbare materialen</p> <p>Er is geen controleplan voor alle kwetsbare materialen op schrift gesteld, waarin wordt bepaald dat, wanneer en welke kwetsbare materialen periodiek en steekproefsgewijs gecontroleerd worden op achteruitgang, of waarin aangegeven wordt hoe de conditie van de vondsten wordt vastgelegd (bijvoorbeeld in een logboek met tekst en/of foto's). Door het ontbreken hiervan kan de stand van de kwaliteit van het materiaal over de lange duur niet goed en/of systematisch gemonitord worden. Ook in het registratiesysteem van het depot wordt de conserveringscategorie niet geregistreerd en/of bijgehouden.</p>	8

<p>Overige risico's m.b.t. kwetsbaar vondstmateriaal</p> <ul style="list-style-type: none"> • Bij het invriezen van natte grondmonsters kan ijskristalvorming ontstaan, waardoor sommige structuren kapot kunnen gaan. • De restauratie van materialen staat soms onder druk i.v.m. onvoldoende financiële middelen. 	2
FACILITEITEN PUBLIEK	
<p>Geen onderzoeksruimte</p> <p>Het depot heeft praktisch geen faciliteiten om derden in staat te stellen vondsten, monsters en documentatie te onderzoeken.</p>	1
DIGITALE DATA	
<p>Gebrekkige registratie data</p> <p>De registratie van vondsten en documentatie in het registratiesysteem van het depot is op een of meerdere punten gebrekkig. Niet alle vereiste elementen worden consequent compleet ingevuld.</p>	2
<p>Gebrekkige controle digitale data</p> <p>Een (al dan niet klein) deel van de (al dan niet originele) digitale data, die in het depot liggen opgeslagen, kan niet geraadpleegd worden in het originele formaat. Hiervoor zijn speciale toepassingsprogrammatuur en applicaties nodig, waarover het depot niet beschikt.</p>	9
<p>Ontbreken juiste versies programmatuur</p> <p>Updates en veranderingen in programmatuur en/of applicaties kunnen er toe leiden dat digitale data die in het depot liggen opgeslagen binnen afzienbare tijd niet meer toegankelijk zijn.</p>	8
<p>Overige risico's digitale data</p> <ul style="list-style-type: none"> • Het (duurzame) behoud en beheer van originele digitale data is door de provincie belegd bij een externe partij, die e-archivering niet als kerntaak heeft. • De externe harde schijf en de back-up daarvan worden in hetzelfde gebouw bewaard. Het risico is dat bij brand of inbraak beiden – en daarmee het gehele digitale archief - verloren gaan. • Er is geen beleid om –al dan niet leesbare- digitale data compleet aangeleverd te krijgen. 	3

Colofon

Erfgoedinspectie
Rijnstraat 50
Postbus 16478
2500 BL Den Haag
Tel: 070 4124012
E: info@erfgoedinspectie.nl
www.erfgoedinspectie.nl

Foto's pagina 6, 18, 48, 54, 64-65:
Hans Roggen

ISBN 978-90-821685-6-3

Den Haag, mei 2016